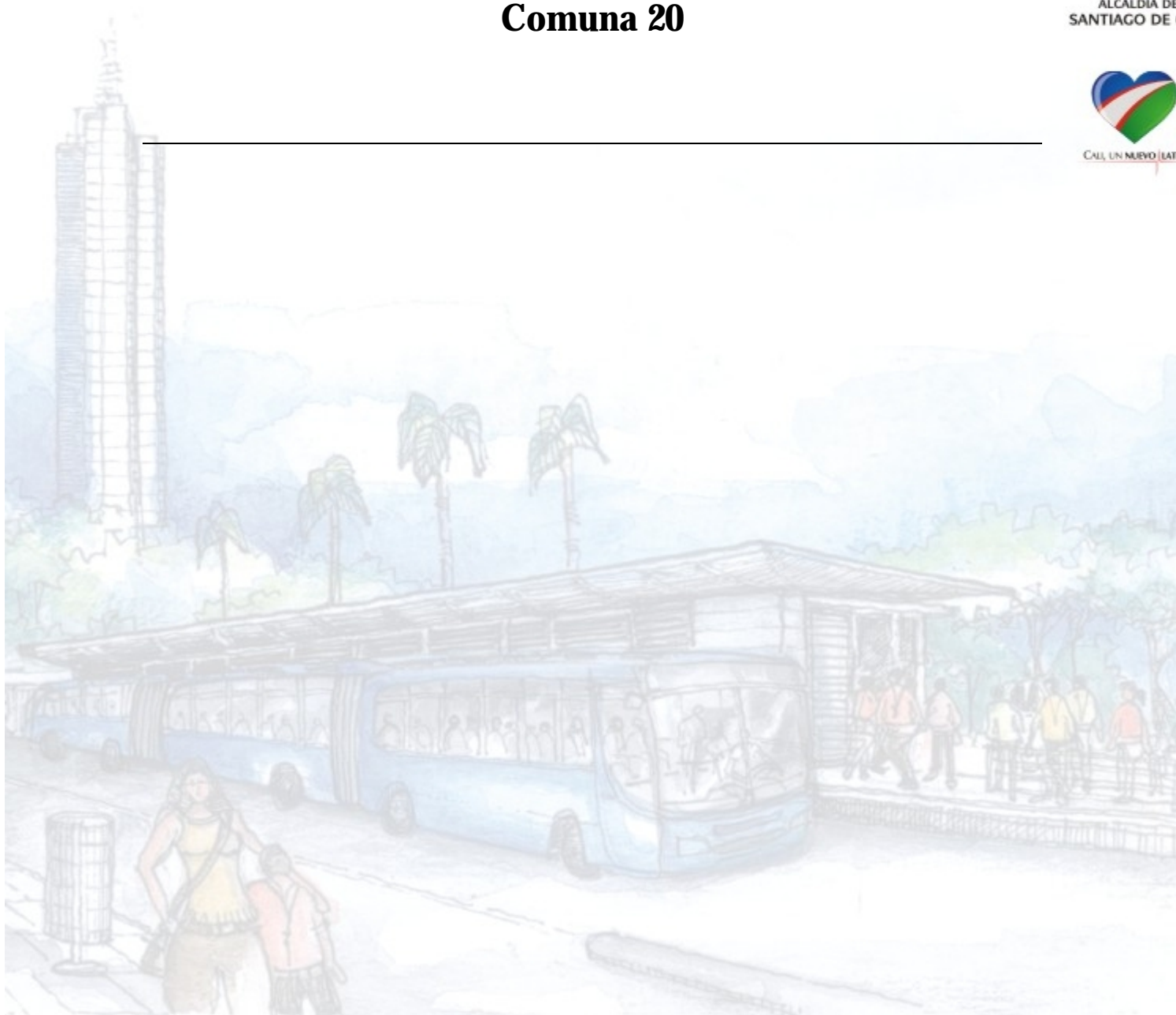




---

## Comuna 20

---



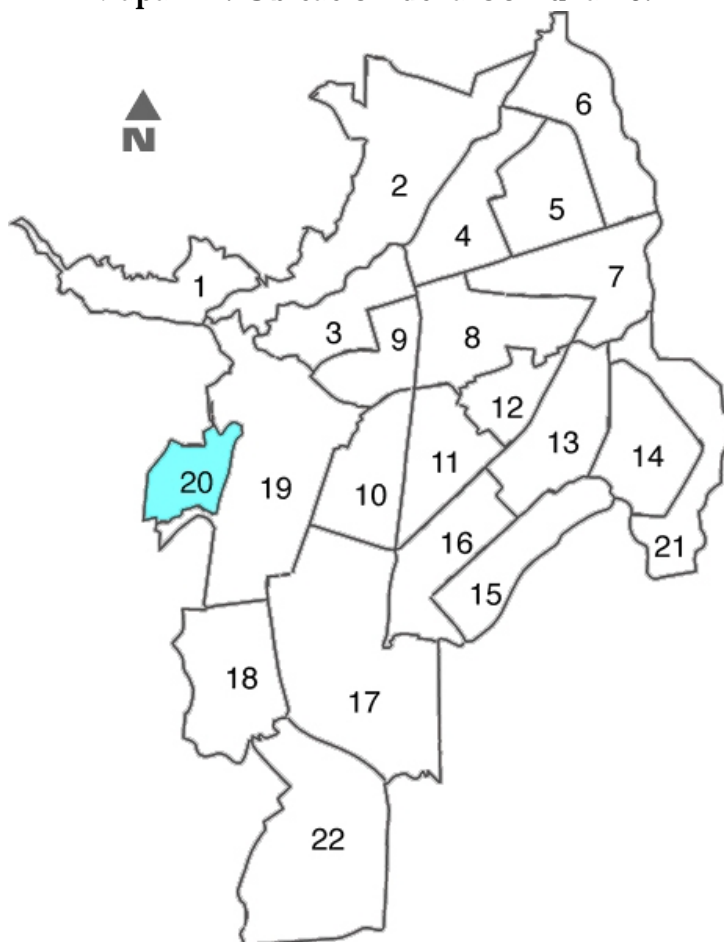
## Tabla de Contenido

<b>1</b>	<b><i>Caracterización socioeconómica de la comuna</i></b>	<b>3</b>
<b>1.1</b>	<b>Composición, Ubicación, y Aspectos Demográficos.</b>	<b>3</b>
<b>1.2</b>	<b>Aspectos Sociales</b>	<b>6</b>
1.2.1	Estratificación	6
1.2.2	Salud	6
1.2.3	Servicios públicos	7
1.2.4	Educación	7
1.2.5	Mortalidad	9
1.2.6	Seguridad y justicia	10
1.2.7	Recreación cultura y turismo	10
1.2.8	Población encuestada en el SISBEN	11
<b>1.3</b>	<b>Aspectos Económicos</b>	<b>12</b>
<b>2</b>	<b><i>Identificación de problemas</i></b>	<b>14</b>
<b>2.1</b>	<b>Educación</b>	<b>14</b>
2.1.1	Deficiente infraestructura y calidad educativa en la comuna 20	15
<b>2.2</b>	<b>Cultura, Recreación y Deporte</b>	<b>15</b>
2.2.1	Insuficientes escenarios y programas para diversas disciplinas deportivas y recreativas	15
<b>2.3</b>	<b>Seguridad y convivencia</b>	<b>15</b>
2.3.1	Deficiente organización y participación comunitaria	15
<b>2.4</b>	<b>Infraestructura urbana y Servicios Públicos</b>	<b>16</b>
2.4.1	Deficiente mantenimiento de vías internas y de acceso en la comuna	16
<b>2.5</b>	<b>Vivienda y medio ambiente</b>	<b>16</b>
2.5.1	Cuencas hidrográficas de la comuna 20 en mal estado	16
<b>3</b>	<b><i>Objetivos y plan de acción 2008 - 2011</i></b>	<b>17</b>
<b>3.1</b>	<b>Educación</b>	<b>17</b>
<b>3.2</b>	<b>Cultura, recreación y deporte</b>	<b>18</b>
<b>3.3</b>	<b>Seguridad y Convivencia</b>	<b>18</b>
<b>3.4</b>	<b>Infraestructura urbana y Servicios Públicos</b>	<b>19</b>
<b>3.5</b>	<b>Vivienda y medio ambiente</b>	<b>19</b>
<b>4</b>	<b><i>Formulación de ideas de proyecto</i></b>	<b>20</b>
<b>5</b>	<b><i>Anexos</i></b>	<b>27</b>

## 1 Caracterización socioeconómica de la comuna

### 1.1 Composición, Ubicación, y Aspectos Demográficos.

Mapa 1-1. Ubicación de la Comuna 20.



Fuente: Departamento Administrativo de Planeación Municipal

La comuna 20 se encuentra en el occidente de la ciudad. Delimita por el sur con el corregimiento La Buitrera, por el oriente, con la comuna 19 y por el norte y occidente con el corregimiento de los Andes. (Ver Mapa 1-1). La comuna 20 cubre el 2% del área total del municipio de Santiago de Cali con 243,9 hectáreas, que en términos comparativos, corresponde al 44,4% del área promedio por comuna de la capital.

La comuna 20 está compuesta por ocho barrios y tres urbanizaciones (Ver Tabla 1-1). Comparativamente, esta comuna tiene el 3,2% de los barrios de la ciudad. Las urbanizaciones y sectores de esta comuna corresponden al 3,4% del total. Por otro lado, esta comuna posee 478 manzanas, es decir el 3,5% del total de manzanas en toda la ciudad.

Tabla 1-1. Barrios, Urbanizaciones y Sectores de la Comuna 20

<b>Código</b>	<b>Barrio, Urbanización o sector</b>
2001	El Cortijo
2002	Belisario Caicedo
2003	Siloé
2004	Lleras Camargo
2005	Belén
2006	Brisas de Mayo
2007	Tierra Blanca
2008	Pueblo Joven
2097	Cementerio - Carabineros
2098	Venezuela - Urb Cañaveralejo
2099	La Sultana

Fuente: Departamento Administrativo de Planeación Municipal

Esta comuna cuenta con 9.198 predios construidos, lo que representa el 2,0% del total de la ciudad. Está conformada por 15.828 viviendas, lo cual corresponde al 3,1% del total de viviendas de la capital vallecaucana. Así, el número de viviendas por hectárea es 64,9, cifra superior a la densidad de viviendas para el total de la ciudad que es de 41,6 viviendas por hectárea.

En cuanto a población, en esta comuna habita el 3,2% del total de la ciudad, es decir 65.440 habitantes, de los cuales el 48,5% son hombres (31.747) y el 51,5% restante mujeres (33.693). Esta distribución de la población por género es similar a la del consolidado de la ciudad (47,1% son hombres y el 52,9% mujeres). El número de habitantes por hectárea –densidad bruta- es de 268,3<sup>1</sup>.

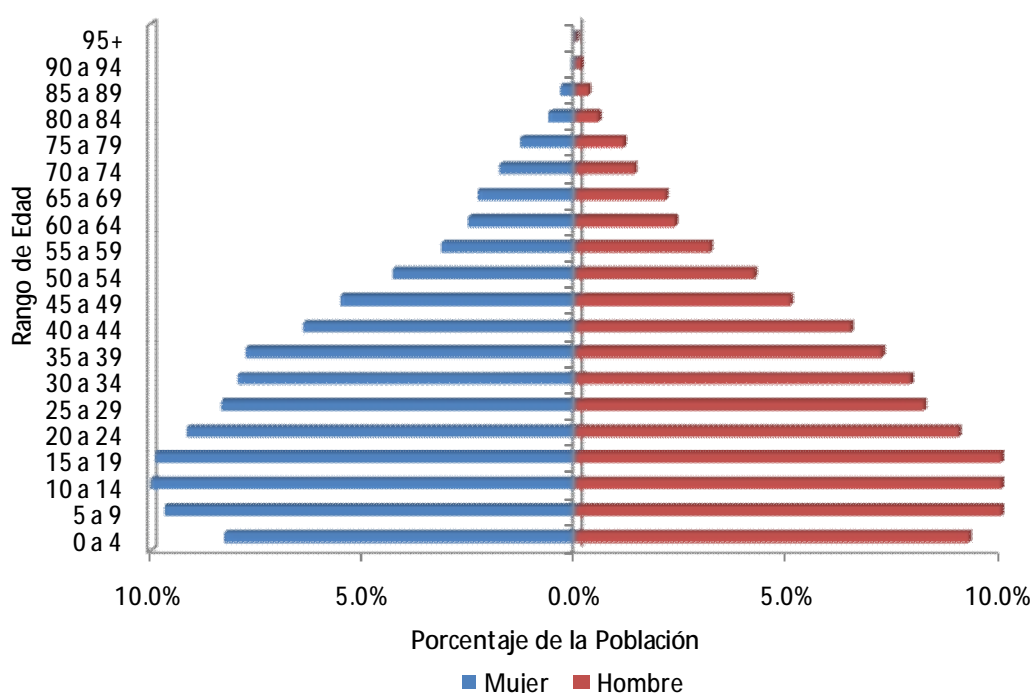
Por otro lado, la composición étnica de la población de esta comuna difiere de la composición de toda la ciudad; mientras que en esta comuna sólo el 12,6% de sus habitantes se reconocen como afrocolombianos o afrodescendientes, en la ciudad este porcentaje alcanza el 26,2%. Por otro lado, la participación de la población indígena es del 1% de la población total, pero es la comuna con porcentaje mayor de personas que se reconocen como indígenas. El total de la ciudad es 0,5%.

Al considerar la distribución de la población por edades (Gráfico 1-1), se encuentra una gran similitud entre hombres y mujeres; sin embargo, las generaciones de los menores de 10 años son más voluminosas en el caso de

<sup>1</sup> Es importante anotar que la densidad mayor entre todas las comunas, es de 358,14 para la comuna 13 y la menor es la comuna 22 con aun densidad de 8,47 habitantes por hectárea.

los hombres. Así mismo es interesante observar que la pirámide poblacional de esta comuna ha iniciado un proceso de inversión, al contraerse su base. Se ve que las cohortes entre 0 y 9 años son menores en volumen que la cohorte que les antecedió. Esto está mostrando el inicio de un proceso de “envejecimiento” relativo de la población de esta comuna, sin que aún sea muy acentuado.

Gráfico 1-1. Pirámide poblacional de la Comuna 20



Fuente: DANE, Censo de Población del 2005.

Así mismo, es importante resaltar la experiencia migratoria de los habitantes de la comuna; el 40,5% de la población de Comuna 20 que cambió de residencia en los últimos cinco años lo hizo por razones familiares. El 33,1% por otra razón; el 16,5% por dificultad para conseguir trabajo y el 4,9% por amenaza para su vida.

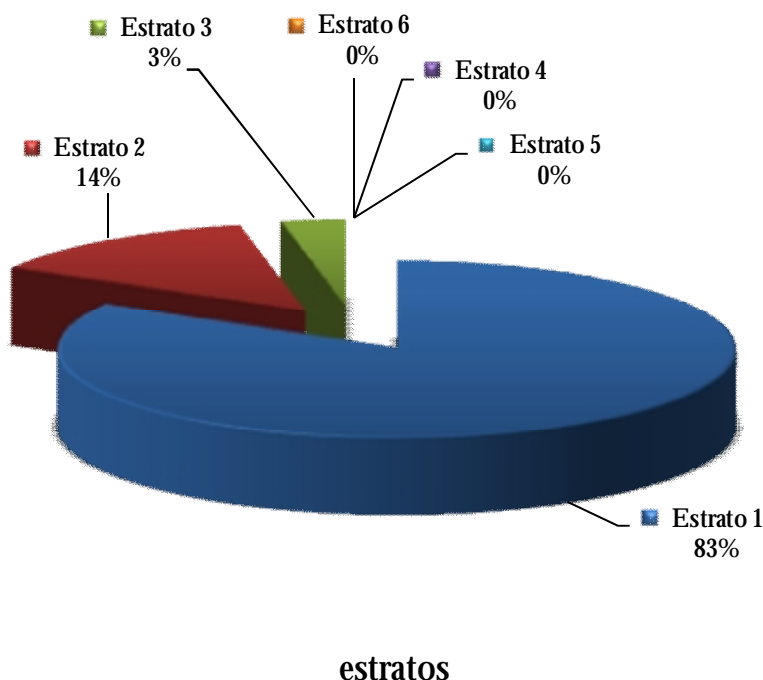
Por otro lado, del total de hogares de Comuna 20, el 2,7% tiene experiencia migratoria internacional. Del total de personas de estos hogares residentes de forma permanente en el exterior el 44,9% está en España, el 25,6% en Estados Unidos y el 7,6% en Venezuela.

## 1.2 Aspectos Sociales

### 1.2.1 Estratificación

En cuanto a la estratificación de las viviendas de esta comuna, tenemos que el estrato más común es el 1 (estrato moda), mientras que el estrato moda para toda la ciudad es el 3. Como se puede observar en el Gráfico 1-2, el estrato 1 es aquel que presenta una mayor proporción del total de lados de manzanas de esta comuna (83,4%).

Gráfico 1-2. Distribución de los lados de las Manzanas de la Comuna 20 por



Fuente: Departamento Administrativo de Planeación Municipal

En resumen, esta comuna concentra el 3,2% de la población total de la ciudad en un área que corresponde al 2% lo cual se refleja en una densidad alta, (268,3 habitantes por hectárea) por encima del promedio de la ciudad.

### 1.2.2 Salud

La comuna 20 posee cuatro puestos de salud (8,2% del total) y ningún centro de salud, centro hospital, hospital o clínica. En otras palabras hay 6,1 puestos de salud por cada 100.000 habitantes en la comuna; cifra cercana a la de Cali (6,5).

Es importante resaltar que, esta zona específica de la parte sur de Cali presenta una oferta relativamente baja de infraestructura en salud al compararse con el promedio de todas las comunas de Santiago de Cali<sup>2</sup>, sin embargo, sólo hay 6 comunas con mayor oferta.

### 1.2.3 Servicios públicos

La comuna 20 presenta una cobertura del 60% en los servicios de acueducto, de 58% en los de alcantarillado, del 56% en energía, del 4% en gas natural y del 72% en los servicios de aseo. Con respecto al número de líneas telefónicas, la comuna 20 cuenta con aproximadamente 10 líneas por cada 100 habitantes, inferior al promedio municipal de 19 líneas<sup>3</sup>.

### 1.2.4 Educación

En la comuna 20 asistían, en 2005, un total de 10.161 estudiantes matriculados a 84 establecimientos educativos. De este total, un 12,6% de los educandos se encontraba matriculado en 33 instituciones educativas en preescolar. Un 62,7%, el mayor porcentaje de estudiantes matriculados, estaban matriculados en primaria en 35 establecimientos, y, finalmente, se encontraban en secundaria y media un 25,2% en 16 establecimientos educativos. Así el 3,4% de la oferta educativa pública de la ciudad se encuentra en la comuna 20 y presta servicios de educación al 2,5% del total de estudiantes de la educación pública del municipio.

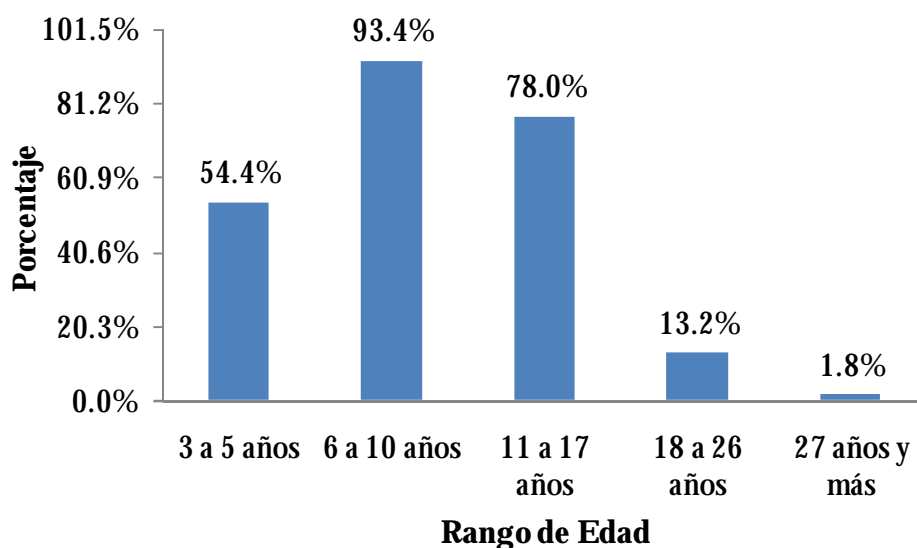
Por otro lado, según el Censo de Población de 2005, la comuna 20 presentaba una asistencia escolar del 54,4% para el rango de edad de 3 a 5 años, lo que significa que del total de niños en ese rango de edad sólo el 54,4% asisten a un establecimiento educativo de preescolar. En el rango de edad de los 6 a 10 años hay una asistencia del 93,4%, la mayor en comparación con el resto de rangos. (Ver Gráfico 1-3)

---

<sup>2</sup> Esta información corresponde al año 2005 (Fuente: Cali en Cifras)

<sup>3</sup> Esta información corresponde al año 2005 (Fuente: Cali en Cifras)

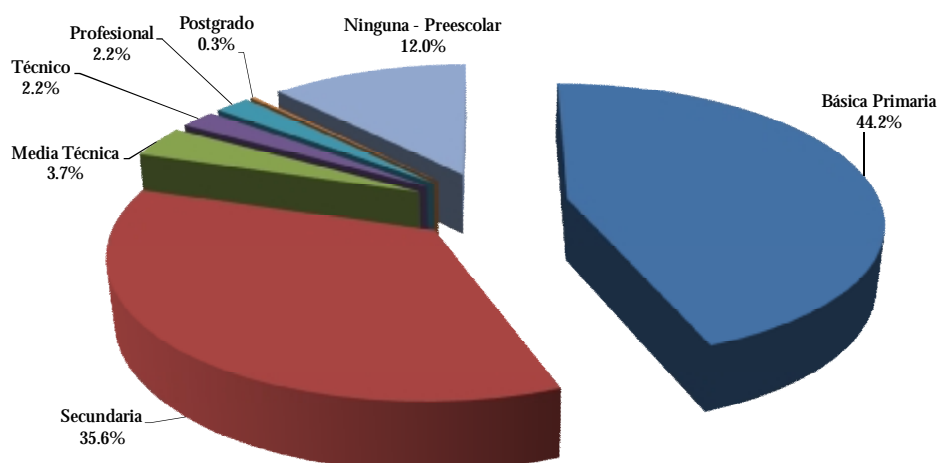
**Gráfico 1-3 Asistencia Escolar en la Comuna 20.**



Fuente: DANE.

El Gráfico 1-4 muestra que la comuna 20, en su mayoría, esta compuesta por personas cuyo máximo nivel educativo alcanzado es básica primaria (un 44,3% de la población total de la comuna), seguido por personas con básica secundaria (completa e incompleta) con un 35,6%. Además, como se observa en el Gráfico 1-5, gran parte de dicha composición se encuentra conformada por mujeres, ya que sólo se presenta un caso en el cual la asistencia de las mujeres es inferior a la de los hombres, el caso de media técnica, en el cual el 49,7% son mujeres.

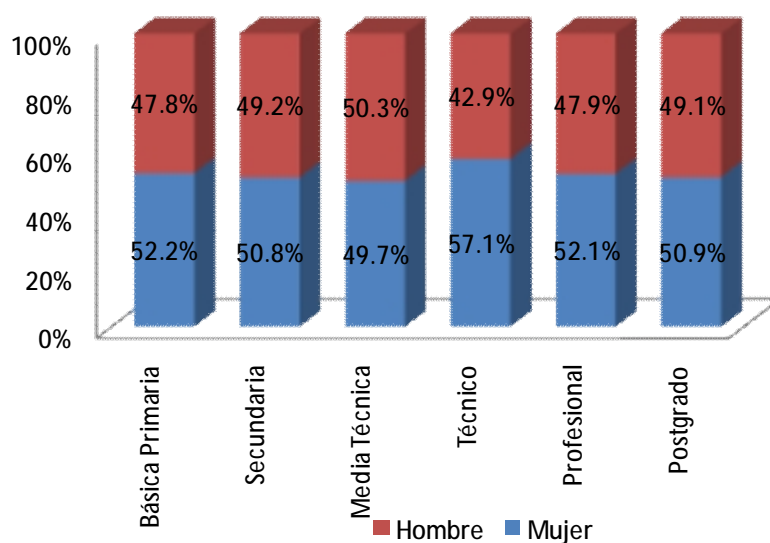
**Gráfico 1-4 Composición de la población de la Comuna 20 por máximo nivel educativo alcanzado.**



Fuente: DANE.



**Gráfico 1-5 Composición del Nivel Educativo por Sexo. Comuna 20.**

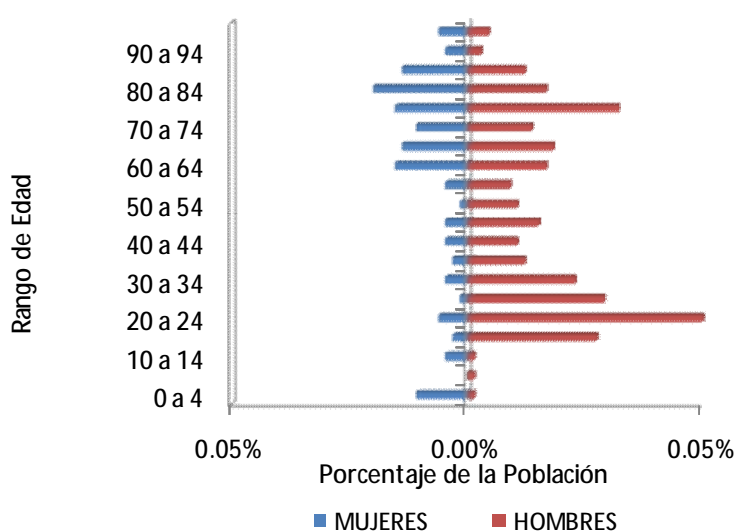


Fuente: DANE.

### 1.2.5 Mortalidad

Con respecto a la mortalidad, según el Censo de 2005, en la comuna 20 (Ver Gráfico 1-6) la mayor concentración de personas fallecidas se encuentra en los rangos entre 15 y 29 años para el lado masculino.

**Gráfico 1-6. Mortalidad Total en la Comuna 20**



Fuente: DANE.

### 1.2.6 Seguridad y justicia

Según el observatorio Social, entre enero y agosto de 2006, no se presentaron hurtos a bancos en la comuna, y lo más frecuente fueron los hurtos a personas, con un 1,9% de los hurtos a personas en Cali fueron hechos en la comuna 20. Se debe destacar que en el hurto de motocicletas y homicidios, la tasa por cada 100.000 habitantes es mayor que la ciudad; mientras que en los otros casos es menor. En el caso de homicidios, se sabe que el 4,3% de los homicidios de la ciudad en el periodo se presentó en la comuna 20, esto es coherente con una tasa de 99,3 homicidios por cada 100.000 habitantes, cifra que se encuentra por encima de la tasa de homicidios de la ciudad.

Tabla 1-2. Hurtos y Homicidios (Enero-Agosto 2006) de la Comuna 20, como porcentaje del total y como tasa.

		Comuna 20	Total Cali
		Tasa por cada 100.000 hab.	Tasa por cada 100.000 hab.
Porcentaje de los eventos totales del Municipio			
<b>Hurtos</b>			
Personas	1,9%	116,14	192,09
Residencias	1,1%	27,51	83,30
Comercio	0,7%	9,17	39,66
Bancos	0,0%	0,00	0,54
Automotores	0,1%	1,53	46,48
Motocicletas	1,7%	25,98	50,21
<b>Homicidios</b>	4,3%	99,33	73,98

Fuente: Observatorio Social.

En cuanto a la infraestructura de seguridad y justicia, para el 2005 de las 19 inspecciones de policía que existen en la ciudad de Cali, ninguna se encuentra ubicada en la comuna 20. Ésta comuna cuenta con dos de las 25 estaciones de policía de Cali, así como una de las ocho estaciones de bomberos. Esto, implica que un 4,7% de la infraestructura en seguridad de la que dispone la ciudad se encuentra ubicada en la comuna 20.

### 1.2.7 Recreación cultura y turismo

Por otro lado, de las 84 bibliotecas que hay en Cali, tres (el 3,6%) se encuentran ubicados en barrios de la comuna 20. En ésta comuna, no hay más infraestructura de recreación, cultura y turismo, entendiéndose por esto que no hay hoteles o similares, salas para conferencias o para cine, grupos o salas de teatro o salas de exposición. En resumen, la comuna 20 cuenta con una

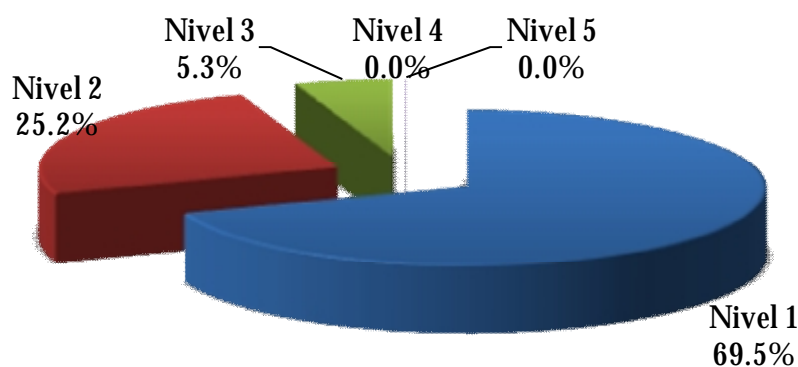
oferta de servicios de recreación cultura y turismo del 0,6% del total de la ciudad.

#### 1.2.8 Población encuestada en el SISBEN

En esta comuna se encuentra el 5,4% (63.136 personas) de los encuestados del SISBEN (a junio del 2007).

De la población encuestada en el SISBEN en esta comuna, el 69,5% corresponde al nivel 1 y el 25,2% al nivel 2. Este comportamiento difiere del total de la población encuestada para Cali, en el que el 34,0% corresponde al nivel 1 y el 42,6% al nivel 2.

Gráfico 1-7. Distribución de la Población clasificada por el SISBEN en la Comuna 20.

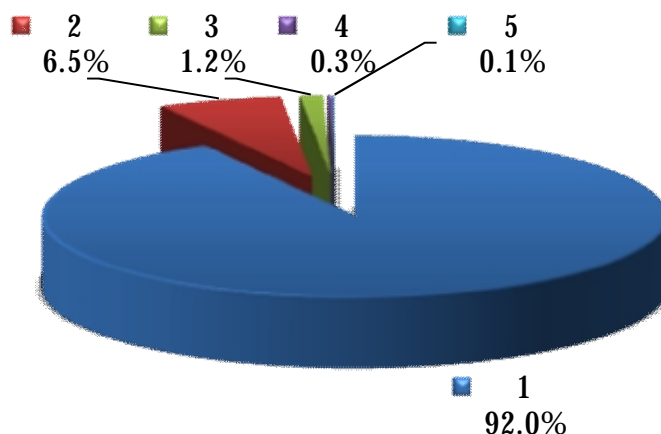


Fuente: DAPM.

El 39,7% de las viviendas cuyos miembros respondieron la encuesta del SISBEN tienen problemas de hacinamiento. Lo que representa el 7,9% del total de viviendas en condiciones de hacinamiento en Cali según el SISBEN.

Aunque predominantemente hay un solo hogar por vivienda, se encuentra que dentro de los encuestados para el SISBEN hay 962 viviendas que albergan 2 hogares, 184 que albergan 3, y 14 con cuatro y cinco hogares.

Gráfico 1-8. Número de hogares por vivienda en la comuna 20.



Fuente: DAPM.

Aunque el material predominante de las paredes de las viviendas es el ladrillo, piedra, bloque o material prefabricado, se presentan 600 de tapia pisada o adobe, 543 de bahareque, 764 de guadua, caña u otros vegetales, y 51 con zinc, tela, cartón, latas o desechos.

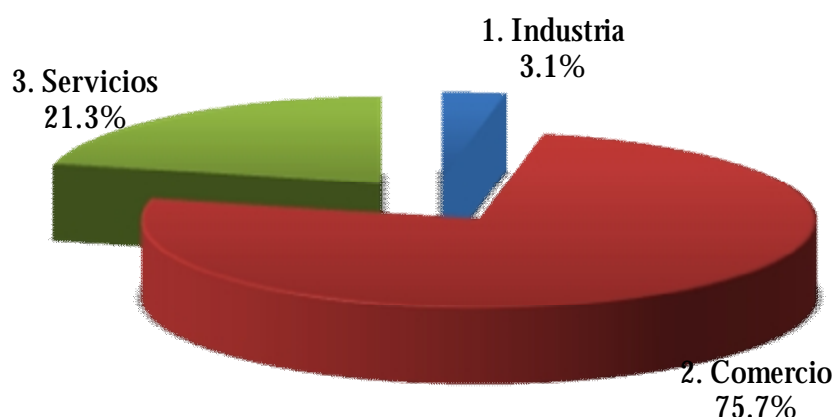
El 73,6% de los encuestados de la comuna están afiliados a salud, porcentaje por encima del total de encuestados para Cali (62,7%).

La jefatura de hogar en cabeza de mujeres (entre los encuestados) es de 35,9%; cifra muy similar, pero inferior a la que se presenta para Cali (36,3%).

### **1.3 Aspectos Económicos**

El Censo Económico de 2005 nos permite caracterizar económicamente esta comuna. El 1,4% de las unidades económicas de la ciudad se encontraban en 2005 en esta comuna, de las cuales 75,7% pertenecen al sector comercio, 21,3% al sector servicios y 3,1% a industria (ver Gráfico 1-9). Aunque la composición es un poco diferente, al igual que en la ciudad, el sector comercio predomina.

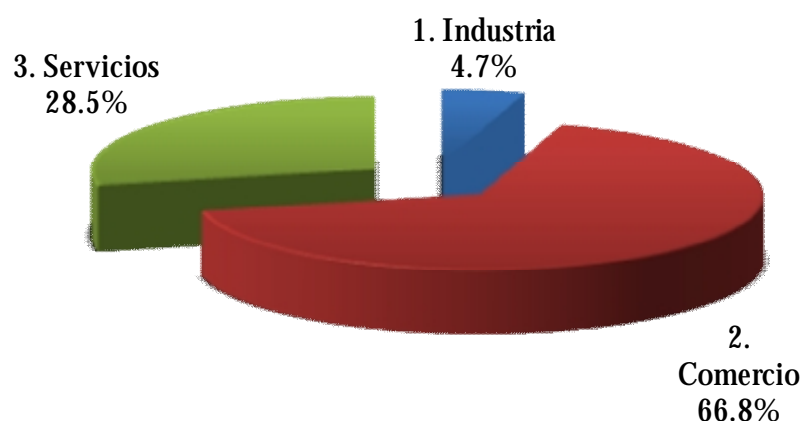
**Gráfico 1-9. Distribución de las unidades económicas por sector económico en la Comuna 20.**



Fuente: Censo Económico 2005 /DANE

Al analizar el trabajo generado por esas unidades económicas, para esta comuna encontramos que el 66,8% (Ver Gráfico 1-9) corresponde al sector comercio, mientras que para el total de la ciudad el sector genera únicamente el 36,4% de los puestos de trabajo. El sector servicios genera el 28,5% de los trabajos, y el sector industria solo genera el 4,7% de éstos.

**Gráfico 1-10. Proporción de puestos de trabajo generados por sector económico en la Comuna 20.**



Fuente: Censo Económico 2005 /DANE

De esas unidades económicas, el 98,7% corresponde a micro empresas y 1,3% a pequeñas. No hay presencia de empresas medianas o grandes (empresas fueron clasificadas según el número de empleados). Por otro lado, si se emplea el pago de para-fiscales como una medida de la formalidad de la unidad económica, encontramos que en esta comuna el 20,7% de las unidades económicas son informales.

Por otra parte, el 6,7% de las unidades económicas de esta comuna corresponde a puestos móviles y el 12,4% a viviendas con actividad económica. Al comparar estos porcentajes con lo observado para el total de Cali, sobresale el hecho de que en esta comuna se presenta un porcentaje mayor de locales, oficinas o fábricas que el resto de Cali.

Tabla 1-3. Distribución de las unidades económicas por tipo de emplazamiento en la Comuna 20.

<b>Tipo de Emplazamiento</b>	<b>Comuna 20</b>	<b>Total Cali</b>
Local, oficina, fábrica	74,1%	66,0%
Puesto fijo	6,7%	4,8%
Vivienda con actividad económica	12,4%	23,7%
Puesto móvil	6,7%	5,6%

Fuente: Censo Económico 2005 (DANE).

Finalmente, los establecimientos económicos que mayor participación tienen en el total de su grupo en Cali, son los dedicados al reciclaje de desperdicios, el 1,9% de las entidades cuya actividad principal es ésta se encuentran en los barrios de la comuna 20.

En conclusión, ésta comuna se caracteriza por el gran tamaño relativo del sector comercio, que además es el mayor generador de empleo de la comuna. Sin embargo, el número de establecimientos de la zona nunca alcanza a sobrepasar el 2% del total de sus similares en Cali.

## **2 Identificación de problemas**

A partir de la información anterior y la discusión llevada a cabo por los miembros de la comuna 20, se consideran como prioritarios los problemas que se muestran a continuación y que han sido descritos por los miembros de la comuna.

### **2.1 Educación**

### **2.1.1 Deficiente infraestructura y calidad educativa en la comuna 20**

Dentro de las causas de esta situación se encuentran los pocos estímulos que existen para motivar a los docentes de las instituciones educativas la falta de Proyecto Educativo Institucional (PEI) actualizados y acordes con los avances técnicos, tecnológicos y científicos. La falta de mantenimiento y dotación de las instituciones educativas que genera la existencia de aulas en desuso por mal estado, especialmente en los barrios Lleras y Belén y en la sede educativa Multipropósito y la ausencia de programas de formación técnica, tecnológica y universitaria. Todo lo anterior trae como consecuencias el ausentismo escolar especialmente alto entre la población de nivel secundaria, el difícil acceso a la educación superior por dificultades económicas y por deficiente formación académica y el hecho preocupante de que gran parte de la población de la comuna cuenta con bajas cualificaciones para el trabajo.

## **2.2 Cultura, Recreación y Deporte**

### **2.2.1 Insuficientes escenarios y programas para diversas disciplinas deportivas y recreativas**

En la comuna 20 existen pocos escenarios deportivos y recreativos para diversas disciplinas deportivas, pero además los que existen se encuentran en mal estado. Por otra parte, programas deportivos y recreativos comunitarios y extracurriculares en los colegios son insuficientes, debido, entre otras cosas, a que los docentes no son especializados en educación física. Por último los recursos que recibe la comuna por parte del Estado para recreación y deporte no alcanzan a satisfacer las necesidades de la comunidad.

La existencia de este problema genera el aumento de enfermedades del corazón, diabetes, osteoporosis entre otras; desocupación infantil, juvenil y comunitaria en general que incrementa los niveles de inseguridad. Adicionalmente, como los espacios deportivos no pueden utilizarse por que están en malas condiciones han empezado a ser utilizados para el consumo de drogas y el establecimiento de talleres mecánicos.

## **2.3 Seguridad y convivencia**

### **2.3.1 Deficiente organización y participación comunitaria**

Existe en la comuna 20 una pobre articulación entre organizaciones de base territorial, Juntas de Acción Comunal (JAC), sectorial (salud, educación, ambiente, etc.) y de base poblacional (mujeres, adultos, jóvenes, etc.) lo que genera desintegración comunitaria (afectando el tejido social que incrementa inseguridad), falta de sentido de pertenencia y deterioro ambiental. Por otra

parte, el desconocimiento en reglamentación y normatividad de organizaciones territoriales (JAC, JAL) que trae como consecuencia la dispersión de recursos y esfuerzos lo que genera menor impacto y desarrollo en la comuna.

## ***2.4 Infraestructura urbana y Servicios Públicos***

### **2.4.1 Deficiente mantenimiento de vías internas y de acceso en la comuna**

En la comuna 20 existen vías sin señalización y demarcación . Además de esto existen inconsistencias en la aplicación de la ley de tránsito por parte de los funcionarios, por otra parte la falta de mantenimiento a las vías hace que éstas se deterioren y propicien la ocurrencia de accidentes de tránsito. Por último los habitantes de la comuna consideran que no hay interés por parte de la Secretaría de Infraestructura Vial y Valorización Municipal para solucionar estos problemas.

## ***2.5 Vivienda y medio ambiente***

### **2.5.1 Cuencas hidrográficas de la comuna 20 en mal estado.**

La comunidad manifiesta que los controles en materia de medio ambiente aplicados por las autoridades competentes como el DAGMA son insuficientes y laxos, además la comunidad tiene un bajo sentido de pertenencia lo que propicia una conducta negativa frente al cuidado de las zonas verdes, quebradas etc. Por último, en algunos sectores el nivel de las casas no permite verter las aguas sucias al alcantarillado por lo que estas familias han decidido hacerlo en las quebradas. Todo lo anterior trae como consecuencias los desbordamientos de tierras, inundaciones, la proliferación de enfermedades por roedores, infecciones en la piel, EDA y el incremento de costos en el servicio de alcantarillado (EMSIRVA y EMCALI) debido a que éste no es prestado totalmente, pero se cobra como tal.



### 3 Objetivos y plan de acción 2008 - 2011

#### 3.1 Educación

Problema: Deficiente infraestructura y calidad educativa en la comuna 20		
Objetivo	Situación deseada	Actividad
Infraestructura y calidad educativa en la comuna 20	<ul style="list-style-type: none"><li>§ Presencia continua de la población de secundaria debido a la formulación de estrategias que permitan la retención de los estudiantes.</li><li>§ Fácil acceso a la educación superior por asignación de becas estudiantiles.</li><li>§ Cumplimiento y evacuación del pensum académico.</li><li>§ Unidad de la familia, la sociedad y las instituciones educativas.</li><li>§ Alto perfil de los jóvenes de la comuna para el trabajo.</li></ul>	<ul style="list-style-type: none"><li>§ Crear suficientes estímulos económicos a los docentes de las instituciones educativas ubicadas en zonas de alto riesgo de la comuna 20</li><li>§ Aumentar el compromiso de los docentes con el proceso formativo de la comuna.</li><li>§ Actualizar y diseñar PEI acordes con los avances técnicos, tecnológicos y científicos.</li><li>§ Dotar a las instituciones educativas de suficiente infraestructura y realizar su mantenimiento continuo.</li><li>§ Crear programas y subsidios para educación técnica, tecnológica y universitaria.</li></ul>

### 3.2 Cultura, recreación y deporte

Problema: Insuficientes escenarios y programas para diversas disciplinas deportivas y recreativas		
Objetivo	Situación deseada	Actividad
Suficientes escenarios y programas para diversas disciplinas deportivas y recreativas	§ Disminución y prevención de enfermedades del corazón, diabetes y osteoporosis § Disminución de la violencia por la desocupación infantil, juvenil y comunitaria en general § Disminución y prevención del consumo de sustancias psicoactivas § Poca desocupación infantil en época de vacaciones § Buen uso de los espacios deportivos existentes (consumir drogas, talleres mecánicos, etc.)	§ Garantizar la existencia de suficientes recursos para la recreación y el deporte asignados por el Estado. § Dotar de implementos deportivos a los centros deportivos de la comuna. § Crear suficientes programas deportivos y recreativos comunitarios y extracurriculares en los colegios § Dotar a la comuna de escenarios deportivos

### 3.3 Seguridad y Convivencia

Problema: Deficiente organización y participación comunitaria		
Objetivo	Situación deseada	Actividad
Organización y participación comunitaria fortalecida	§ Sentido de pertenencia y participación comunitaria mejorado, incrementando integración comunitaria y fortalecimiento del tejido social. § Articulación de recursos y esfuerzos generando mayor impacto y desarrollo en la comuna 20.	§ Crear estímulos para la participación comunitaria. § Propiciar la articulación entre organizaciones de base sectorial, territorial y poblacional en la comuna 20. § Capacitar en reglamentación y normatividad a las organizaciones territoriales. § Formar en liderazgo desde el sector educativo. § Generar intercambios entre jóvenes participantes de organizaciones de base territorial a nivel municipal, departamental y nacional.

### 3.4 Infraestructura urbana y Servicios Públicos

Problema: Deficiente mantenimiento de vías internas y de acceso en la comuna		
Objetivo	Situación deseada	Actividad
Vías internas y de acceso en la comuna 20 en buen estado	§ Disminución considerable en el número de accidentes de tránsito § Suficientes vías en buen estado	§ Señalizar y demarcar vías § Realizar mantenimiento periódico de las vías § Garantizar la existencia de vías con adecuadas técnicas y soportes § Construir sardineles y andenes en las vías que lo requieran § Garantizar una relación de apoyo con la Secretaría de tránsito municipal.

### 3.5 Vivienda y medio ambiente

Problema: Cuencas hidrográficas de la comuna 20 en mal estado.		
Objetivo	Situación deseada	Actividad
Cuencas hidrográficas de la comuna 20 mejoradas	§ Desbordamientos e inundaciones en la comuna 20, controlados § Disminución enfermedades por presencia de roedores, vectores, insectos, infecciones en la piel, EDA. § Aprovechamiento de la topografía comuna 20 para generar ingresos por creación senderos ecológicos § Servicio de alcantarillado y recolección de basuras, mejorado	§ Generar compromiso comunitario y ciudadano frente al tema ambiental. § Realizar mantenimiento adecuado a las fuentes hídricas § Realizar un manejo adecuado de las aguas residuales § Hacer cumplir las normas medio ambientales y de saneamiento ambiental. Aplicar sanciones cuando estas normas no se cumplan. § Reubicar asentamientos ubicados en zonas de protección de quebradas § Capacitar a la comunidad en general sobre aspectos relacionados con el cuidado del medio ambiente.

#### 4 Formulación de ideas de proyecto

CATEGORIA: Educación	
Objetivo 1	Ofrecer oportunidades universitarias profesionales al mayor número de residentes de la comuna 20 como base para impulsar el desarrollo de la misma.
Idea de proyecto	Diseño de un plan de becas para estudiantes de educación superior residentes en la comuna 20.
Meta	A diciembre 15 de 2012 se habrán entregado 60 becas universitarias por valor de \$ 5.000.000 c/u para un valor total de \$ 300.000.000.
Indicador	Número de becas entregadas
Fuente del indicador	Juntas de Acción Comunal, Juntas Administradoras Locales, C.A.L.I 20.
Solicitudes a otros	Secretaría de Educación, Instituciones de Educación superior

CATEGORIA: Educación	
Objetivo 1	Fortalecer la calidad de la educación prestada en la comuna 20
Idea de proyecto	Creación y articulación (Secretaría de Educación municipal y comité de planificación territorial) de una partida presupuestal destinada a la financiación de proyectos orientados al mejoramiento de la calidad educativa de la comuna 20.
Meta	A diciembre de 2011 se han incrementando los indicadores de calidad estimados por el Ministerio de Educación Nacional en mínimo 50%. A diciembre de 2012 el 100% de las instituciones educativas oficiales de la comuna 20 tienen la dotación requerida y mantenimiento constante.
Indicador	Porcentaje de incremento en los indicadores de calidad educativa Porcentaje de instituciones educativas con dotación y mantenimiento constante
Fuente del indicador	Juntas de Acción Comunal, Juntas Administradoras Locales, C.A.L.I 20.
Solicitudes a otros	Secretaría de Educación, Ministerio de Educación Nacional

CATEGORIA: Educación	
Objetivo 1	Ampliar o mejorar el grado de permanencia de la población escolar.
Idea de proyecto	Garantizar y dar continuidad a las estrategias de permanencia escolar
Meta	A diciembre de 2009 se ha realizado un diagnóstico sobre las causas de deserción escolar en la comuna 20. De 2009 a 2012 el 100% de las instituciones educativas oficiales cuentan con suministro constante de desayunos, refrigerios y mochilas escolares, así como otras estrategias que se desprendan del diagnóstico realizado. A diciembre de 2012 se ha disminuido un 80% la deserción escolar de la comuna 20.
Indicador	Porcentaje de avance en la realización del diagnóstico Número de instituciones que reciben dotación continua Porcentaje de disminución en la deserción escolar
Fuente del indicador	Juntas de Acción Comunal, Juntas Administradoras Locales, C.A.L.I 20.
Solicitudes a otros	Secretaría de Educación, Secretaría de Salud

CATEGORIA: Cultura, recreación y deporte	
Objetivo 1	Motivar la recreación y el deporte en todos los habitantes de la comuna.
Idea de proyecto	Creación de un polideportivo donde funciona la Gris San Fernando.
Meta	En 2009, el polideportivo estará construido en un 100%. Se disminuyeron las enfermedades por estrés y sedentarismo en más o menos 50%. Se han creado 50 nuevos grupos deportivos.
Indicador	Porcentaje de avance en la construcción del polideportivo Porcentaje de disminución de enfermedades por estrés y sedentarismo Número de grupos deportivos creados
Fuente del indicador	Juntas de Acción Comunal, Juntas Administradoras Locales, C.A.L.I 20.
Solicitudes a otros	Secretaría de Deporte y Recreación

CATEGORIA: Cultura, recreación y deporte	
Objetivo 1	Contar con líderes deportivos capacitados en diferentes disciplinas
Idea de proyecto	Programa de capacitación superior a líderes deportivos de la comuna dirigido por la Escuela Nacional del Deporte y la Universidad del Valle.
Meta	Los deportistas de la comuna 20 son campeones en los Juegos municipales e Intercomunas de 2009.
Indicador	Número de deportistas de la comuna campeones de los juegos municipales
Fuente del indicador	Juntas de Acción Comunal, Juntas Administradoras Locales, C.A.L.I 20.
Solicitudes a otros	Secretaría de Deporte y Recreación

CATEGORIA: Cultura, recreación y deporte	
Objetivo 1	Mejorar la iniciación, formación e incentivos deportivos en los niños y jóvenes de la comuna.
Idea de proyecto	Creación de escuelas de iniciación y formación en deporte para niños y jóvenes de la comuna.
Meta	En un plazo de 5 años, los niños y jóvenes de la comuna son campeones en los juegos deportivos municipales, nacionales e internacionales.
Indicador	Número de niños deportistas de la comuna con participación destacada en los juegos municipales
Fuente del indicador	Juntas de acción comunal, juntas administradoras locales, C.A.L.I 20.
Solicitudes a otros	Secretaría de Deporte y Recreación

CATEGORIA: Seguridad y convivencia	
Objetivo 1	Brindar herramientas conceptuales y metodológicas que permitan el fortalecimiento interno del comité de planificación de la comuna 20.
Idea de proyecto	Fortalecimiento del Comité de planificación territorial
Meta	<p>A diciembre de 2009 se han capacitado todos los líderes que representan el comité de planificación en temas como ética, valores humanos, liderazgo, trabajo en equipo, equidad de género, entre otros.</p> <p>En el período 2009-2012 se han realizado cuatro intercambios (uno cada año) con comités de planificación de otras ciudades.</p> <p>En el periodo 2009-2012 se han realizado cuatro integraciones lúdicas, recreativas, deportivas y culturales (uno cada año), entre los integrantes del comité de planificación territorial.</p>
Indicador	<p>Número de líderes capacitados</p> <p>Número de intercambios realizados con comités de planificación de otras ciudades</p> <p>Número de integraciones lúdicas realizadas</p>
Fuente del indicador	Juntas de Acción Comunal, Juntas Administradoras Locales, C.A.L.I 20.
Solicitudes a otros	Secretaría de Gobierno

CATEGORIA: Seguridad y convivencia	
Objetivo 1	Impulsar el fortalecimiento de las organizaciones sociales de base territorial, sectorial y poblacional, para dinamizar el desarrollo local de la comuna 20.
Idea de proyecto	Fortalecimiento de organizaciones comunitarias existentes en la comuna 20.
Meta	<p>A diciembre 15 de 2009, el 50% de las organizaciones de base territorial, sectorial y poblacional, tienen formulados sus planes de acción anuales.</p> <p>A diciembre 15 de 2011, 50 organizaciones de base territorial, sectorial y poblacional, han ejecutado acciones conjuntas.</p> <p>A diciembre 15 de 2009 se cuenta con un modelo de escuela de formación de liderazgo ciudadano y comunitario validado.</p> <p>A diciembre 15 de 2011, se han formado 300 nuevos liderazgos en la comuna 20.</p> <p>A diciembre 15 de 2011, se ha incrementado en un 30% la participación de jóvenes al interior del comité de planificación de la comuna 20.</p>
Indicador	<p>Porcentaje de organizaciones con planes de acción anuales formulados</p> <p>Número de organizaciones que han ejecutado acciones conjuntas</p> <p>Porcentaje de avance en la construcción de un modelo de escuela de liderazgo ciudadano</p> <p>Número de nuevos liderazgos formados</p> <p>Porcentaje de aumento en la participación de la población joven</p>
Fuente del indicador	Juntas de Acción Comunal, Juntas Administradoras Locales, C.A.L.I 20.
Solicitudes a otros	Secretaría de Gobierno

CATEGORIA: Infraestructura urbana y servicios públicos	
Objetivo 1	Incrementar la señalización y demarcación de vías de la comuna 20
Idea de proyecto	Concertar con la Secretaría de tránsito la demarcación y señalización de las vías.
Meta	<p>A diciembre de 2012 se ha incrementado un 40% la señalización y demarcación de las vías en la comuna 20.</p> <p>A diciembre de 2012 se ha reducido en un 70% la accidentalidad por tránsito en la comuna 20</p>
Indicador	<p>Porcentaje de avance en la señalización y demarcación de vías</p> <p>Porcentaje de disminución de la accidentalidad</p>
Fuente del indicador	Juntas de Acción Comunal, Juntas Administradoras Locales, C.A.L.I 20.
Solicitudes a otros	Secretaría de Infraestructura y Valorización y Secretaría de Tránsito y Transporte



<b>CATEGORIA: Infraestructura urbana y servicios públicos</b>	
<b>Objetivo 1</b>	Mejorar la infraestructura de movilización peatonal en la comuna 20.
<b>Idea de proyecto</b>	Construcción y adecuación de andenes, sardineles y gradas de la comuna 20.
<b>Meta</b>	De 2009 a 2012 se ha recuperado el 70% de andenes, sardineles y gradas existentes en la comuna 20. De 2009 a 2012 se ha incrementado un 20% la infraestructura de andenes, sardineles y gradas de la comuna 20.
<b>Indicador</b>	Porcentaje de andenes, sardineles y gradas recuperados Aumento porcentual de la infraestructura de andenes, sardineles y gradas
<b>Fuente del indicador</b>	Juntas de Acción Comunal, Juntas Administradoras Locales, C.A.L.I 20.
<b>Solicitudes a otros</b>	Secretaría de Infraestructura y Valorización y Secretaría de Tránsito y Transporte

<b>CATEGORIA: Vivienda y medio ambiente</b>	
<b>Objetivo 1</b>	Recuperar las fuentes hídricas realizando mantenimiento periódico a las mismas.
<b>Idea de proyecto</b>	Mantenimiento de fuentes hídricas y nacimientos de agua a partir de presupuestos participativos ejecutados con la comunidad.
<b>Meta</b>	De 2009 a 2012 se han recuperado el 100% de las fuentes hídricas de la comuna 20, avanzando un 25% cada año. De 2009 a 2012 se ha reducido, cada año un 25%, el índice de desbordamientos e inundaciones en la comuna 20. A diciembre de 2012 han desaparecido los basureros crónicos presentes en las fuentes hídricas de la comuna 20.
<b>Indicador</b>	Porcentaje de fuentes hídricas recuperadas Porcentaje de reducción de los desbordamientos e inundaciones Porcentaje de disminución de los basureros presentes en las fuentes hídricas
<b>Fuente del indicador</b>	Juntas de Acción Comunal, Juntas Administradoras Locales, C.A.L.I 20.
<b>Solicitudes a otros</b>	Ninguna

<b>CATEGORIA: Vivienda y medio ambiente</b>	
<b>Objetivo 1</b>	Involucrar a los colegios y escuelas con alumnos de grado once en trabajo social como guardas ambientales (alfabetización).
<b>Idea de proyecto</b>	Guardas ambientales para lograr la sensibilización de la comunidad, articulado con el servicio social que prestan los estudiantes de último grado de las instituciones educativas.
<b>Meta</b>	A diciembre de 2012 el 100% de las escuelas oficiales clasifican las basuras y residuos sólidos. A diciembre de 2009, en cada barrio de la comuna 20, existen grupos de guardas ambientales. A diciembre de 2010 el 100% de los grupos de guardas ambientales de la comuna 20 han sido capacitados por las entidades oficiales competentes. A diciembre de 2011 en cada barrio se ha realizado mínimo tres actividades de sensibilización con estrategias como socio drama y simulacros. Reducción del 80% de basureros crónicos y escombreras existentes en la comuna 20
<b>Indicador</b>	Porcentaje de escuelas que clasifican basuras y residuos sólidos Número de grupos de guardas ambientales Número de grupos de guardas ambientales capacitados Número de actividades de sensibilización realizadas en los barrios Porcentaje de disminución en el número de basureros crónicos y escombreras
<b>Fuente del indicador</b>	Juntas de Acción Comunal, Juntas Administradoras Locales, C.A.L.I 20.
<b>Solicitudes a otros</b>	Secretaría de Educación

<b>CATEGORIA: Vivienda y medio ambiente</b>	
<b>Objetivo 1</b>	Descontaminar las quebradas de las aguas residuales.
<b>Idea de proyecto</b>	Construcción de colectores en las márgenes de las quebradas para descontaminar las mismas de las aguas residuales que el alcantarillado de EMCALI vierte en ellas.
<b>Meta</b>	De 2009 a 2012 se ha logrado en un 100% la recuperación y descontaminación de las quebradas de la comuna 20.
<b>Indicador</b>	Porcentaje de recuperación y descontaminación de las quebradas
<b>Fuente del indicador</b>	Juntas de Acción Comunal, Juntas Administradoras Locales, C.A.L.I 20.
<b>Solicitudes a otros</b>	EMCALI

## 5 Anexos

Diagrama 1 Árbol de problemas del eje de Educación.

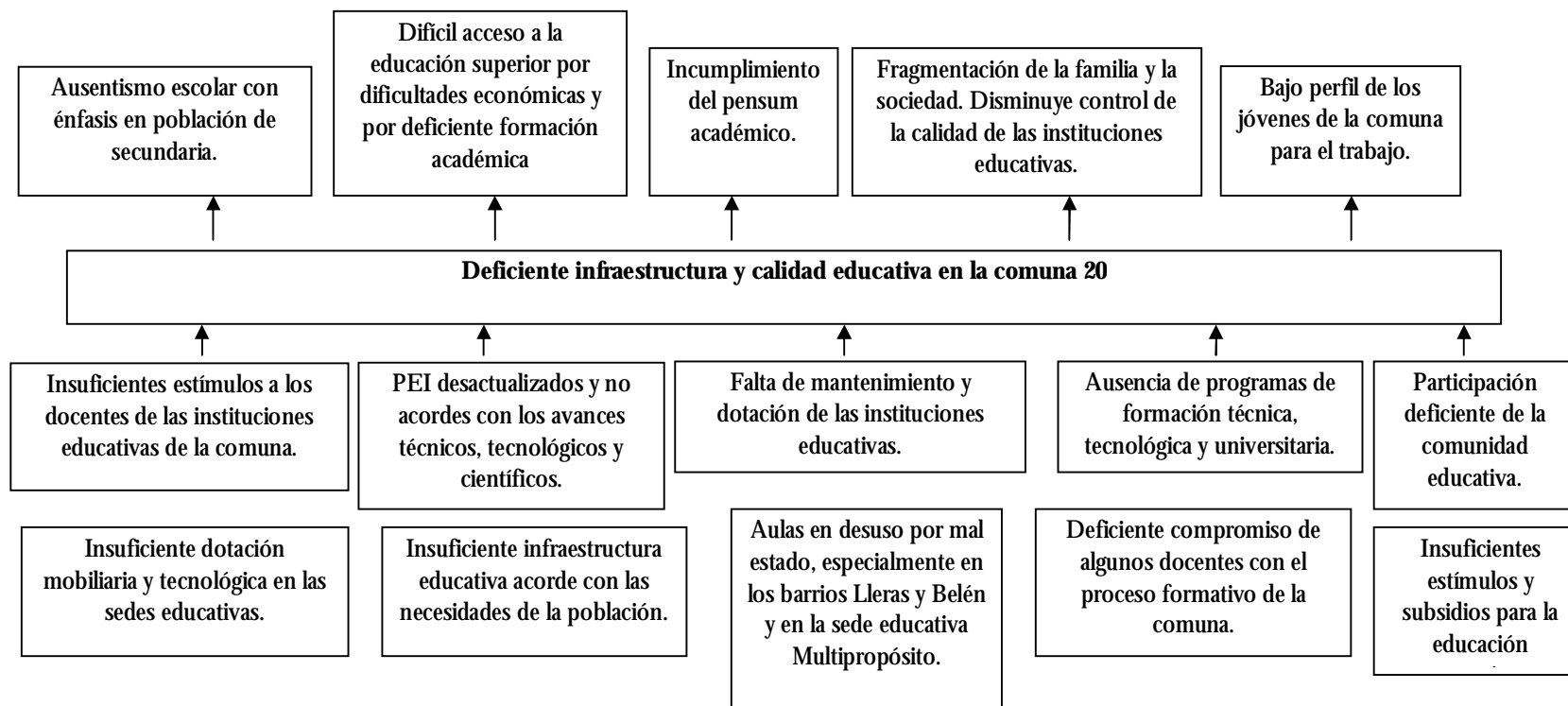


Diagrama 2 Árbol de objetivos del eje de Educación.

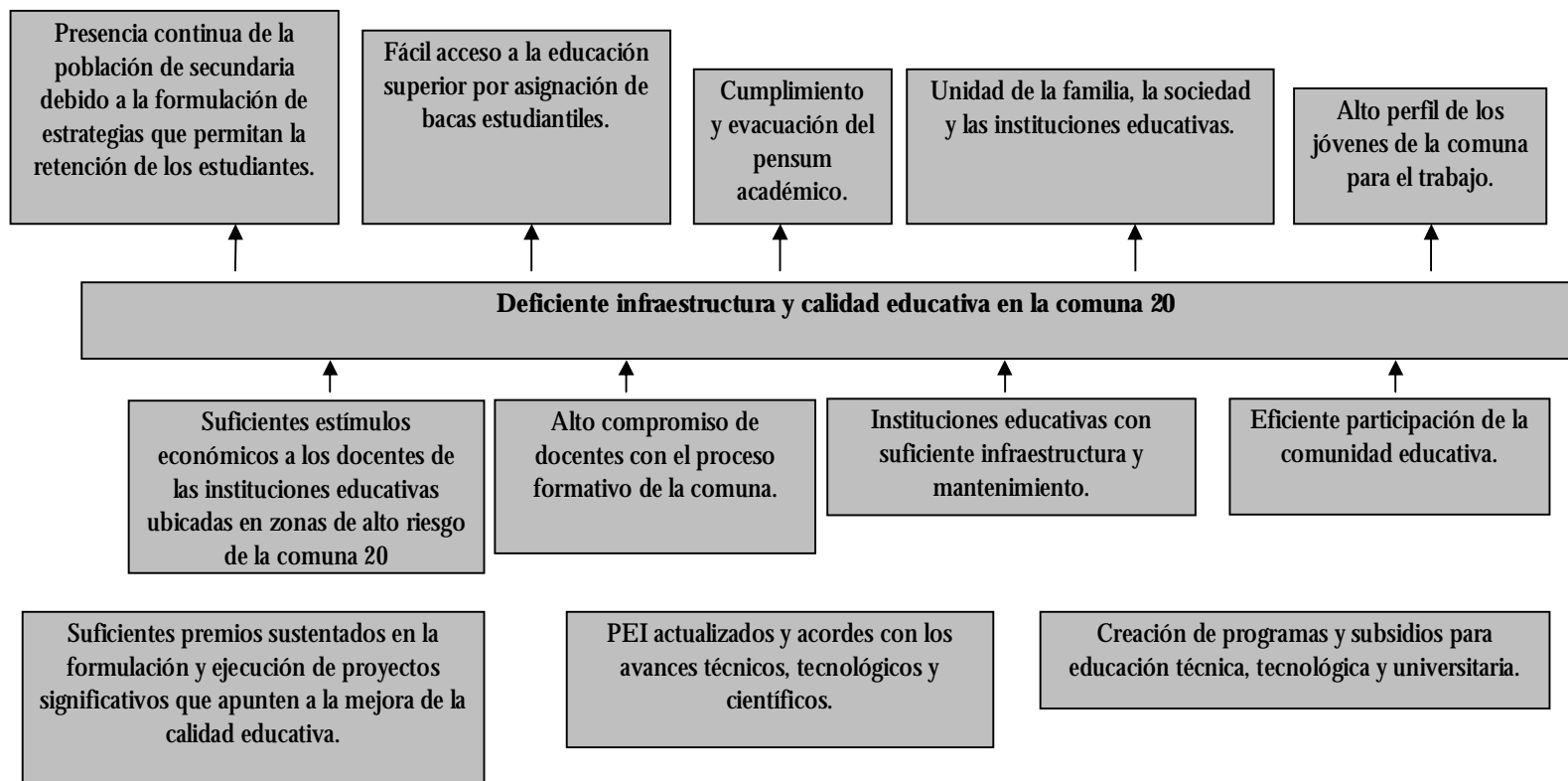


Diagrama 3: Árbol de problemas del eje de Cultura, Recreación y Deporte

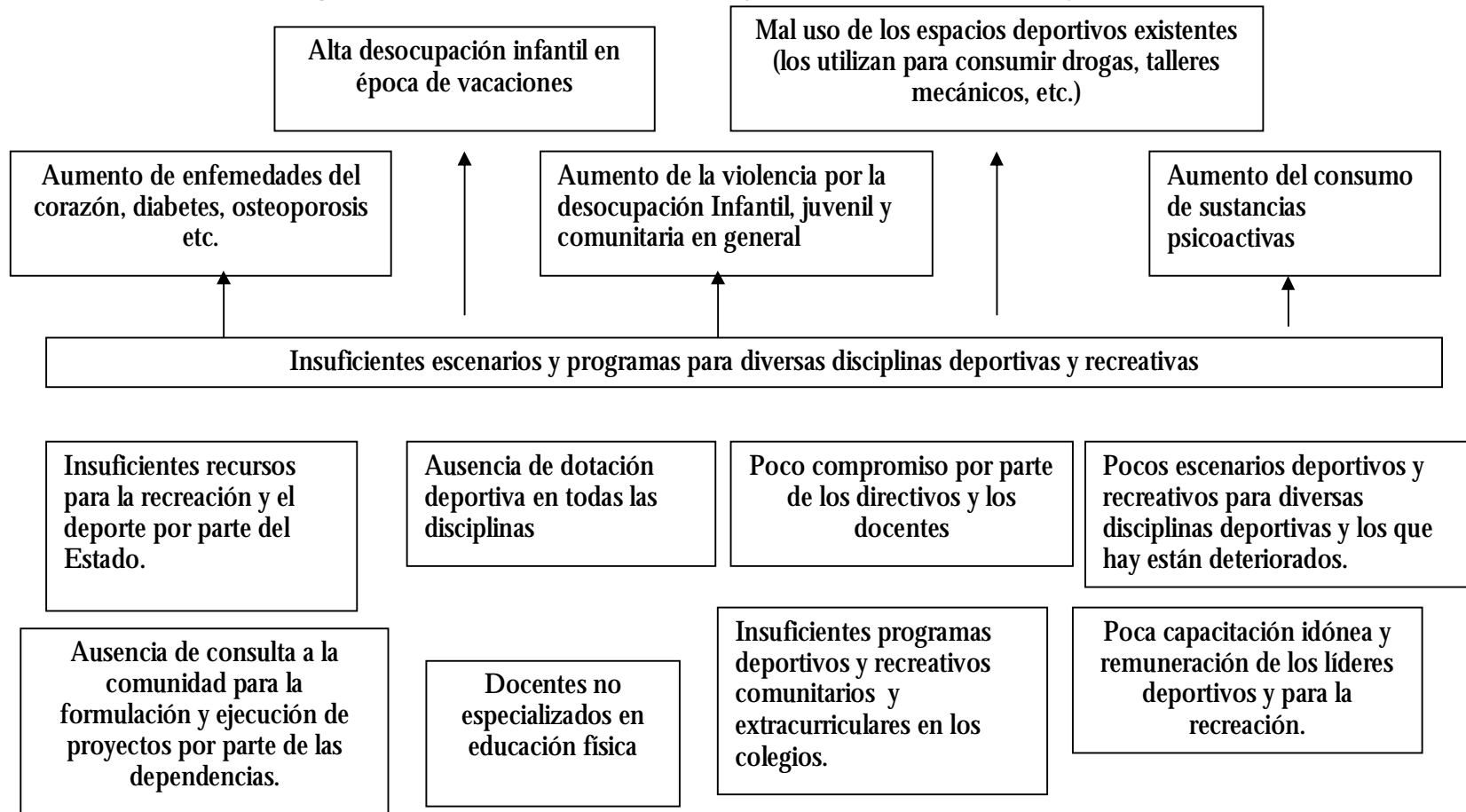


Diagrama 4 Árbol de objetivos del eje de Cultura, Recreación y Deporte

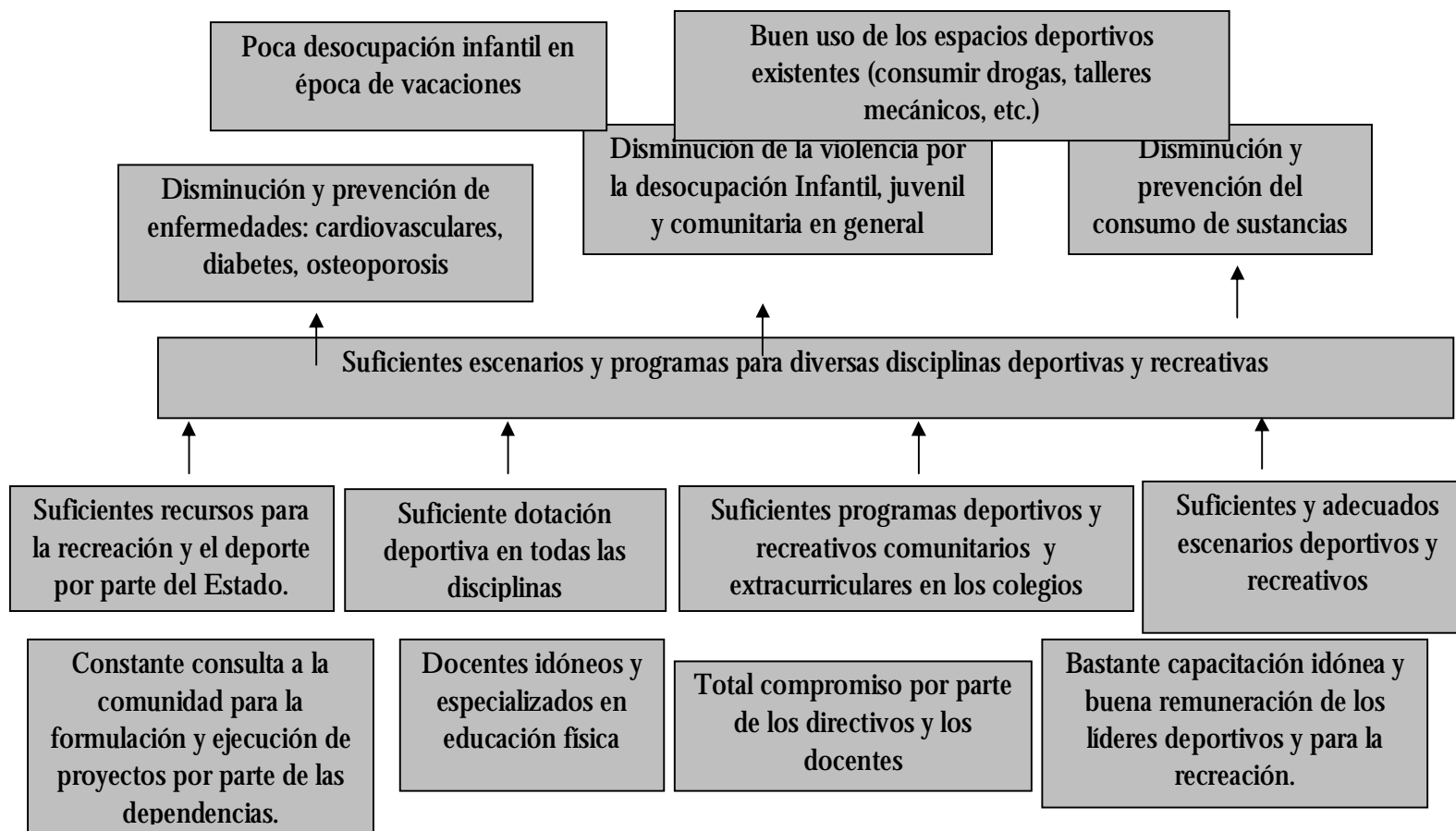


Diagrama 5 Árbol de problemas del eje de Seguridad y Convivencia

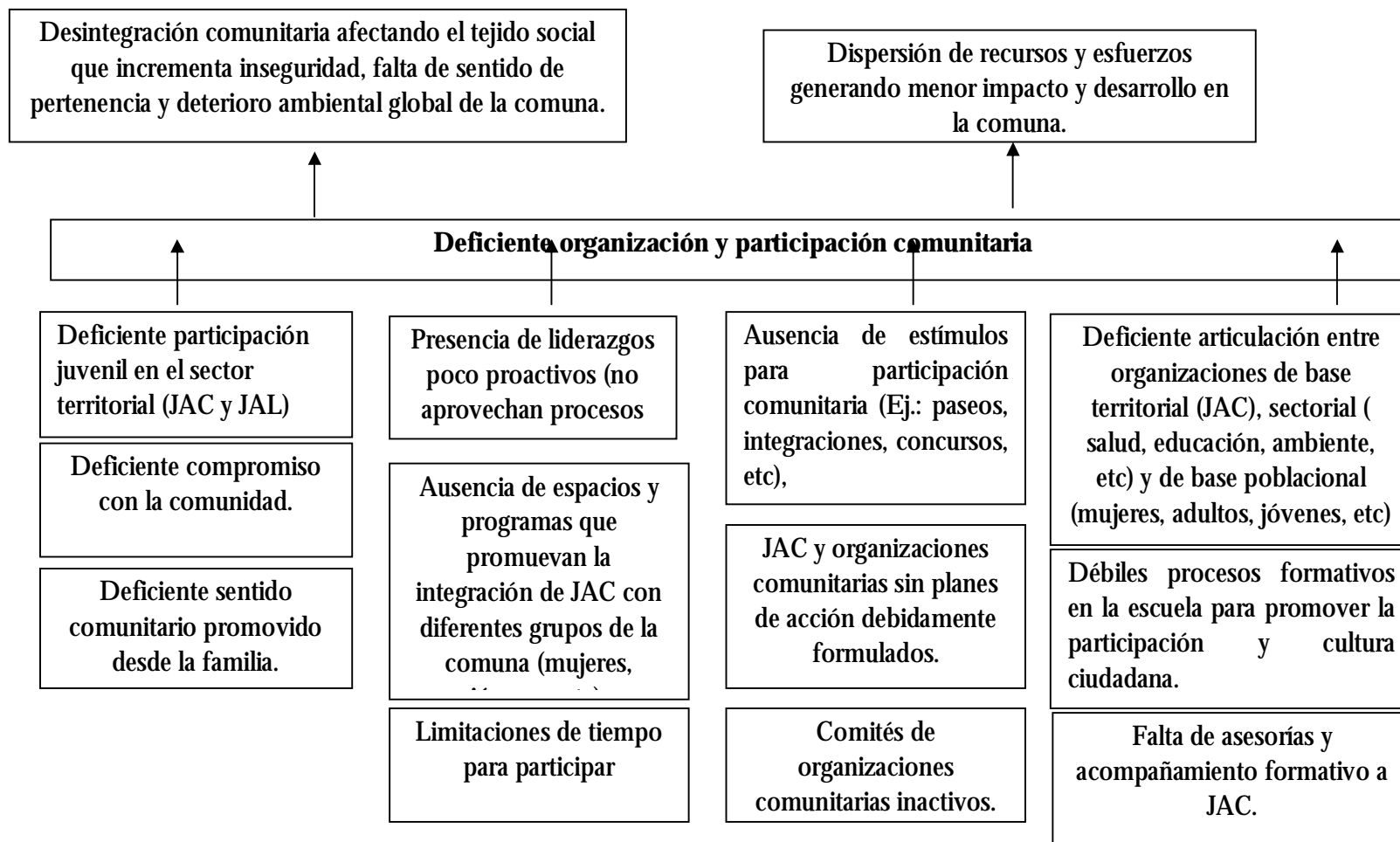


Diagrama 6 Árbol de objetivos del eje de Seguridad y Convivencia





Diagrama 7 Árbol de problemas del eje de Infraestructura Urbana y Servicios Públicos.

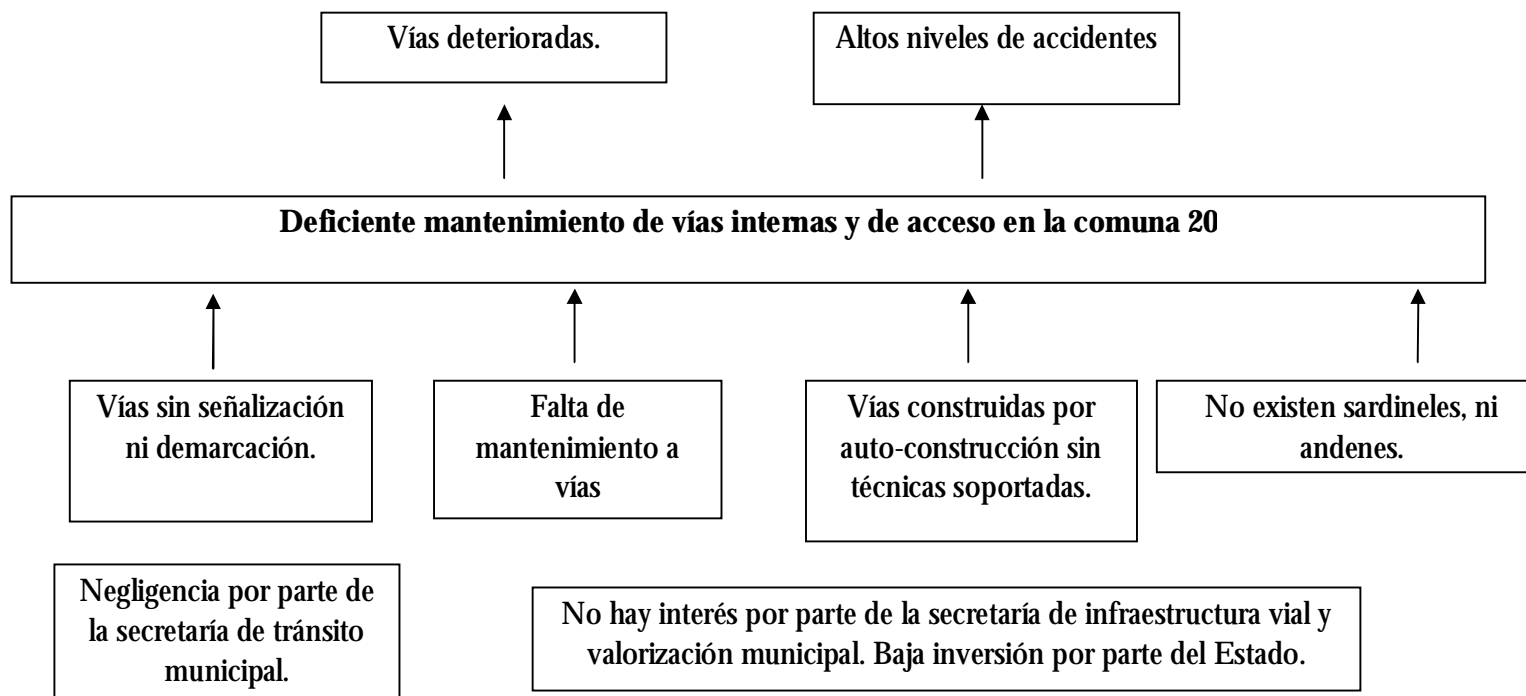


Diagrama 8 Árbol de objetivos del eje de infraestructura urbana y servicios públicos

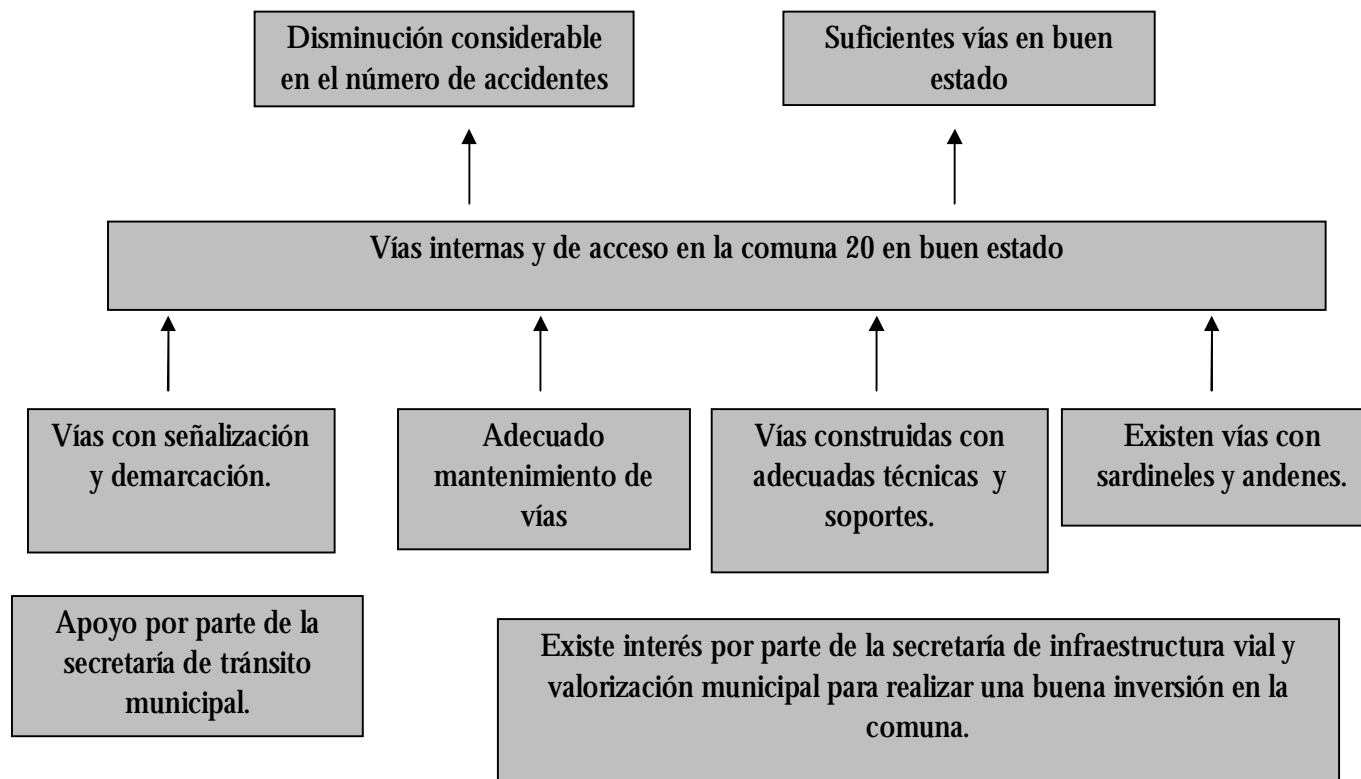


Diagrama 9: Árbol de problemas del eje vivienda y medio ambiente

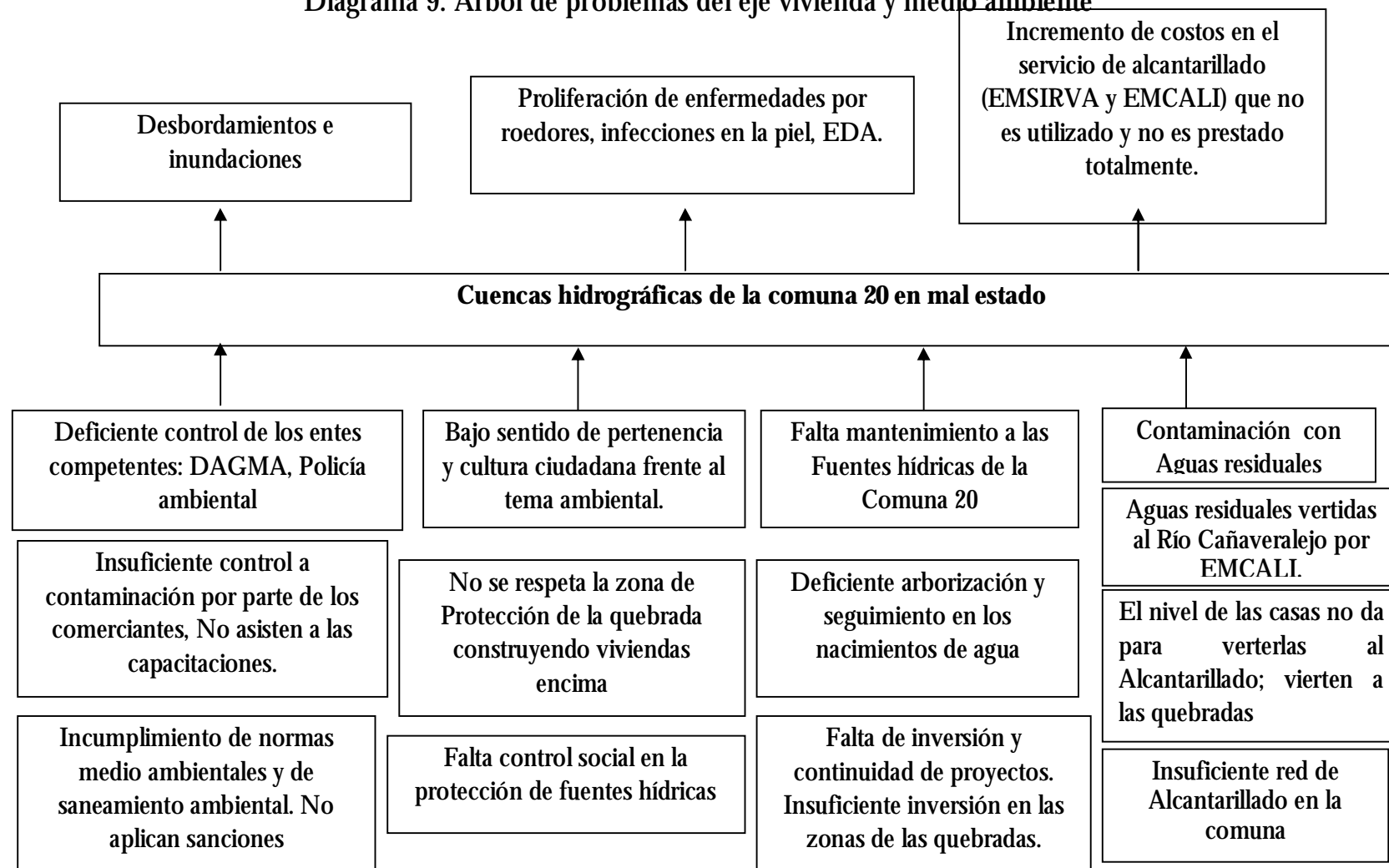


Diagrama 10 Árbol de obietivos del eie de vivienda y medio

