



ALCALDIA DE  
SANTIAGO DE CALI  
SECRETARIA DE SALUD

INFORME EPIDEMIOLOGICO DE VIOLENCIA  
INTRAFAMILIAR, VIOLENCIA CONTRA LA MUJER, VIOLENCIA SEXUAL

ELABORADO POR: ELDIN PINTO SOLANO, MD.

SANTIAGO DE CALI  
SECRETARIA DE SALUD PÚBLICA MUNICIPAL  
VIGILANCIA EN SALUD PÚBLICA  
2015



## VIOLENCIA DE GÉNERO

La Organización Mundial de la Salud define violencia como: “El uso intencional de la fuerza o el poder físico, de hecho o como amenaza, contra uno mismo, otra persona o un grupo o comunidad, que cause o tenga muchas probabilidades de causar lesiones, daños psicológicos, trastornos del desarrollo, privaciones o muerte”. Actualmente, se cuenta con el reconocimiento social universal de que la violencia en cualquiera de sus modalidades es un atentado contra los derechos humanos y un importante problema de salud pública. (Protocolo SIVIGILA de Violencia de género, 2015).

Características de persona

Violencia de Género por edad, sexo, seguridad social y etnia, Cali, 2015					
Características		sexo		Total	%
		hombre	mujer		
Grupo etario	menor 1 año	43	44	87	2
	1 a 4 años	172	252	424	9
	5 a 9 años	160	269	429	9
	10 a 14 años	118	605	723	15
	15 a 19 años	61	479	540	11
	20 a 24 años	60	587	647	13
	25 a 29 años	53	552	605	13
	30 a 34 años	49	372	421	9
	35 a 39 años	26	272	298	6
	40 a 44 años	20	185	205	4
	45 a 49 años	15	121	136	3
	50 a 54 años	13	89	102	2
	55 a 59 años	16	60	76	2
	60 a 64 años	9	51	60	1
	65 a 69 años	4	19	23	0,5
	70 a 74 años	2	18	20	0,4
	75 a 79 años	6	10	16	0,3
	80 a 84 años	2	7	9	0,2
85 y mas años	3	9	12	0,2	
total	832	4.001	4.833	100	
Tipo SS	Subsidiado	372	1.903	2.275	47
	Contributivo	349	1.713	2.062	43
	No Asegurado	88	296	384	8
	Excepción	19	53	72	1
	Especial	4	36	40	1
Etnia	Otro	729	3468	4197	87
	Negro, mulato afro colombiano	78	452	530	11
	Raizal	19	27	46	1
	Indígena	3	38	41	1
	Rom, Gitano	3	14	17	0,4
	Palanquero		2	2	0,04

fuentes: sivigila sspm Cali

Tabla No. 8. Violencia de género por edad, sexo, seguridad social y etnia, Cali, 2015.

Durante el año 2015 se notificaron 4.833 casos de violencia intrafamiliar, violencia sexual y violencia contra la mujer, un 9,5% más que lo notificado durante el año 2014 (4.411). El 83% de las personas afectadas son mujeres; aproximadamente el 60% son menores de 25 años de edad y el grupo etario más afectado están entre los 10 y 14 años (15%). El 47% se encuentra afiliado al régimen de seguridad social subsidiado, seguido por el régimen contributivo (43%). La clasificación de etnia *otros*, concentra el 87% de los casos, seguido por negro, mulato afrocolombiano (11%), ver tabla No. 8. En términos generales, todos los grupos etarios son afectados y en mayor



ALCALDIA DE  
SANTIAGO DE CALI  
SECRETARIA DE SALUD

proporción las mujeres; así como todos las etnias en todos los regímenes de seguridad social. Es decir, que es un evento que afecta a la mayor proporción de las ciudadanas y ciudadanos de la ciudad de Cali.

Características que rodean la violencia

Violencia de Género según características que rodean la violencia, Cali, 2015					
Características	sexo		Total	%	
	hombre	mujer			
Tipo de violencia	Violencia física	386	2.374	2.760	57
	Abuso sexual	171	1.025	1.196	25
	Negligencia y abandono	202	205	407	8
	Violencia psicológica	54	240	294	6
	Violación	8	87	95	2
	Acoso sexual	7	49	56	1
	Actos sexuales violentos	4	11	15	0,3
	Explotación sexual comercial de NNA	0	4	4	0,1
	Violencia sexual en conflicto armado	0	5	5	0,1
	Trata de personas para explotación sexual	0	1	1	0,02
total	832	4.001	4.833	100	
Sexo del agresor (a)	hombre	521	3179	3700	77
	mujer	290	709	999	21
	sin dato	21	113	134	3
Grupo etario agresor (a)	10 a 14 años	74	157	231	5
	15 a 19 años	62	407	469	10
	20 a 24 años	110	526	636	13
	25 a 29 años	107	583	690	14
	30 a 34 años	115	549	664	14
	35 a 39 años	78	446	524	11
	40 a 44 años	48	293	341	7
	45 a 49 años	32	198	230	5
	50 a 54 años	40	180	220	5
	55 a 59 años	13	85	98	2
	60 a 64 años	11	78	89	2
	65 a 69 años	6	32	38	1
	70 a 74 años	3	23	26	1
	75 a 79 años	2	16	18	0,4
	80 a 84 años	1	4	5	0,1
	85 y mas años		5	5	0,1
sin dato	130	419	549	11	
Total general	832	4.001	4.833	100	
Relación familiar con la víctima	Otros	246	973	1219	25
	Esposo (a)	46	604	650	13
	Compañero (a) permanente	37	573	610	13
	Madre	198	247	445	9
	Padre	105	187	292	6
	Novio (a)	8	282	290	6
	Ex - compañero (a) permanente	19	225	244	5
	Ex - esposo (a)	15	197	212	4
	Hermano (a)	24	106	130	3
	Primo (a)	32	84	116	2
	Tío (a)	24	86	110	2
	Ex - novio (a)	4	104	108	2
	Padrasto	13	88	101	2
	Hijo	20	77	97	2
	Cuñado (a)	5	46	51	1
	Abuelo (a)	15	34	49	1
	Ex amante	2	11	13	0,3
	Suegro (a)	2	9	11	0,2
	Amante	3	5	8	0,2
	Encargado (a) del NNA/Adulto mayor	4	4	8	0,2
Madrasta	2	5	7	0,1	
sin información	8	54	62	1	
Escenario	Vivienda	588	3.001	3.589	74
	Vía pública	148	693	841	17
	Otro	22	88	110	2
	Centro educativos	32	41	73	2
	Lugares de esparcimiento con expendido de alcohol	17	53	70	1
	Espacios terrestres al aire libre (Bosque, potreros, etc)	8	57	65	1
	Establecimiento comercial (tienda, centro comercial, etc)	12	49	61	1
	Oficina o edificio de oficinas	3	14	17	0,4
	Sitio de diversión	1	4	5	0,1
	Deportivo	1	1	2	0,04
Convivencia con el agresor	no	194	1.303	1.497	31
	si	389	1.688	2.077	43
	sin dato	249	1.010	1.259	26

fuentes: siviqila sspm Cali

Tabla No. 9. Violencia de género según características que rodea la violencia, Cali, 2015.

Teniendo en cuenta las características que rodea la violencia, encontramos que la violencia física y sexual concentra el 82% de los casos; el hombre es el principal agresor en el 77%, siendo más frecuente la violencia de hombre hacia la mujer que de la mujer hacia el hombre. La mayor proporción de agresores (as) se encuentra entre los 25 y 34 años de edad (28%). Siendo el esposo



ALCALDIA DE  
SANTIAGO DE CALI  
SECRETARIA DE SALUD

(a) y compañero (a) permanente los de mayor proporción (26%). La vivienda sigue siendo el sitio donde más ocurren los hechos violentos (74%) y en el 43% de los casos la (el) afectado (a) convive con el agresor, ver tabla No. 9.

Características de la atención

Violencia de Género según características de la atención, Cali, 2015					
Características		sexo		Total	%
		hombre	mujer		
Hospitalizado (a)	no	736	3.431	4.167	86
	si	96	570	666	14
	total	832	4.001	4.833	100
Condición final	vivo	830	3994	4824	99,8
	muerto	1	5	6	0,1
	sin dato	1	2	3	0,1
Sustancia en la víctima	no	790	3.812	4.602	95
	si	42	189	231	5
Profilaxis ITS	no	138	863	1.001	21
	si	47	300	347	7
	sin dato	647	2.838	3.485	72
Profilaxis Hepatitis B	no	146	970	1.116	23
	si	39	189	228	5
	sin dato	647	2.842	3.489	72
Anticoncepción emergencia	no	178	1017	1195	25
	si	7	146	153	3
	sin dato	647	2838	3485	72
Orientación para IVE	no	169	862	1.031	21
	si	0	301	301	6
	sin dato	663	2.838	3.501	72
Atención en salud mental	no	534	2.345	2.879	60
	si	298	1.656	1.954	40
Remisión a protección	no	579	2.730	3.309	68
	si	182	987	1.169	24
	sin dato	71	284	355	7
Informe a autoridad	no	574	2.334	2.908	60
	si	258	1.667	1.925	40
Recolección evidencia médico legal	no	699	3.319	4.018	83
	si	41	248	289	6
	sin dato	92	434	526	11

fuentes: sivigila sspm Cali

Tabla No. 10. Violencia de género según características de la atención, Cali, 2015.

Siendo la violencia física y sexual las más frecuentes, se hace necesario conocer las características de atención por parte de las instituciones de salud. En dicho análisis se encontró, que el 14% de las personas afectadas son hospitalizadas; 0,1% fallecieron a consecuencia de la violencia (6 casos). Se ha encontrado que la víctima ha sido sometida por alguna sustancia (química, medicamento o psicoactiva) en el 5%. Se le ha administrado profilaxis para infecciones de transmisión sexual al 7%,

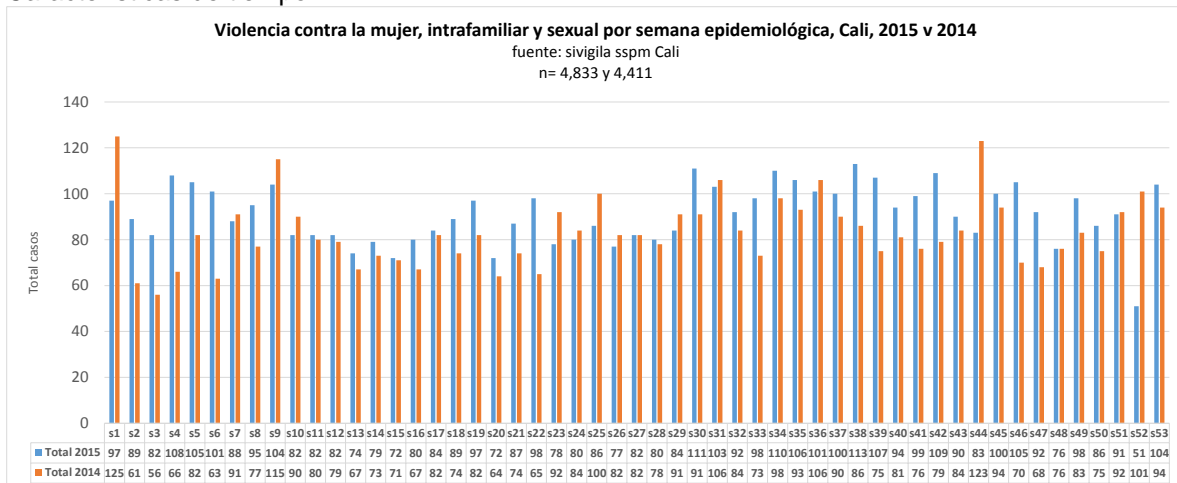


**ALCALDIA DE SANTIAGO DE CALI**  
SECRETARIA DE SALUD

profilaxis para hepatitis B al 5% y anticoncepción de emergencia al 3% de las persona notificadas por las instituciones de salud. Un 6% de las personas ha requerido orientación en interrupción voluntaria del embarazo y 40% ha recibido atención por profesionales de salud mental. 24% de las personas afectadas fueron remitidas al sector protección (comisaría de familia e ICBF), en el 40% de los (as) afectados (as), se informó a la autoridad por el presunto hecho violento y en el 6% de los casos se recolectó evidencia médico legal, ver tabla No. 10. Llama la atención que sólo el 40% haya recibido atención por salud mental, dado que todas las personas que sufran este tipo de eventos, deben recibirla; de igual forma, es importante aclarar cuál es el motivo por el que no se ha informado a la autoridad en el 100% de los casos.

Aproximadamente, el 50% de las personas son atendidas por las siguientes instituciones de salud: Hospital Carlos Holmes Trujillo- ESE Oriente y Hospital Primitivo Iglesias – ESE Centro (7% cada una), Centro de Salud Marroquín – ESE Oriente y Hospital Carlos Carmona – ESE Suroriente (5% cada una), Comfandi IPS Torres y Clínica Amiga (4% cada una), Servicios de Salud IPS Suramericana, Centro de Salud Siloé- ESE Ladera, Clínica Comfenalco, Centro de Salud Potrero Grande – ESE Oriente, Hospital de San Juan de Dios y Red de Salud del Norte (3% cada una) y Hospital Universitario del Valle – Evaristo García (2%).

**Características de tiempo**



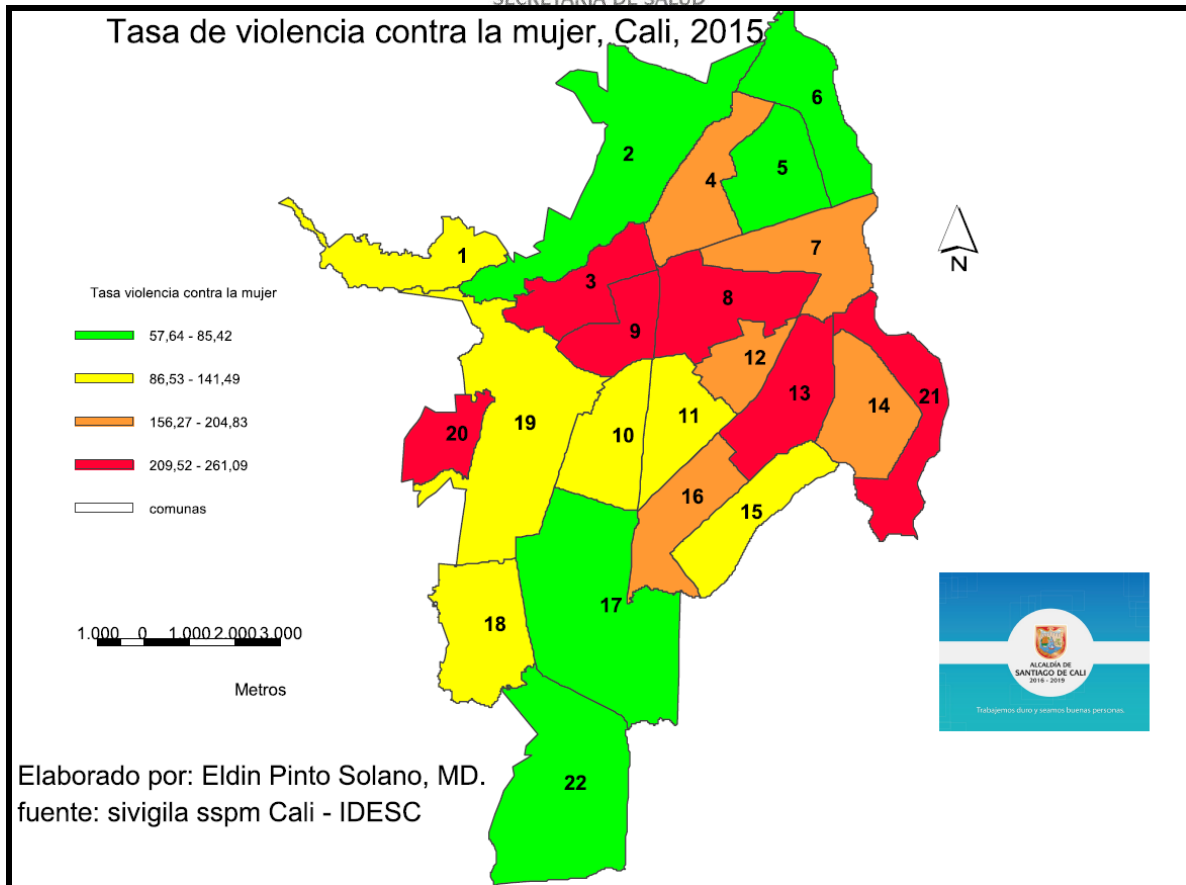
Gráfica No. 5. Distribución de violencia contra la mujer, intrafamiliar y sexual por semana epidemiológica, Cali, 2015 vs 2014.

En promedio se notificaron 91 casos de violencia contra la mujer, intrafamiliar y sexual por semana, un 10% más que el promedio durante el año 2014 (83 casos por semana); las semanas con mayor número de casos fueron: 38 (113 casos), 37 (111 casos), 34 (110 casos), 42 (109 casos), 4 (108 casos), 39 (107 casos), y 35 (106 casos). La mayor proporción de casos se notificó durante el segundo semestre del año (56%). No se evidencia una tendencia a nivel semanal, mensual o anual en la ocurrencia de casos, pero si se puede observar, que cada 4 semanas hay aumento en el número de casos, seguido por un descenso (oscilatorio), ver gráfica No.1.

**Características de lugar**



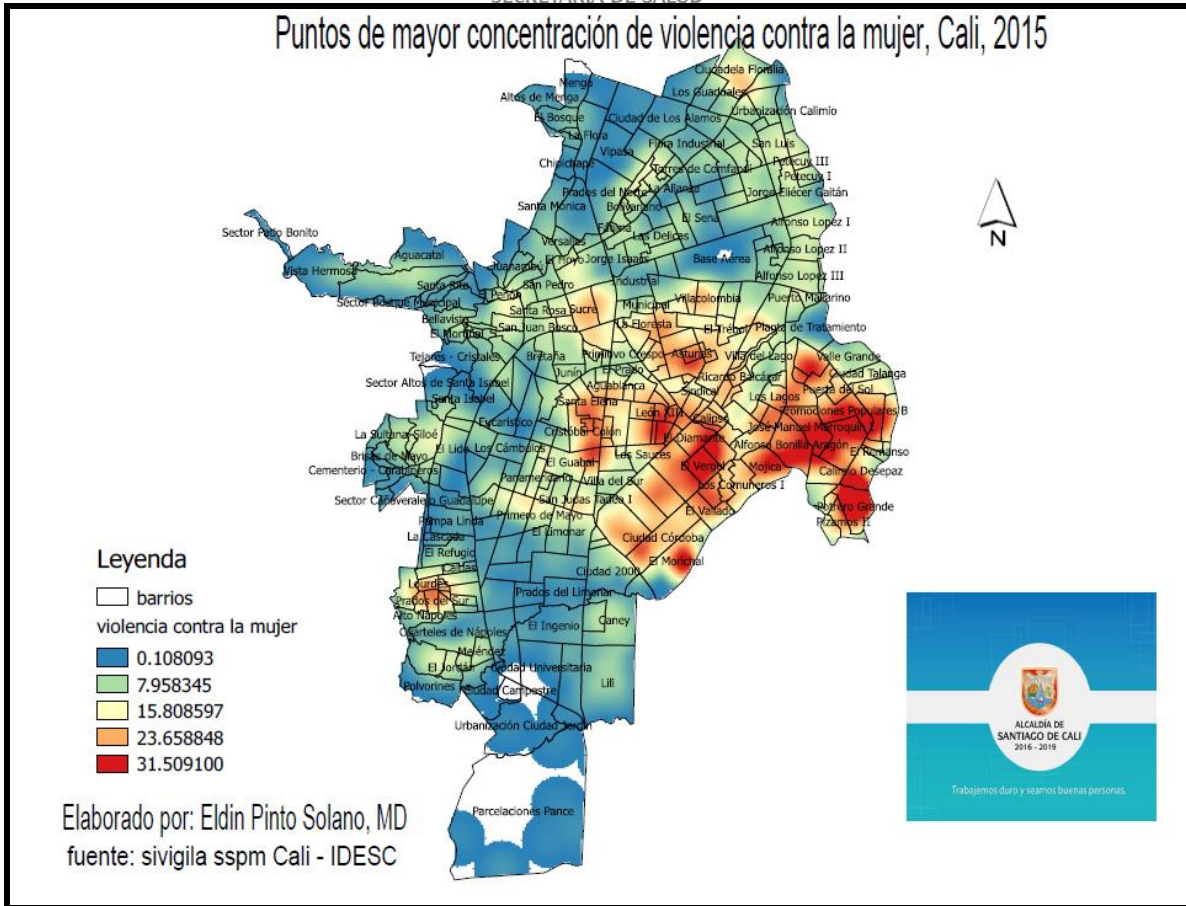
ALCALDIA DE  
SANTIAGO DE CALI  
SECRETARIA DE SALUD



Mapa No. 5. Tasa de violencia contra la mujer, ajustada por edad, por comuna, Cali, 2015. En cuanto al riesgo de presentar violencia contra la mujer, encontramos que las comunas con mayor riesgo son: 3, 8, 9, 13, 20 y 21, con tasas entre 209 y 261 casos por cada 100.000 habitantes. Ver mapa No. 5. En el mapa No. 6, se pueden observar los barrios con mayor concentración de violencia contra la mujer.



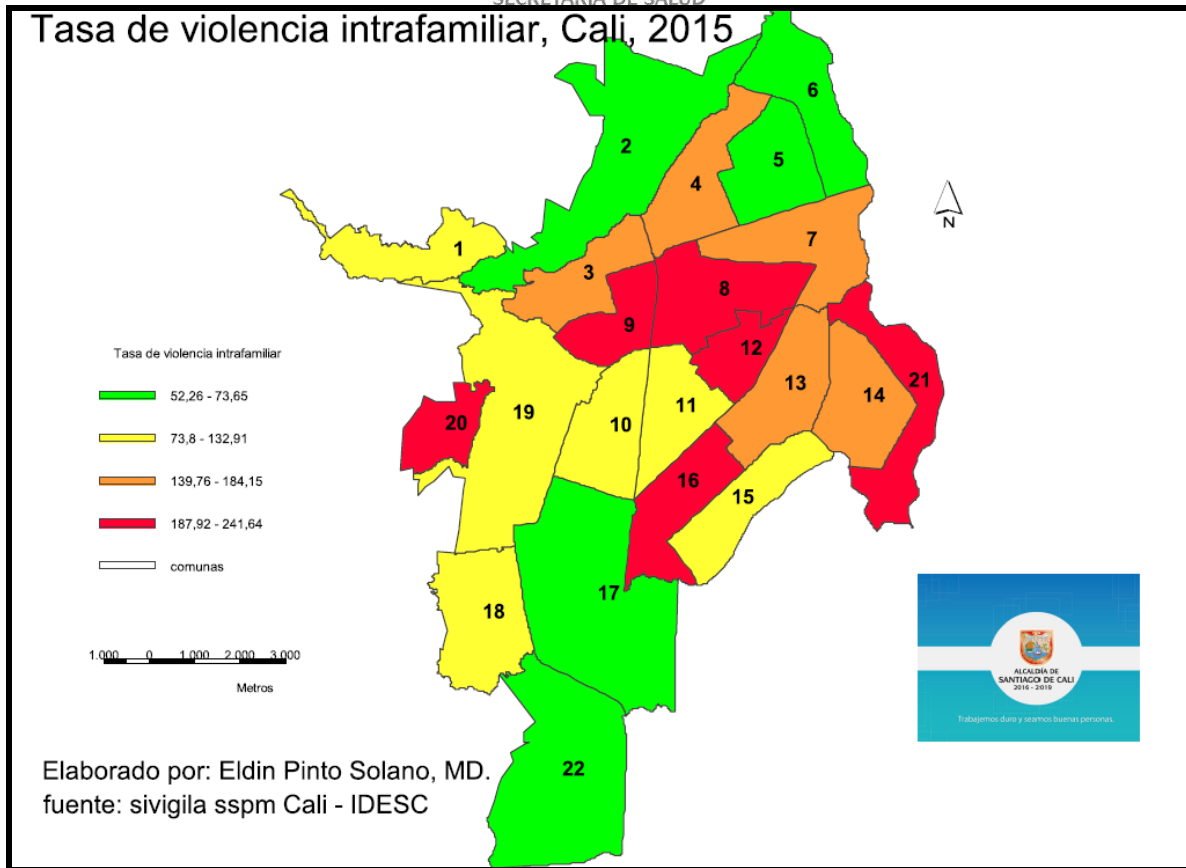
ALCALDIA DE  
SANTIAGO DE CALI  
SECRETARIA DE SALUD



Mapa No. 6. Barrios con mayor concentración de violencia contra la mujer, Cali, 2015.



ALCALDIA DE  
SANTIAGO DE CALI  
SECRETARIA DE SALUD



Mapa No. 7. Tasa de violencia intrafamiliar, ajustada por edad, por comuna, Cali, 2015.

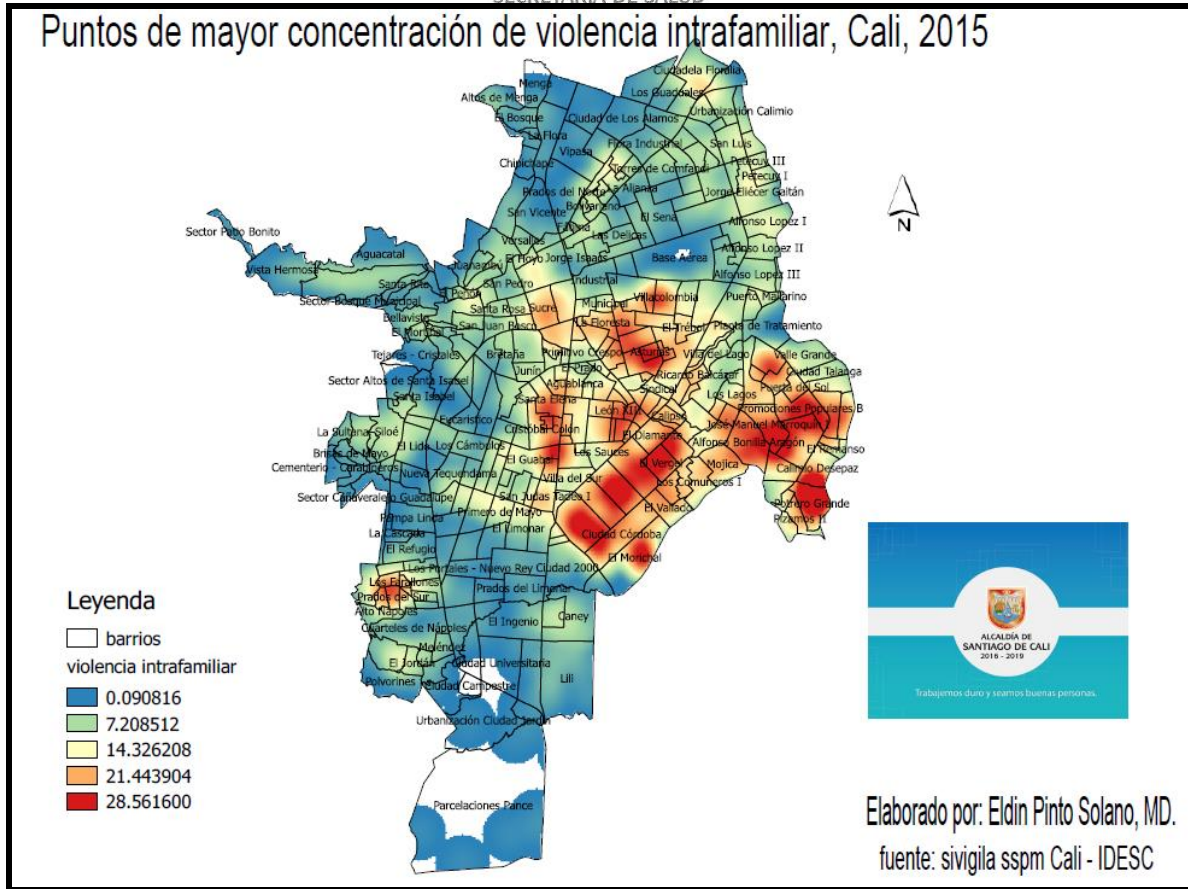
En cuanto al riesgo de presentar violencia intrafamiliar, encontramos que las comunas con mayor riesgo son: 8, 9, 12, 16, 20 y 21, con tasas entre 187 y 241 casos por cada 100.000 habitantes. Ver mapa No. 7. En el mapa No. 8, se pueden observar los barrios con mayor concentración de violencia intrafamiliar.





ALCALDIA DE  
SANTIAGO DE CALI  
SECRETARIA DE SALUD

Puntos de mayor concentración de violencia intrafamiliar, Cali, 2015

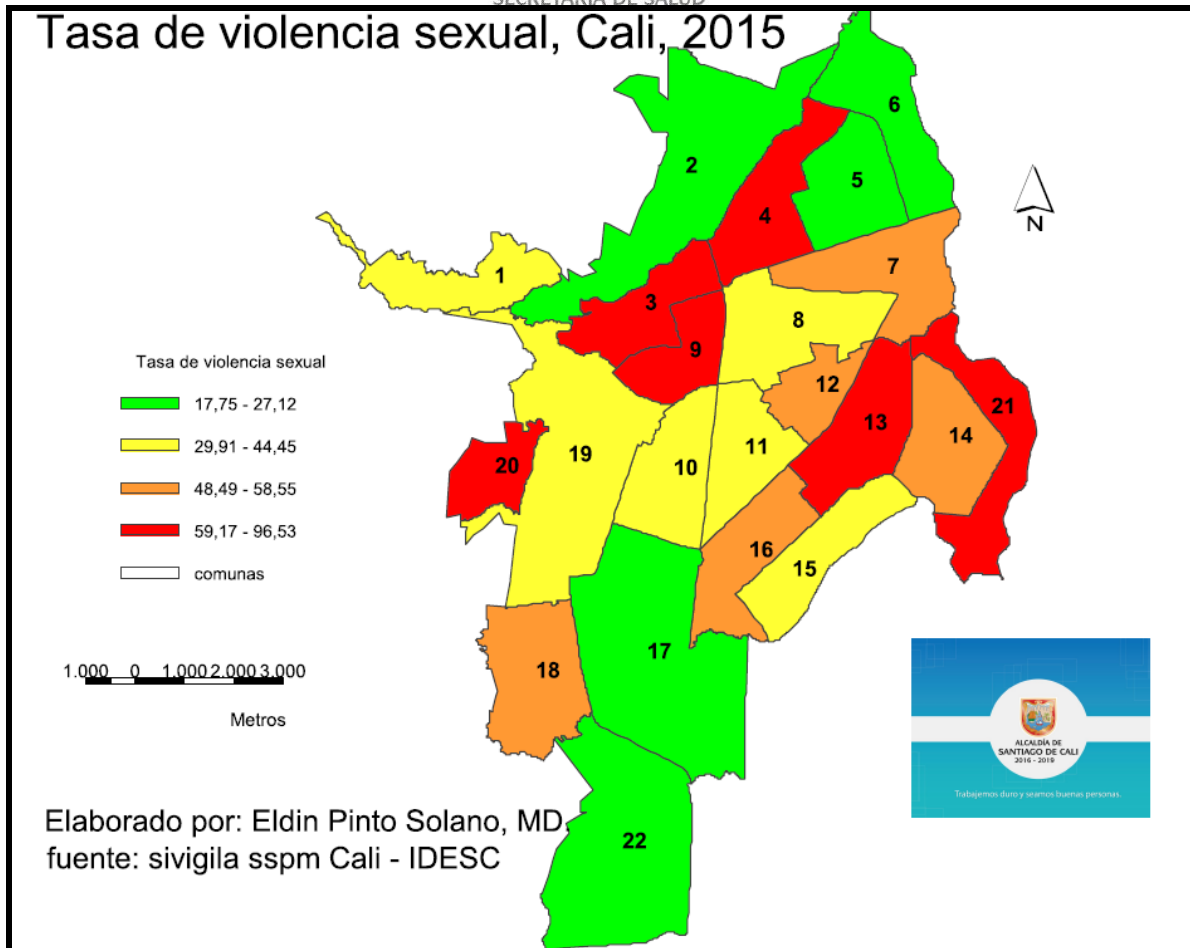


Elaborado por: Eldin Pinto Solano, MD.  
fuente: sivigila sspm Cali - IDESC

Mapa No. 8. Barrios con mayor concentración de violencia intrafamiliar, Cali, 2015.



ALCALDIA DE  
SANTIAGO DE CALI  
SECRETARIA DE SALUD



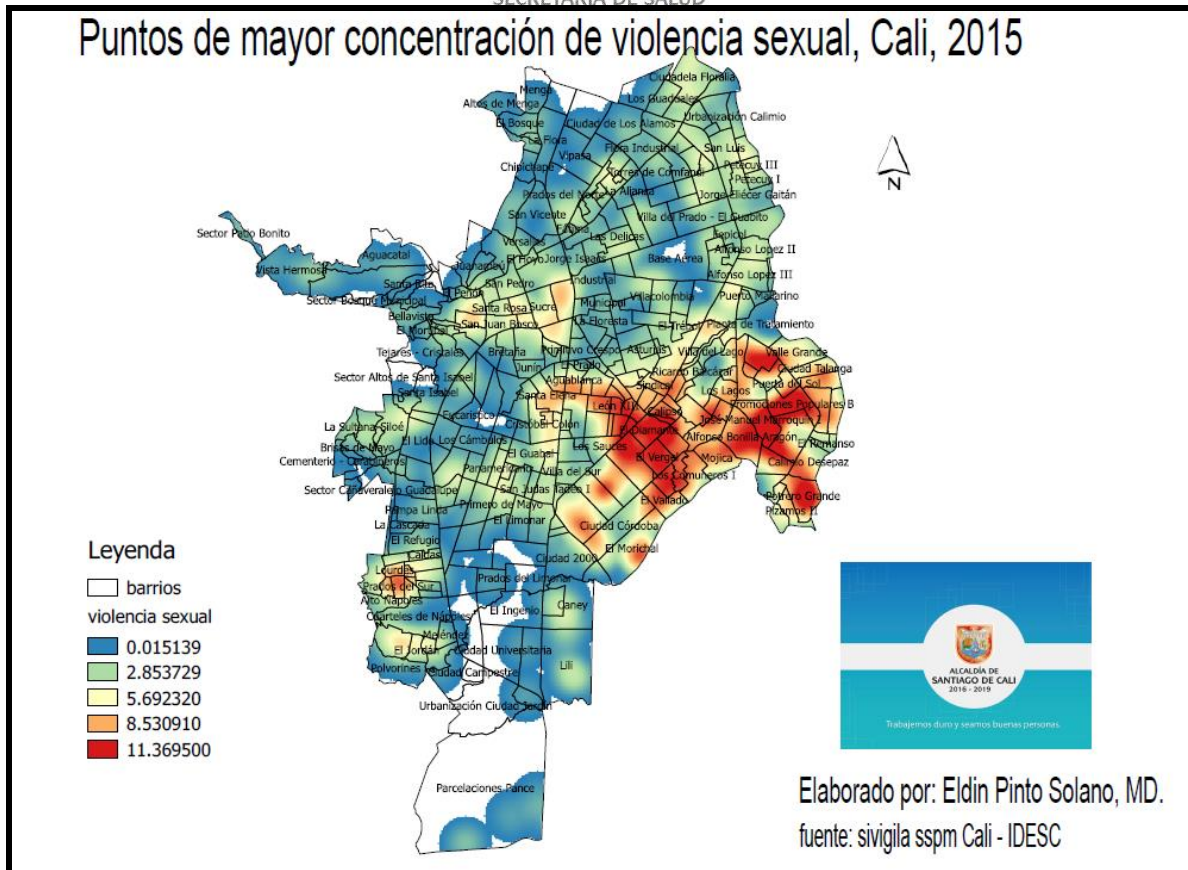
Mapa No. 9. Tasa de violencia sexual, ajustada por edad, por comuna, Cali, 2015.

En cuanto al riesgo de presentar violencia sexual, encontramos que las comunas con mayor riesgo son: 3, 4, 9, 13, 20 y 21 con tasas entre 59 y 96 casos por cada 100.000 habitantes. Ver mapa No. 9. En el mapa No. 10, se pueden observar los barrios con mayor concentración de violencia sexual y en el mapa No. 11, se puede observar los barrios con mayor concentración de violencia sexual en niños, niñas y adolescentes menores de 14 años.



ALCALDIA DE  
SANTIAGO DE CALI  
SECRETARIA DE SALUD

## Puntos de mayor concentración de violencia sexual, Cali, 2015

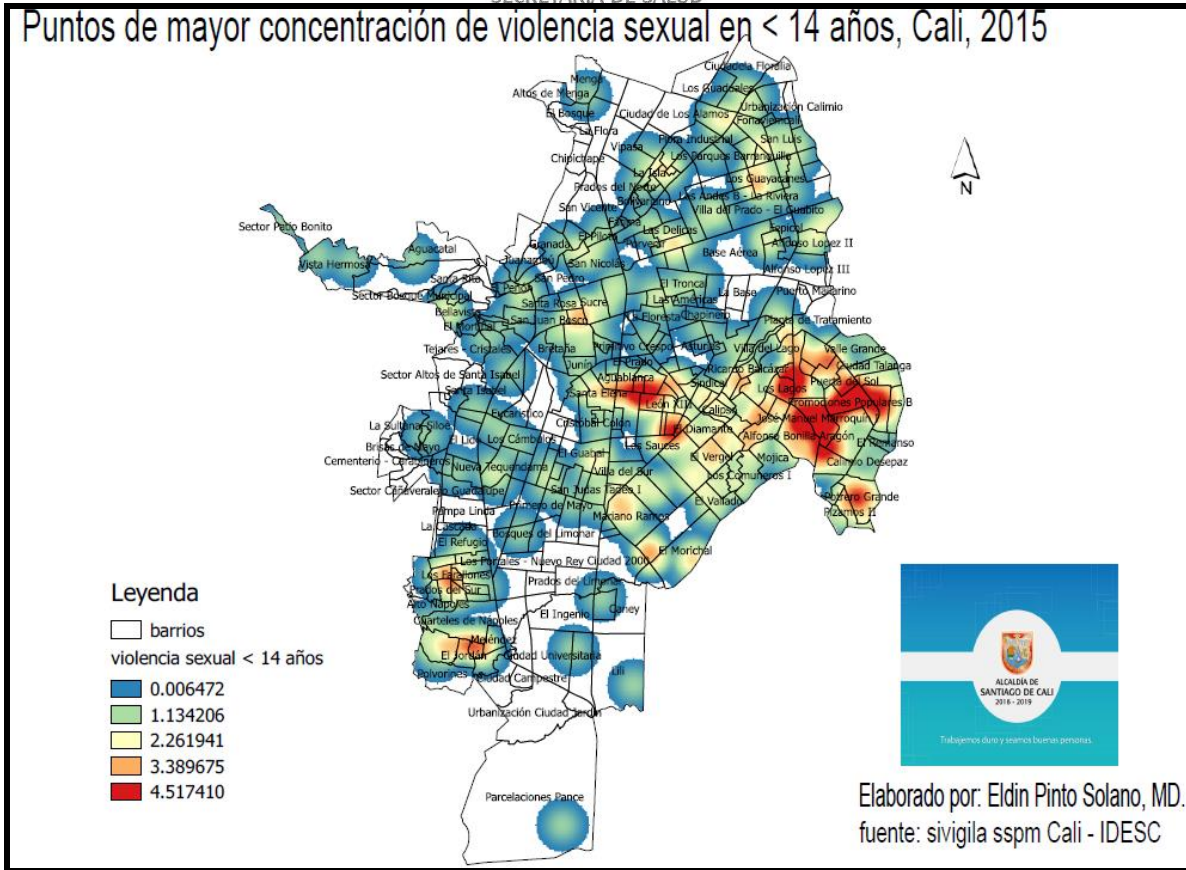


Mapa No. 10. Barrios con mayor concentración de violencia sexual, Cali, 2015.



ALCALDIA DE  
SANTIAGO DE CALI  
SECRETARIA DE SALUD

### Puntos de mayor concentración de violencia sexual en < 14 años, Cali, 2015



Mapa No. 11. Barrios con mayor concentración de violencia sexual en menores de 14 años, Cali, 2015.



ALCALDIA DE  
SANTIAGO DE CALI  
SECRETARIA DE SALUD

Indicadores

- Incidencia por 100.000 habitantes, ajustada por edad.

Incidencia de VCM, VIF y VSX, ajustadas por edad, por comuna, Cali, 2015			
Comuna	Incidencia_vcm	Incidencia_vif	Incidencia_vsx
Comuna 1	118	110	34
Comuna 2	79	69	27
Comuna 3	241	184	97
Comuna 4	190	161	65
Comuna 5	58	52	19
Comuna 6	85	74	25
Comuna 7	167	140	57
Comuna 8	215	242	30
Comuna 9	240	221	74
Comuna 10	124	120	37
Comuna 11	141	133	44
Comuna 12	205	191	59
Comuna 13	210	169	67
Comuna 14	179	146	50
Comuna 15	137	122	44
Comuna 16	156	188	51
Comuna 17	74	68	18
Comuna 18	117	102	48
Comuna 19	87	74	34
Comuna 20	218	191	59
Comuna 21	261	234	75
Comuna 22	80	63	21

fuelle: sivigila sspm Cali

Elaborado por: Eldin Pinto Solano, MD.  
Cali, Marzo 2016