



# SISOCIALES

Sistema de Indicadores Sociales de Santiago de Cali

## INDICADORES PARA MEDIR EL DESARROLLO SOCIAL EN SANTIAGO DE CALI



ALCALDÍA DE  
SANTIAGO DE CALI  
DEPARTAMENTO ADMINISTRATIVO  
DE PLANEACIÓN



DEPARTAMENTO ADMINISTRATIVO DE  
PLANEACIÓN MUNICIPAL (DAPM)

Subdirección de Desarrollo Integral

Equipo de Indicadores Sociales de Cali

2015

## ALCALDÍA DE SANTIAGO DE CALI

DEPARTAMENTO ADMINISTRATIVO DE PLANEACIÓN MUNICIPAL

# INDICADORES PARA MEDIR EL DESARROLLO SOCIAL EN SANTIAGO DE CALI

LEÓN DARIO ESPINOZA

Director Departamento Administrativo de Planeación

MARIA VIRGINIA JORDÁN QUINTERO

Subdirectora de Desarrollo Integral

GUIDO ESCOBAR MORALES

Coordinador del Sistema de Indicadores Sociales

---

### EQUIPO TÉCNICO

Carlos Andrés Torres Ricaurte

María Eugenia Peláez Caporali

Juan Fernando Correa

Johanna Perea Escobar

Paola Andrea Silva Roza

---

Santiago de Cali, Octubre de 2015



## El Nobel Angus Deaton cuestiona estadísticas de pobreza en Latinoamérica<sup>1</sup>

por ANDRÉS OPPENHEIMER

Cuando hace unos días entrevisté al ganador del Premio Nobel de Economía 2015 Angus Deaton, terminé con una pregunta simple: “Si tuviera que dar un consejo a los países de América Latina, ¿cuál sería?” Respondió con apenas cuatro palabras: “Mejoren sus sistemas estadísticos”.

Según Deaton, de 69 años, el profesor escocés-estadounidense de la Universidad de Princeton que ganó el premio por sus estudios sobre la medición de la pobreza, América Latina tiene uno de los peores sistemas de estadísticas de pobreza del mundo.

Los países latinoamericanos deberían invertir más dinero en mejorar sus sistemas estadísticos y adoptar las mejores prácticas del mundo para medir la pobreza, porque para diseñar buenas políticas públicas hace falta tener una buena fotografía de la realidad, me señaló. “Uno de los problemas de América Latina es que la mayoría de las encuestas le preguntan a la gente sobre sus ingresos, en lugar de preguntarle sobre su consumo, o cuánto gastan”, dijo Deaton.

El premio Nobel admitió que no es un experto en América Latina, y no sabe si este error técnico está dando lugar a una sobreestimación o subestimación de la pobreza en la región. Pero otros expertos me dicen que lo más probable es que las poco fiables estadísticas de pobreza en América Latina exageren el número de pobres.

Según las últimas estimaciones del Banco Mundial, la pobreza en la región se redujo de 41.4 por ciento de la población al 25.3 por ciento en la última década, lo que ha ayudado a sacar a 70 millones de personas de la pobreza.

Pero debido a que las encuestas de pobreza en muchos países latinoamericanos le preguntan a la gente sobre sus ingresos, en lugar de sobre sus gastos, las estadísticas resultantes no toman en cuenta la educación universitaria gratuita, los servicios de salud gratuitos, los subsidios al transporte y la electricidad, y las ayudas en efectivo del gobierno. Si se tomaran en cuenta estos factores, las cifras de pobreza serían más bajas, dicen muchos economistas.

Al preguntársele sobre la economía de Estados Unidos, Deaton me dijo que le preocupa la falta de acuerdos entre demócratas y republicanos en el Congreso, que está paralizando la economía.

“Es muy difícil hacer algo en Washington, DC”, me dijo. “Tal vez el ejemplo más claro es que tenemos un enorme deterioro en la infraestructura del país. El gobierno de Estados Unidos podría

---

<sup>1</sup> Diario el Nuevo Herald – documentos en línea. Oppenheimer, Andrés. (2015). OPPENHEIMER: El consejo del premio Nobel. Extraído el 30 de Octubre de 2015 desde <http://www.elnuevoherald.com/opinion-es/opin-col-blogs/andres-oppenheimer-es/article41337831.html>

prestarse dinero a una tasa de interés del 0 por ciento para reconstruir carreteras y puentes. Sería un regalo, pero el proceso político no nos permite hacer eso”.

Con relación al discurso socialista de Venezuela, Cuba y otros países, Deaton dijo: “No creo que los venezolanos estén en lo correcto. La trayectoria del socialismo en reducir la pobreza ha sido una catástrofe. La trayectoria del capitalismo ha sido sin duda mucho mejor”.

“Sin embargo, el capitalismo necesita ser domado”, añadió. “No se puede permitir que opere salvajemente. Los estados tienen que establecer mecanismos para ayudar a los más necesitados”.

Mi opinión: Deaton acierta al decir que América Latina debería urgentemente invertir en mejorar sus estadísticas de pobreza. Muchos países –Argentina y Venezuela son los ejemplos más notables– están derrochando fortunas en subsidiar a mucha gente que no son pobres, y que están drenando los recursos del Estado.

Hace un siglo, cuando no había computadoras, tenía sentido para los países latinoamericanos dar subsidios para la electricidad o educación superior a toda la población, porque el estado no podía saber quiénes eran ricos, y quiénes no.

Pero hoy, con los actuales sistemas de recolección de datos, los países pueden focalizar sus subsidios, y asegurarse de que una persona que vive en una mansión no reciba subsidios para la electricidad.

Deaton nos llama la atención sobre un tema del que hablamos muy poco: los países deben mejorar sus estadísticas, para poder tener un mejor diagnóstico sobre el cual resolver sus problemas de pobreza.



## SISTEMA DE INDICADORES SOCIALES DE SANTIAGO DE CALI

### Hacia una cultura de información pública

Con frecuencia, la información estadística producida en el municipio de Santiago de Cali no se encuentra integrada a unidades de análisis ni disponible para el público en general. El Sistema de Indicadores Sociales surge con el propósito de almacenar, procesar, difundir y analizar los datos producidos por la Administración Municipal para apoyar la planeación, el monitoreo y la evaluación de planes, programas y proyectos para la toma de decisiones.

La planificación en el municipio de Santiago de Cali incluye las metas y objetivos de desarrollo social que al interior de las comunas se han identificado como prioridades. Definir esta priorización requiere que los ciudadanos tengan acceso a información de calidad relacionada con sus intereses; solo así sus propuestas tendrán validez y las organizaciones de la sociedad, los gobiernos, los empresarios y los distintos agentes económicos podrán entablar discusiones en igualdad de condiciones. De esta manera, el acceso a la información dejará de ser un privilegio.

La información y su análisis son una importante herramienta para promover el desarrollo social y generar una cultura de información pública. Pero, en el municipio, la producción de estadísticas integradas a unidades de análisis tiende a estar dispersa y, aún más preocupante, las fuentes existentes con frecuencia no divulgan sus datos al público en general y, por lo tanto, su información tiende a desaprovecharse. Por esta razón, es importante crear mecanismos de difusión de la información existente, este es el propósito del Sistema de Indicadores Sociales del Municipio de Santiago de Cali (SIS).

El SIS ha sido concebido como un conjunto de recursos humanos y tecnológicos que integra información estadística, almacenando, procesando, difundiendo y analizando datos producidos por la Administración Municipal. Además permite el intercambio oportuno, efectivo y automático de datos para apoyar la planeación, el monitoreo y la evaluación de planes, programas y proyectos para la toma de decisiones. Su quehacer es múltiple:

- Permitir el intercambio oportuno, efectivo y automático de datos para apoyar la planeación, el monitoreo y la evaluación de planes, programas y proyectos para la toma de decisiones.
- Facilitar el acceso a la información que permita hacerle un seguimiento periódico al desarrollo social.



- Contextualizar la situación social del municipio y de sus unidades geográficas, particularmente de sus comunas y corregimientos, para orientar y coordinar el ejercicio prospectivo de la planeación.
- Integrar los indicadores sociales y áreas temáticas de manera que se puedan estudiar dentro del concepto de desarrollo social.
- Promover el uso de la información social por parte de la ciudadanía, universidades y dependencias dentro de la administración municipal.

En definitiva, el SIS espera aportar a la creación de una cultura de información pública.

## El desarrollo social

---

**El SIS se ha propuesto medir el desarrollo social de la población del municipio de Santiago de Cali para caracterizar la heterogeneidad y desigualdad de oportunidades en las distintas comunas y corregimientos e identificar las problemáticas que las afectan. Su intención es generar herramientas que sirvan de apoyo a la planificación.**

Los habitantes del municipio de Santiago de Cali gozan de distintos niveles de bienestar y oportunidades para realizar sus potencialidades individuales. La desigualdad e inequidad, generada como consecuencia de patrones sociales y culturales, es diferente para todas las comunas y corregimientos del municipio y para los aspectos que rodean el bienestar individual (social, económico, salud, etc); como consecuencia es necesario analizar las condiciones sociales teniendo en cuenta las características que distinguen a las comunas y corregimientos.

La caracterización de la situación social del municipio se realiza con la información estadística producida por la Administración Municipal, integrada a través de unidades de análisis que facilitan la medición del desarrollo social. Las unidades de análisis se agrupan en nueve áreas temáticas, elegidas por contener las principales problemáticas que debe afrontar el gobierno local. Las áreas temáticas son: salud, educación, medio ambiente, población, género, economía, mercado laboral, bienestar, vivienda y servicios básicos, todas ellas tomadas de *“Propuesta para un compendio latinoamericano de indicadores sociales”* escrito por la CEPAL (2005).





# Algunos indicadores sociales de Santiago de Cali



## ¿Sabía usted que...?

Áreas temáticas  
para el monitoreo  
y seguimiento del  
desarrollo social  
en Santiago de  
Cali.



### BIENESTAR

El 19.1% de caleños, en el 2014, se encontraba en pobreza (por ingresos), lo que representa una disminución del 2.8% frente al año anterior, que resultó ser de 21.9%.



### TRABAJO

Para el 2014, la tasa de desempleo de la ciudad de Cali se encontraba en 13.1%, 1.1 puntos porcentuales menos que el año exactamente anterior, que era de 14.2%



### EDUCACIÓN

Para la educación básica primaria, cada docente debía atender, en promedio, 25 alumnos en la ciudad de Cali en el 2014; cifra que se encuentra muy cercana a la registrada para el 2013 (25.1 alumnos por docente).



### SALUD

La esperanza de vida al nacer, en el 2014, fue de 74.4 años para la ciudad de Cali; cifra cercana a la registrada para el año anterior que fue de 74.3 años.



### GÉNERO

El 55.73% de las muertes ocurridas en el 2014 corresponde a hombres, mientras que el 44.27% a mujeres; tendencia que se mantiene para el año anterior, pues son los hombres quienes tienen más altas tasas de mortalidad (56.93%) frente a las mujeres (46.07%)



### VIVIENDA Y SERVICIOS BÁSICOS

En el 2014, el 94.8% de los predios en la ciudad de Cali, se encontraban ubicados en las comunas, mientras que el 5.2% en los corregimientos, lo que muestra una disminución de los predios en las comunas del 0.32% en solo un año.



### POBLACIÓN

Del total de las personas que habitan en las comunas de Cali, en el 2014, el 52.2% corresponde a mujeres y el 47.8% hombres. Para el año anterior, la tendencia es la misma: son los hombres quienes presentan mayor participación en el total de la población.



### ECONOMÍA

La tasa de inflación percibida por los caleños, en el 2014 fue de 3.79%, mientras que la observada en el año anterior fue de 1.74%

## Dato curioso



En el 2014, en la ciudad de Cali habían 622,044 viviendas, lo que representa un incremento de 12,159 nuevas en tan solo un año.

## Fuentes

Los datos del municipio de Santiago de Cali fueron extraídos de: Cali en cifras vía web.



## Áreas temáticas

### Salud

El énfasis de esta dimensión se encuentra dirigido en la generación de evidencias sobre el estado y tendencias de la situación de salud en el municipio de Santiago de Cali, incluyendo la documentación de las desigualdades en el acceso, la estratificación del riesgo epidemiológico y la identificación de áreas críticas como insumo para el establecimiento de políticas y prioridades para la focalización de la inversión social. Por ello, los indicadores de salud están diseñados según lógicas de caracterización, en temas de mortalidad, morbilidad, fecundidad, salud reproductiva y lactancia materna.

#### Mortalidad

- Esperanza de Vida al Nacer
- Tasa Bruta de Mortalidad
- Tasa de Mortalidad Específica
- Tasa de Mortalidad por Causas
- Tasa de Mortalidad Infantil
- Tasa de Mortalidad en Menores de 5 años
- Tasa de Mortalidad Materna
- Tasa de mortalidad por enfermedades transmisibles
- Tasa de mortalidad por neoplasias
- Tasa de mortalidad por enfermedades circulatorias

#### Fecundidad, salud reproductiva y lactancia materna

- Tasa Global de Fecundidad
- Tasa específica de fecundidad
- Prevalencia de uso de métodos anticonceptivos en mujeres en edad fértil
- Prevalencia de lactancia materna exclusiva a los 120 días de edad
- Razón de niños y niñas por mujer

#### Morbilidad

- Número anual de casos registrados por las diez principales enfermedades
- Tasa de prevalencia de la tuberculosis
- Tasa de prevalencia de dengue
- Tasa de prevalencia de VIH/SIDA entre las mujeres embarazadas de 15 a 24 años de edad
- Número anual de casos registrados por SIDA

#### Cobertura





- Porcentaje de niños de 1 año vacunados contra el sarampión
- Proporción de niños menores de 1 año inmunizados contra las tres enfermedades más relevantes
- Proporción de población gestante atendida por personal capacitado durante el embarazo
- Proporción de partos atendidos por personal sanitario especializado

### Recursos

- Camas hospitalarias por habitante
- Médicos por habitantes

### Educación

El propósito de esta dimensión se encamina en la identificación de los avances de la formación académica de la población. Se estudia con el objetivo de focalizar las políticas al desarrollo del potencial, capacidades y habilidades de los individuos como mecanismo facilitador de la movilidad social. Por esta razón, los indicadores fueron elegidos para cuantificar la cobertura, el impacto, el rendimiento y los recursos destinados a la educación.

### Cobertura

- Tasa neta de matrícula, según nivel de enseñanza
- Tasa bruta de matrícula
- Porcentaje de los estudiantes que comienzan el primer grado y llegan al quinto grado de enseñanza primaria
- Tasa de conclusión de la primaria
- Tasa de conclusión de la secundaria
- Tasa de asistencia escolar
- Porcentaje de repetición
- Obligatoriedad escolar: rangos de edad y duración
- Duración en horas de una semana de un año escolar

### Impacto y rendimiento

- Tasa de analfabetismo de la población entre 15 y 24 años de edad
- Tasa de analfabetismo de la población mayor de 15 años de edad
- Grado promedio de escolaridad
- Nivel de desempeño de los estudiantes según el sistema nacional de evaluación de la educación



## Recursos

- Promedio de alumnos por maestro, según nivel de enseñanza
- Salario inicial anual de los docentes como porcentaje del PIB per cápita
- Gasto público en un nivel educativo específico como porcentaje del gasto público total en educación
- Gasto público corriente por alumno como porcentaje del PIB per cápita

## Medio ambiente

Esta dimensión busca proporcionar información sobre el estado del medio ambiente en la ciudad de Cali, la utilización de los recursos naturales disponibles y los impactos que se derivan de la actividad humana, de manera que permita soportar las políticas y decisiones que busquen un mejoramiento de la calidad de vida de la población. Por lo tanto, sus indicadores estudian la biodiversidad, los bosques, la calidad del aire, las emisiones de gases de efecto invernadero, la calidad del agua dulce, la generación, tratamiento y descarga de aguas residuales, la generación y gestión de residuos sólidos y los gastos del gobierno en gestión y protección del medio ambiente.

## Biodiversidad

- Área terrestre protegida
- Número de especies de flora amenazadas
- Número de especies de fauna amenazadas
- Número de especies de flora protegidas
- Número de especies de fauna protegidas

## Bosques

- Área total de bosque
- Área deforestada de bosque

## Calidad del Aire

- Niveles de concentración de ozono
- Niveles de concentración de material particulado (PM 10)
- Niveles de concentración de material particulado (PM 2,5)
- Niveles de concentración de monóxido de carbono (CO)
- Niveles de concentración de dióxido de azufre (SO<sub>2</sub>)
- Niveles de concentración de óxido de nitrógeno (NO<sub>2</sub>)



### Emisiones de gases de efecto invernadero

- Emisiones de Dióxido de Carbono (CO<sub>2</sub>)
- Emisiones de Metano (CH<sub>4</sub>)
- Emisiones de Óxido nitroso (N<sub>2</sub>O)

### Calidad del Agua Dulce

- Niveles de concentración de nitratos en los cuerpos de agua dulce
- Niveles de concentración de fosfatos en los cuerpos de agua dulce
- Niveles de demanda biológica de oxígeno
- Niveles de concentración de coliformes fecales en cuerpos de agua

### Generación, tratamiento y descarga de aguas residuales.

- Volumen de aguas residuales generadas
- Volumen de aguas residuales recolectadas
- Volumen de aguas residuales tratadas
- Volumen de aguas residuales descargadas al medio ambiente después de tratamiento
- Volumen total de aguas residuales descargadas al medio ambiente sin tratamiento

### Generación y Gestión de Residuos Sólidos

- Cantidad de residuo total municipal recolectado
- Cantidad de residuos peligrosos generados
- Cantidad de residuos generados por la actividad económica
- Total de residuos peligrosos recolectados
- Cantidad de residuos reciclados
- Cantidad de residuo municipal tratado por tipo de tratamiento ( reciclaje, incineración, compostaje, vertedero)
- Cantidad de residuos peligrosos tratado por tipo de tratamiento
- Número de centros de tratamientos de residuos
- Número de instalaciones de tratamiento y eliminación de residuos peligrosos

### Gastos del gobierno en gestión y protección del medio ambiente

- Gasto anual del gobierno en protección ambiental

## Población

La población es el activo principal de toda sociedad, para potenciarlo se requieren políticas dirigidas a formar, capacitar y proteger la población; para ello, es necesario analizar su dinámica demográfica (natalidad y mortalidad), las expresiones de dicha dinámica (volumen, crecimiento, estructura y distribución), los vínculos entre la dinámica y las conductas demográficas, y el desarrollo de las comunidades y las personas, este es el objetivo de la presente área temática. Los



indicadores propuestos fueron elegidos para caracterizar el tamaño, estructura y distribución geográfica de la población, el crecimiento de la misma y los hogares, todo esto encaminado a monitorear el desarrollo social del municipio.

### Tamaño, estructura y distribución geográfica de la población

- Población por grupos de edad, sexo y área geográfica
- Distribución porcentual de la población por grupos de edad, sexo y área geográfica
- Relación de dependencia demográfica

### Crecimiento de la población

- Tasa de crecimiento anual de la población
- Tasa bruta de Natalidad
- Tasa bruta de Mortalidad

### Hogares

- Tipos de hogares particulares
- Tamaño medio de los hogares
- Cantidad de viviendas por área geográfica

## Género

El énfasis de esta dimensión está encaminado en la generación de evidencias sobre las desigualdades de género en los aspectos más relevantes de la esfera social, que sirvan de insumo para el establecimiento de políticas. Para esto, los indicadores seleccionados indagan sobre la participación política, participación en la actividad económica, la mujer y la pobreza, la educación y capacitación de la mujer y la violencia contra la mujer.

### Participación en la actividad económica

- Proporción de mujeres entre los empleados remunerados
- Relación entre el ingreso promedio del trabajo mensual de las mujeres y los hombres
- Tasa de actividad doméstica según número de menores presentes en el hogar

### La mujer y la pobreza

- Población sin ingresos, por sexo
- Índice de feminidad en los hogares pobres



- Hogares con jefatura femenina sin cónyuge donde la jefa es la única perceptora de ingresos
- Porcentaje de hogares pobres con y sin aporte de las mujeres cónyuges

### Educación y capacitación de la mujer

- Relación entre el número de niñas y el de niños según nivel de enseñanza
- Relación entre las tasas de alfabetización de las mujeres y los hombres de 15 a 24 años de edad

### Violencia contra la mujer

- Número de casos de violencia en contra de la mujer por parte de su pareja en todas sus formas

### Participación política

- Miembros en el gobierno local por sexo
- Proporción de puestos ocupados por mujeres en el poder ejecutivo (ministros, secretarios o equivalentes)

## Economía

Esta dimensión permite contrastar el comportamiento económico de la ciudad en lo referente a crecimiento económico, estabilidad de precios, inversión social y deuda, con el avance en las diferentes áreas sociales que comprende el sistema. Esto con el propósito de focalizar las áreas en las que debe generarse políticas públicas para avanzar en el desarrollo del municipio.

### Producción

- Producto Interno Bruto de Cali (PIB)
- Tasa de variación anual del PIB

### Precios

- Tasa de variación anual del índice de precios al consumidor

### Ingresos

- Ingresos corrientes
- Ingresos tributarios (clasificado por tipo de impuesto)
- Ingresos no tributarios
- Ingresos de capital

### Gasto Público Social

- Gasto público social como porcentaje del PIB
- Gasto público social como porcentaje del gasto público total

### Deuda

- Servicio de la deuda como porcentaje del PIB
- Servicio de la deuda como porcentaje del gasto público total



## Mercado laboral

Esta dimensión busca proporcionar información sobre la evolución y características básicas del mercado laboral de Cali. Por esta razón, los indicadores elegidos se concentran en el empleo, desempleo y subempleo y en su remuneración y calidad.

### Empleo, desempleo y subempleo

- Población Económicamente Activa (variable)
- Población en Edad de Trabajar
- Desocupados (variable)
- Ocupados
- Distribución de la PEA ocupada según categoría ocupacional (empleadores, asalariados, cuenta propia) (Variables)
- Tasa de desempleo
- Tasa global de participación
- Tasa de ocupación
- Subempleo subjetivo
- Subempleo objetivo

### Remuneración y Calidad del empleo

- Población ocupada en el sector informal
- Asalariados con cobertura de protección social
- Mediana del ingreso de la PEA ocupada
- Trabajo infantil

## Bienestar

El objetivo de esta dimensión es caracterizar el estado de las condiciones que permiten que las personas tengan los bienes materiales y servicios requeridos para vivir y funcionar en sociedad. Se estudia con el objetivo de focalizar las políticas al desarrollo del potencial, capacidades y habilidades de los individuos como mecanismo facilitador de la movilidad social. Para ello, se eligieron indicadores referentes a la pobreza, la distribución del ingreso y el hambre y desnutrición. Su elección se basa en los objetivos del desarrollo del milenio, en los resultados de las estadísticas en Latinoamérica que establecen que, la pobreza y la desigualdad de ingresos son de las mayores problemáticas que deben enfrentar los gobiernos y, en la relación que existe entre la pobreza y los demás indicadores sociales.



La relación entre la pobreza y los demás indicadores es una de las principales interacciones estudiadas en el sistema de indicadores por su complejidad y por el “círculo de pobreza” que puede generar. Así, por ejemplo, las personas pobres con dificultad para acceder a agua potable, educación y saneamiento, poseen barreras que no le permiten desenvolver a plenitud sus capacidades, en otras palabras, la misma pobreza obstaculiza el desarrollo de los individuos generando más pobreza. Esto, deteriora el bienestar no solo de los directamente afectados sino también de sus generaciones futuras y de la sociedad en general.

### Pobreza

- Pobreza Monetaria
- Índice de pobreza multidimensional
- Porcentaje de población en situación de pobreza
- Porcentaje de población en situación de indigencia
- Coeficiente de la brecha de pobreza
- Coeficiente de la brecha de indigencia
- FGT2 (Severidad de la pobreza)

### Distribución del ingreso

- Índice de concentración de Gini
- Proporción del ingreso que corresponde a la quinta parte más pobre de la población
- Relación del ingreso del decil más rico y de los primeros cuatro deciles (D10/D1-4)

### Hambre y desnutrición

- Suministro de energía alimentaria (Kcal/día por persona)
- Porcentaje de población por debajo del nivel mínimo de consumo de energía alimentaria
- Prevalencia de niños menores de 5 años con peso inferior al normal
- Prevalencia de niños menores de 5 años con talla inferior al normal

## Vivienda y servicios básicos

El propósito de esta dimensión es identificar los avances en el nivel de vida de las personas, específicamente en la obtención de vivienda digna y en el acceso a servicios básicos como el agua potable y saneamiento. Esto se realiza para que sirva de insumo en la planificación de políticas encaminadas al desarrollo social. De acuerdo con el conjunto de indicadores urbanos propuestos por UN-Hábitat, en este sistema se seleccionan los ocho indicadores clave que se refieren a





vivienda y servicios básicos, todos ellos agrupados en dos componentes: tenencia y tipos de vivienda y, servicios básicos.

### Tenencia y tipos de viviendas

- Hogares por condición de tenencia de la vivienda
- Proporción de hogares que viven en estructuras durables
- Proporción de hogares sin área suficiente para vivir (Hacinamiento)

### Servicios Domiciliarios

- Porcentaje de hogares con acceso sostenible a mejores fuentes de abastecimiento de agua potable
- Porcentaje de hogares con acceso a servicios de saneamiento mejorados (Alcantarillado)
- Porcentaje de hogares con acceso a servicio de electricidad
- Porcentaje de hogares con disponibilidad de teléfono fijo y/o teléfono móvil
- Proporción de hogares con disponibilidad de computadores personales
- Proporción de hogares con disponibilidad de conexión a Internet



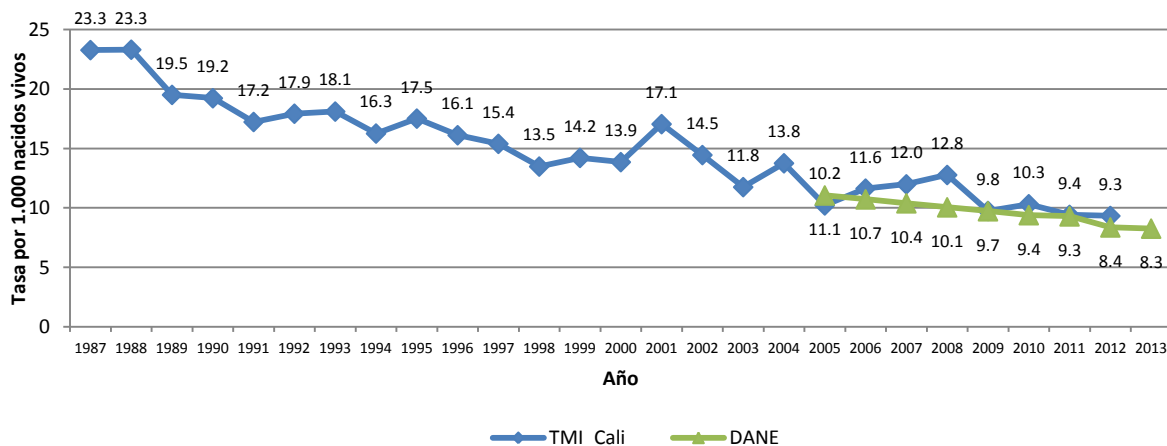
## PROTOTIPO DE FICHA TÉCNICA PARA EL SISTEMA DE INDICADORES SOCIALES

FICHA TÉCNICA DEL INDICADOR	
TASA DE MORTALIDAD INFANTIL	
<b>Área temática</b>	Salud
<b>Descripción del área temática</b>	El conjunto de indicadores que se presenta en esta área temática tiene como propósito generar evidencia sobre el estado y tendencias de la situación de salud de la población del municipio de Santiago de Cali, incluyendo la documentación de las desigualdades que sirve de base para la determinación de grupos humanos con mayores necesidades, la estratificación del riesgo epidemiológico y la identificación de áreas críticas como insumo para el establecimiento de políticas y prioridades para la focalización de la inversión social.
<b>Subárea temática</b>	Mortalidad
<b>Descripción del subárea temática</b>	La mortalidad es uno de los principales determinantes del cambio demográfico en una población. Las defunciones y los nacimientos son los principales agentes de la dinámica de una población y delimita su campo de acción. El seguimiento de estos indicadores relacionados con la mortalidad se basa en la observación de las defunciones que ocurren en el municipio durante un tiempo determinado y nos acerca a comprender su evolución. Analizar y comprender su comportamiento, no solamente su patrón general, sino también el comportamiento de grupos particulares y las principales causas de defunción evidencia la situación de la salud del municipio.
<b>Justificación del indicador</b>	La Tasa de Mortalidad Infantil es un indicador que permite analizar el comportamiento de la mortalidad en menores de un año como reflejo de las condiciones de salud y vulnerabilidad en las que viven los niños y niñas. La tasa de mortalidad infantil hace parte del conjunto de indicadores incluidos en la meta 5 de los Objetivos de Desarrollo del Milenio: Reducir en dos terceras partes, entre 1990 y 2015, la mortalidad de los niños menores de 5 años.
<b>Definición</b>	Es la relación que existe entre el número de muertes de niños, niñas menores de un año y el número de nacidos vivos, para un periodo de tiempo específico.
<b>Fórmula</b>	$TMI = (D < 1 \text{ año} / NV) * 1.000$
<b>Variables que componen el indicador</b>	D < 1 año: Número de defunciones de todo menor de un año durante el periodo de tiempo observado; NV: Número de nacidos vivos de mujeres de todas las edades durante el año.
<b>Unidad de medida</b>	Tasa por 1.000 nacidos vivos.
<b>Interpretación</b>	Defunciones de menores de 1 año de edad por cada 1.000 nacidos vivos.
<b>Datos requeridos y fuente de los datos</b>	Defunciones en menores de 1 año según Área de residencia de la madre (Fuente: Secretaría de Salud); Nacimientos según Área de residencia de la madre (Fuente: DANE)
<b>Nivel de desagregación</b>	Municipal.
<b>Periodicidad</b>	Anual.
<b>Proceso de Producción de Información que reporta el indicador</b>	Natalidad y Mortalidad: Silvio Duque / Atención Integral en Enfermedades Prevalentes en la Infancia: Luz Marina Melo (Secretaría de Salud Pública).

FICHA TÉCNICA DEL INDICADOR

Tasa de Mortalidad Infantil

TMI en Santiago de Cali (1987 - 2012)



Texto tomado como ejemplo para describir la Mortalidad Infantil en Cali, de Salud en Cifras 2011:

La mortalidad es un indicador indirecto de las condiciones de salud de la población y tradicionalmente; los niveles y tendencias de la mortalidad infantil se han considerado como indicadores sensibles del desarrollo socioeconómico y del estado de salud de la población.

“En los últimos decenios, las innovaciones de la medicina, los progresos en la atención básica de salud y las políticas sociales favorables han producido grandes aumentos de la esperanza de vida y marcados descensos de la mortalidad infantil” (Kofi A. Annan, Nosotros los pueblos, 2002). Sin embargo las desigualdades son tan amplias en las distintas regiones del planeta, que ello ha llevado a las Naciones Unidas a incluir como uno de los ocho Objetivos del Milenio en la reducción de la mortalidad infantil a dos terceras partes entre 1990 y 2015.

El nivel de la tasa de mortalidad infantil (TMI) está asociada con la respuesta institucional de salud, con respecto a programas que aunados con el desarrollo de otros sectores, tienen un significativo impacto sobre la población infantil como son, los controles de la enfermedad diarreica aguda, las infecciones respiratorias, la desnutrición, las enfermedades inmunoprevenibles por vacunas y las causas asociadas al control prenatal entre otros. Para el caso de Santiago de Cali, la mortalidad infantil en la década de los 70-80 tuvo un considerable descenso y a finales de los 80 y principios de los 90, la reducción fue de menor intensidad y su tendencia permaneció constante, viéndose reflejado esta disminución de la TMI en el aumento progresivo de la esperanza de vida y asociado a una reducción de la fecundidad de Santiago de Cali.





# Procesos de Producción de Información de la Administración Municipal de Santiago de Cali



Un Proceso de Producción de Información (PPI), es una forma general de hacer referencia a las actividades y tareas que desarrollan las diferentes dependencias en torno a la planeación, diseño y uso de instrumentos de captura, almacenamiento, procesamiento, análisis, difusión y acceso de información de tipo cuantitativa o cualitativa. Se definen 4 tipos de PPI: Operación Estadística, Producción de Indicadores, Estudios Estadísticos e Informes de Gestión.

## PPI inventariados el Plan Estadístico Territorial (PET)



**111**  
PPI fueron documentados en 2014.



**19**  
De los PPI fueron clasificados como Operaciones Estadísticas (O.E.)



**13**  
De los PPI fueron clasificados como Estudios Estadísticos (E.E.)



**37**  
De los PPI fueron clasificados como Producción de Indicadores (P.I.)



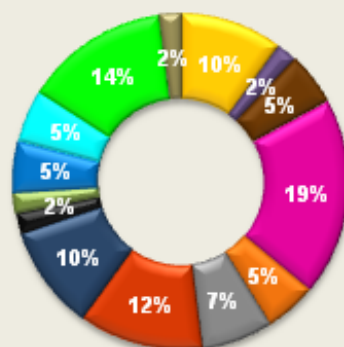
**42**  
De los PPI fueron clasificados como Informes de Gestión (I.G.)



Los **111** PPI producen un total de **980** indicadores

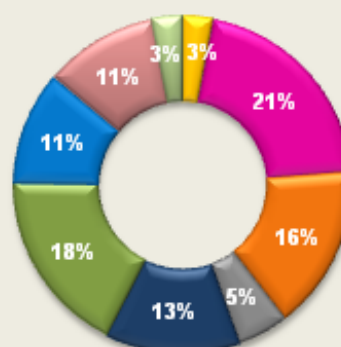
## TIPOS DE PPI EN LA ADMINISTRACIÓN MUNICIPAL

### Informes de Gestión



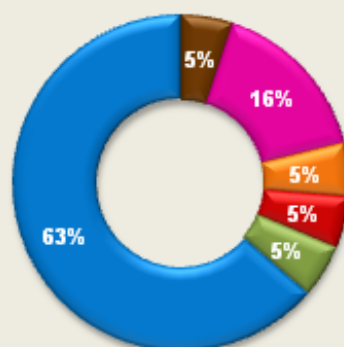
- Bienestar
- Dagma
- Gobierno
- Planeación
- Vivienda
- Infraestructura

### Producción de Indicadores

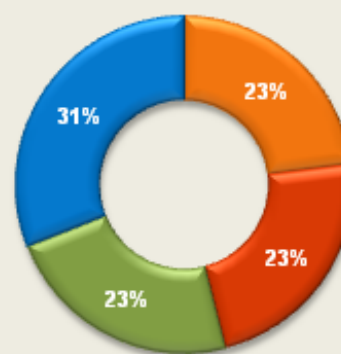


- Control Interno
- Educación
- Hacienda
- Salud
- Control Disciplinario
- Cultura y turismo
- General
- Jurídica
- Tránsito

### Operación Estadística



### Estudios Estadísticos



Se identificaron un total de 111 PPI, de los cuales el 40% de ellos responde a Informes de Gestión (IG), el 30% son Producción de Indicadores (PI), el 18% fueron clasificados como Operaciones Estadísticas (OE) y tan solo un 12 % de ellos son Estudios Estadísticos (EE). El 30% de los PPI, es decir las OE y EE, son los únicos que están generando un tipo de análisis de datos, son estos procesos los que le están aportando a la Administración Municipal un tipo de conocimiento para identificar y realizar un seguimiento a problemáticas que abordan estos tipos de PPI.



Los Procesos de Producción de Información (PPI) de la Secretaría Salud se constituyen en un gran soporte para la identificación de problemáticas que tiene el sector salud en la ciudad y son fundamentales para toma de decisiones.

Las bases que sustentan estas toma de decisiones son la siguientes:



**22**

PPI fueron documentados en 2014 en la SSPM



**12**

De los PPI fueron clasificados como Operaciones Estadísticas (O.E.)



**4**

De los PPI fueron clasificados como Estudios Estadísticos (E.E.)



**4**

De los PPI fueron clasificados como Producción de Indicadores (P.I.)



**2**

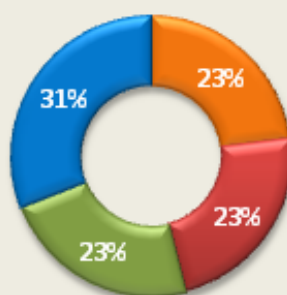
De los PPI fueron clasificados como Informes de Gestión (I.G.)



Los **22** PPI producen un total de **392** indicadores

## TIPOS DE PPI EN LA ADMINISTRACIÓN MUNICIPAL

### Estudios Estadísticos



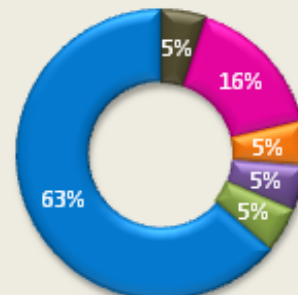
■ Educación

■ Gobierno

■ Planeación

■ Salud

### Operación Estadística



■ Cultura y turismo

■ Dagma

■ Infraestructura

Los PPI reportados por los diferentes grupos que conforman la SSPM, son considerados muy útiles para la formulación, seguimiento, monitoreo y evaluación de programas, proyectos y para la formulación de políticas relacionadas con la salud pública.

El 82% de los PPI de la SSPM están relacionados con la subárea temática en salud. Como es el caso de la O.E. Sistema de vigilancia epidemiológica de Cali y P.I. Cobertura Útil de Vacunación entre otros PPI.

El 9% de los PPI de la SSPM están relacionados con la subárea temática en Demografía y Población. Como son el caso de los E.E. Morbilidad de enfermedades prevalentes de la infancia y Natalidad y Mortalidad

El 5% de los PPI de la SSPM están relacionados con la subárea temática en Nivel, Condiciones y Calidad de Vida. Como es el caso de la O.E. Estrategia de atención primaria en salud.

El 5% de los PPI de la SSPM están relacionados con la subárea temática en Administración Pública. Como es el caso del I.G. Ejecución Presupuestal Plan Operativo Anual de Inversiones

