

REVISIÓN Y AJUSTE DEL POT ACUERDO 069 DEL 2000

ANÁLISIS E INTERPRETACIÓN ESTADÍSTICA DE MAPAS SOCIALES DE PARTICIPACIÓN CIUDADANA PARA EL ÁREA URBANA DEL MUNICIPIO DE SANTIAGO DE CALI

Fase I 2012



ALCALDÍA DE
SANTIAGO DE CALI



www.cali.gov.co



Realizado por: Jenny Mina, Estadística.

Corrección de estilo: Daniela Manrique, Comunicadora social y Periodista.

UN LUGAR PARA CADA COSA Y CADA COSA EN SU LUGAR
SANTIAGO DE CALI, OCTUBRE DE 2012

CONTENIDO

	Pág.
INTRODUCCIÓN	5
RESULTADOS	8
1. RESULTADOS GENERALES DE CONFLICTOS EN ZONA URBANA	8
1.1 RESULTADOS DE CONFLICTOS GENERALES POR TEMAS EN ZONA URBANA	11
1.1.1 Ambiental	11
1.1.2 Espacio público	12
1.1.3 Equipamientos	13
1.1.4 Movilidad	14
1.1.5 Servicios públicos	15
1.1.6 Usos	16
1.1.7 Otros	17
2. RESULTADOS DE CONFLICTOS GENERALES POR COMUNAS EN ZONA URBANA	19
3. ANÁLISIS E IDENTIFICACIÓN TEMÁTICA DE CANTIDAD DE COMUNAS EN DONDE SE PRESENTA UN CONFLICTO	29
3.1.1 Ambiental	29
3.1.2 Espacio público	30
3.1.3 Equipamientos	30

3.1.4 Movilidad	31
3.1.5 Servicios públicos	32
3.1.6 Usos	32
3.1.7 Otros	33
4. CONFLICTOS POR TEMAS EN COMUNAS DEL MUNICIPIO DE SANTIAGO DE CALI	34
4.1.1 Ambiental	34
4.1.2 Espacio público	34
4.1.3 Equipamientos	35
4.1.4 Movilidad	35
4.1.5 Servicios públicos	36
4.1.6 Usos	36
4.1.7 Otros	36
5. RESULTADOS GENERALES DE POTENCIALIDADES EN ZONA URBANA	37
5.1 RESULTADOS DE POTENCIALIDADES GENERALES POR TEMAS EN ZONA URBANA	40
5.1.1 Ambiental	40
5.1.2 Espacio Público	41
5.1.3 Equipamientos	42
5.1.4 Movilidad	43
5.1.5 Servicios públicos	44

5.1.6 Usos	45
6. RESULTADOS DE POTENCIALIDADES GENERALES POR COMUNAS EN ZONA URBANA	46
7. ANÁLISIS E IDENTIFICACIÓN TEMÁTICA DE CANTIDAD DE COMUNAS EN DONDE SE PRESENTA UNA POTENCIALIDAD	56
7.1.1 Ambiental	56
7.1.2 Espacio Público	56
7.1.3 Equipamientos	57
7.1.4 Movilidad	57
7.1.5 Servicios públicos	58
7.1.6 Usos	58
8. POTENCIALIDADES POR TEMAS EN COMUNAS DEL MUNICIPIO DE SANTIAGO DE CALI	59
8.1.1 Ambiental	59
8.1.2 Espacio Público	59
8.1.3 Equipamientos	59
8.1.4 Movilidad	60
8.1.5 Servicios públicos	60
8.1.6 Usos	60

INTRODUCCIÓN

Este informe presenta el análisis de los resultados estadísticos de la información contenida en los mapas sociales, realizados en los talleres de la fase I de la estrategia de participación ciudadana “Un lugar para cada cosa y cada cosa en su lugar”, cuyo objetivo consistió en recopilar información relacionada con el estado actual del territorio, identificando potencialidades y conflictos en las áreas analizadas. Este diagnóstico se efectuó con 18 de las 22 comunas¹ que conforman el área urbana del Municipio de Santiago de Cali, donde participaron aproximadamente 360² personas, equivalente al 0,015 % de la población³ total, atendiendo al siguiente cronograma (ver tablas 1 y 2).

Tabla 1. Cronograma de participación ciudadana. Gremios, academia y sectores administrativos.

CRONOGRAMA ESTRATEGIA DE PARTICIPACIÓN CIUDADANA URBANA PARA LA PRESENTACIÓN DEL POT Fase 1 2012				
GRUPO	NOMBRE	ACTIVIDAD	FECHA Y HORA	LUGAR
Academia y organizaciones profesionales	Universidad del Valle, Universidad Autónoma, Universidad Javeriana, Universidad Santiago de Cali, ICESI, Universidad Libre, Universidad San Buenaventura, Colegio Ideas, Corpocerros, Sociedad de Mejoras Públicas, Sociedad Colombiana de Arquitectos, Sociedad Colombiana de Ingenieros Civiles.	FORO	9 de mayo – 9 AM	COMFENALCO
Comité de integración con gremios	Cámara de Comercio de Cali - CAMACOL , Cámara de Infraestructura, Asociación Nacional de Empresarios de Colombia - ANDI, Fenalco, Unidad de acción Vallecaucana, Comité intergremial del Valle del Cauca, Las Lonjas, Comfenalco.	Presentación	11 de mayo – 9 AM	Biblioteca Departamental

¹En este análisis no se incluyen las comunas 7, 11, 21 y 22, debido a que no realizaron el taller de cartografía social.

²Fuente: Documento realizado por el equipo de revisión y ajuste del Plan de Ordenamiento Territorial (POT), Informe Proceso de Participación Ciudadana, Agosto de 2012.

³Fuente: Cálculo realizado con las proyecciones de población (2.258.017) del área urbana Santiago de Cali, tomado de Cali en cifras 2011. Departamento Administrativo de Planeación.

Sectores	Gobernación: Secretaría de Planeación, Corporación Autónoma Regional Valle del Cauca CVC. Municipio: Departamento Administrativo de Planeación Municipal - Secretaría de Gobierno - Secretaría de Hacienda - Secretaría de Infraestructura y Valorización, Secretaría de Vivienda, Departamento Administrativo de Gestión Ambiental DAGMA, Empresa de renovación urbana EMRU, Empresas Municipales de Cali EMCALI, entre otras.	Presentación	16 de mayo – 9 AM	COMFENALCO Torre C Piso 5
----------	--	--------------	-------------------------	------------------------------

Fuente: Planeación – POT -2012

Tabla 2. Cronograma de participación ciudadana. Comunas.

CRONOGRAMA ESTRATEGIA DE PARTICIPACIÓN CIUDADANA URBANA PARA LA PRESENTACIÓN DEL POT Fase 1 2012		
COMUNAS	FECHAS Y HORA	LUGAR
13, 14, 15, 16, Y 21	16 de mayo - 3PM	Auditorio de Ciudadela Educativa Nuevo Latir
7, 8, 11 y 12	17 de mayo - 5 PM	Institución Educativa Américas
4, 5 y 6	23 de mayo – 5 PM	Colegio INEM Jorge Isaacs
1, 2, 3 y 9	24 de mayo - 6 PM	Instituto Departamental de Bellas Artes
10, 19 y 20	29 de mayo - 5 PM	Escuela Nacional del Deporte
17, 18 y 22	30 de mayo - 5PM	Unidad Recreativa Quintas del Refugio

Fuente: Planeación – POT -2012

Para la realización de este análisis estadístico, se aplicó la siguiente metodología:

- Consolidación física de la información de los mapas sociales, realizados en talleres de participación ciudadana por comunas. (Es importante aclarar que se generó más de un mapa social por comuna).

- Diseño de la matriz y transcripción de la información de los mapas sociales, correspondiente a conflictos y potencialidades.
- Interpretación y análisis estadístico por medio de estadísticas básicas, tablas y gráficas, las cuales se generaron por el programa estadístico IBM SPSS Statistics versión 20 y el programa de Microsoft Office EXCEL 2010.

La información recogida en la cartografía social se clasificó en siete temas propuestos por el equipo del POT:

1. **Ambiental:** en este componente se mencionan los aspectos ambientales que afectan físicamente al territorio.
2. **Equipamientos:** en este componente se incluye todo aquello que preste servicios a la comunidad. Tales como escuelas, centros educativos, centros de salud, centros culturales, centros comunitarios, bibliotecas, hospitales, etc.
3. **Movilidad:** este componente hace referencia a vías, transporte y andenes.
4. **Espacio público:** este componente hace referencia plazas, parques, alamedas y andenes anchos.
5. **Servicios públicos:** en este componente se menciona la existencia de infraestructura que permita la prestación de dichos servicios.
6. **Usos:** este componente incluye las actividades económicas desarrolladas en el sector, normativa y corredores de actividad
7. **Otros:** aquí se incluyen los temas que no encajan con ninguno de las temáticas anteriores.

Cada tema contenía conflictos y potencialidades identificadas por los actores sociales en cada territorio.

Para condensar la información, se construyó una matriz en la cual se definió el eje horizontal: comunas y el eje vertical: temas. Con la información ya contenida en la matriz, se procedió a categorizarla, según los temas arriba expuestos.

Los colores trabajados en la cartografía para cada tema fueron: ambiental: verde, espacio público: verde claro, equipamientos: azul, movilidad: naranja, servicios públicos: amarillo, usos: rojo, y otros: fucsia.

El análisis se realizó a través de gráficos de torta y barras, los cuales permiten apreciar el comportamiento de las variables.

RESULTADOS

1. RESULTADOS GENERALES DE CONFLICTOS EN ZONA URBANA

Durante esta primera fase de la estrategia, la comunidad identificó un total de 657 conflictos, categorizados en los siete temas mencionados anteriormente. Asimismo, se debe resaltar que una persona pudo opinar en más de un tema.

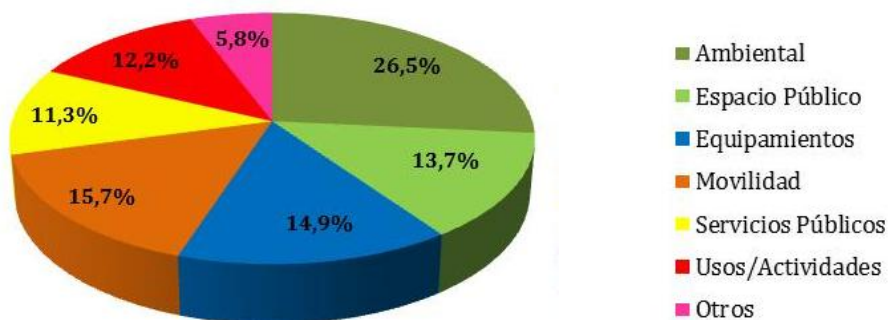
Este apartado presentará los resultados del análisis general de conflictos en todas las comunas que componen el área urbana del municipio de Santiago de Cali.

Tabla 3. Total conflictos identificados por temas

Temas	Total de conflictos	Porcentaje
Ambiental	174	26,5 %
Espacio público	90	13,7 %
Equipamiento	98	14,9 %
Movilidad	103	15,7 %
Servicios públicos	74	11,3 %
Usos	80	12,2 %
Otros	38	5,8 %
Total	657	100 %

Fuente: Cartografía social - Planeación - POT 2012

Gráfico 1. Conflictos identificados por temas en las comunas del municipio de Santiago de Cali.



Fuente: Cartografía social - Planeación - POT 2012

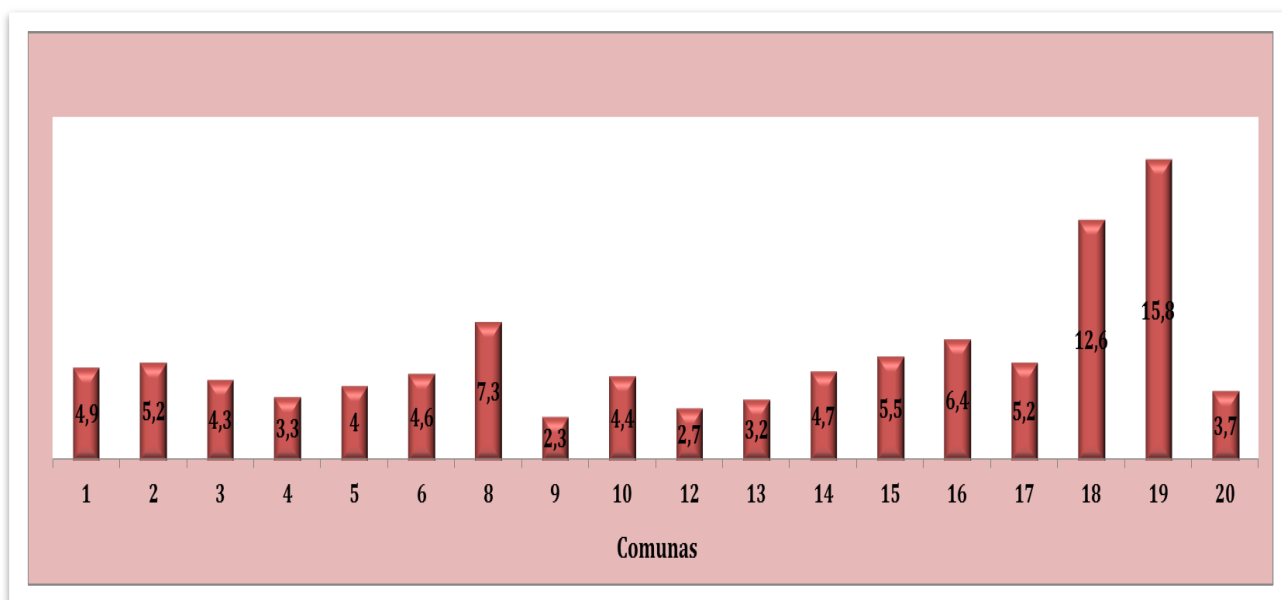
El gráfico 1 representa un total de 657 conflictos, como se muestra en la tabla 3. La mayor cantidad de conflictos identificados son relacionados con el tema ambiental, con un porcentaje de 26,5 %, seguido de movilidad con 15,7 %, equipamientos con 14,9 %, espacio público con 13,7 %, y, finalmente, otros con 5,8 %.

Tabla 4. Conflictos identificados por comunas

COMUNAS	Total de conflictos	Porcentaje
1	32	4,9 %
2	34	5,2 %
3	28	4,3 %
4	22	3,3 %
5	26	4 %
6	30	4,6 %
8	48	7,3 %
9	15	2,3 %
10	29	4,4 %
12	18	2,7 %
13	21	3,2 %
14	31	4,7 %
15	36	5,5 %
16	42	6,4 %
17	34	5,2 %
18	83	12,6 %
19	104	15,8 %
20	24	3,7 %
Total	657	100 %

Fuente: Cartografía social - Planeación - POT 2012

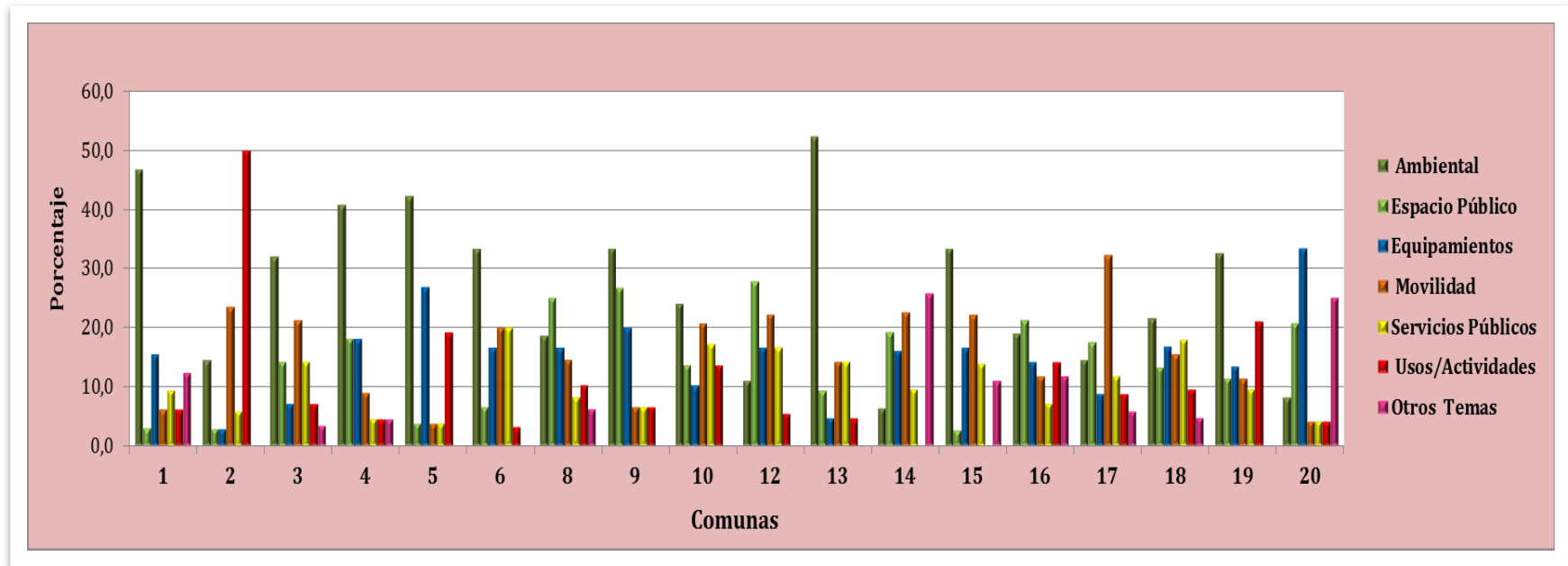
Gráfico 2. Porcentaje de conflictos identificados por comunas.



Fuente: Cartografía social - Planeación - POT 2012

En el gráfico 2, se observa que la comuna 19 es la que presenta mayor número de conflictos, con 15,8 %, seguido de la comuna 18 con 12,6 %. Luego, encontramos a la comuna 8 con 7,3 %, la comuna 16 con 6,4 %, la comuna 15 con 5,5 % y, por último, la comuna 9 con 2,3 %.

Gráfico 3. Conflictos por temas según comunas en el área urbana del municipio de Santiago de Cali.



Fuente: Cartografía social - Planeación - POT 2012

El gráfico 3 muestra un panorama general de los conflictos en cada temática, identificados en las comunas. Las comunas 1, 4, 5 y 13 evidencian un mayor impacto en el tema ambiental, seguido del tema espacio público, el cual se presenta en cuatro (4) comunas. El menor impacto se evidencia en los temas de servicios públicos, movilidad, equipamientos, usos y otros.

1.1.RESULTADOS DE CONFLICTOS GENERALES POR TEMAS EN ZONA URBANA

A continuación se presentarán los resultados del análisis de conflictos por temas, en cada uno de las comunas:

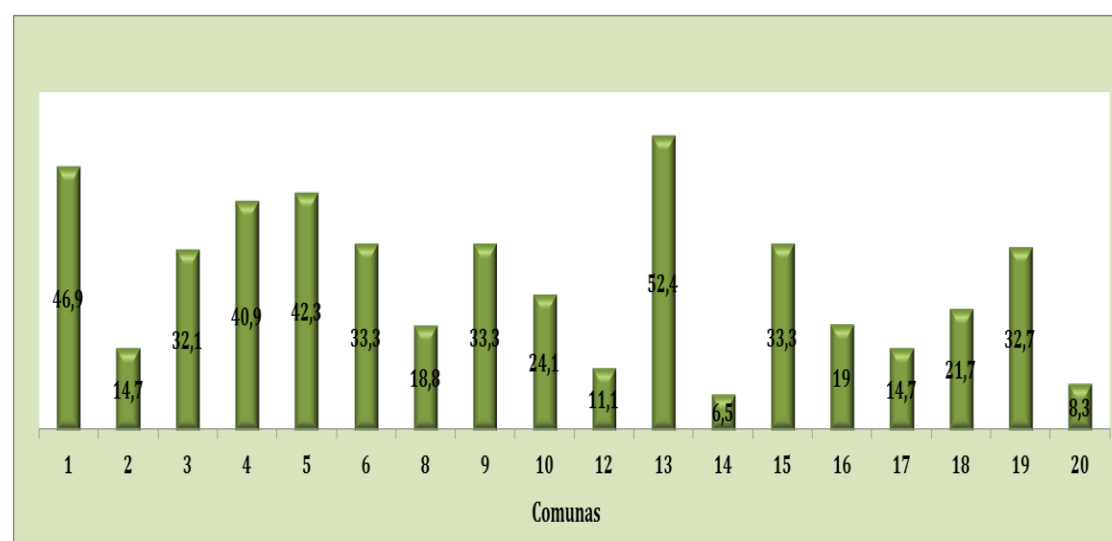
1.1.1. Ambiental

Tabla 5. Conflictos identificados para el tema ambiental por comunas.

Comunas	Total de conflictos	Cantidad de conflictos	Porcentaje de conflictos
1	32	15	46,9 %
2	34	5	14,7 %
3	28	9	32,1 %
4	22	9	40,9 %
5	26	11	42,3 %
6	30	10	33,3 %
8	48	9	18,8 %
9	15	5	33,3 %
10	29	7	24,1 %
12	18	2	11,1 %
13	21	11	52,4 %
14	31	2	6,5 %
15	36	12	33,3 %
16	42	8	19 %
17	34	5	14,7 %
18	83	18	21,7 %
19	104	34	32,7 %
20	24	2	8,3 %
Total	657	174	26,5 %

Fuente: Cartografía social - Planeación - POT 2012

Gráfico 4. Porcentaje de conflictos identificados para el tema ambiental por comunas.



Fuente: Cartografía social - Planeación - POT 2012

En la tabla 5 y gráfico 4 se evidencia la cantidad de conflictos identificados en el tema ambiental. La comuna 13 es la que mayor peso le da a este tema, asignándole un porcentaje de 52,4 %, seguida de la comuna 1 con 46,9 %, la comuna 5 con 42,3 %. Luego, están las comunas 6, 9 y 15 con un valor igual a 33,3 %, la comuna 19 con 32,7 %, la comuna 3 con 32,1 %, y por último, la comuna 12 con 11,1 %.

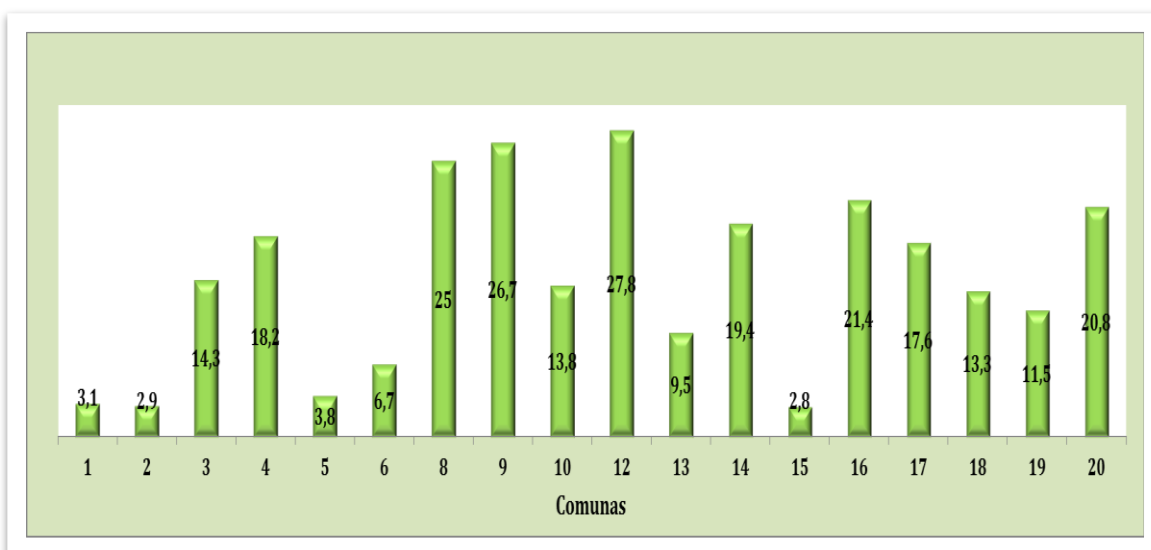
1.1.2. Espacio público

Tabla 6. Conflictos identificados para el tema de espacio público por comunas

Comunas	Total de conflictos	Cantidad de conflictos	Porcentaje de conflictos
1	32	1	3,1 %
2	34	1	2,9 %
3	28	4	14,3 %
4	22	4	18,2 %
5	26	1	3,8 %
6	30	2	6,7 %
8	48	12	25 %
9	15	4	26,7 %
10	29	4	13,8 %
12	18	5	27,8 %
13	21	2	9,5 %
14	31	6	19,4 %
15	36	1	2,8 %
16	42	9	21,4 %
17	34	6	17,6 %
18	83	11	13,3 %
19	104	12	11,5 %
20	24	5	20,8 %
Total	657	90	13,7 %

Fuente: Cartografía social - Planeación - POT 2012

Gráfico 5. Porcentaje de conflictos identificados para el tema de espacio público por comunas.



Fuente: Cartografía social - Planeación - POT 2012

La tabla y gráfico anterior presentan los conflictos identificados en el tema Espacio Público. La comuna 12 obtuvo el mayor valor con 27,8 %, correspondiente a 5 conflictos de un total de 28, seguido de la comuna 9 con 26,7 %, comuna 8 con 25 %, comuna 20 con 20,8 %, comuna 18 con 19,4 % y, finalmente, la comuna 15 con 2,8 %.

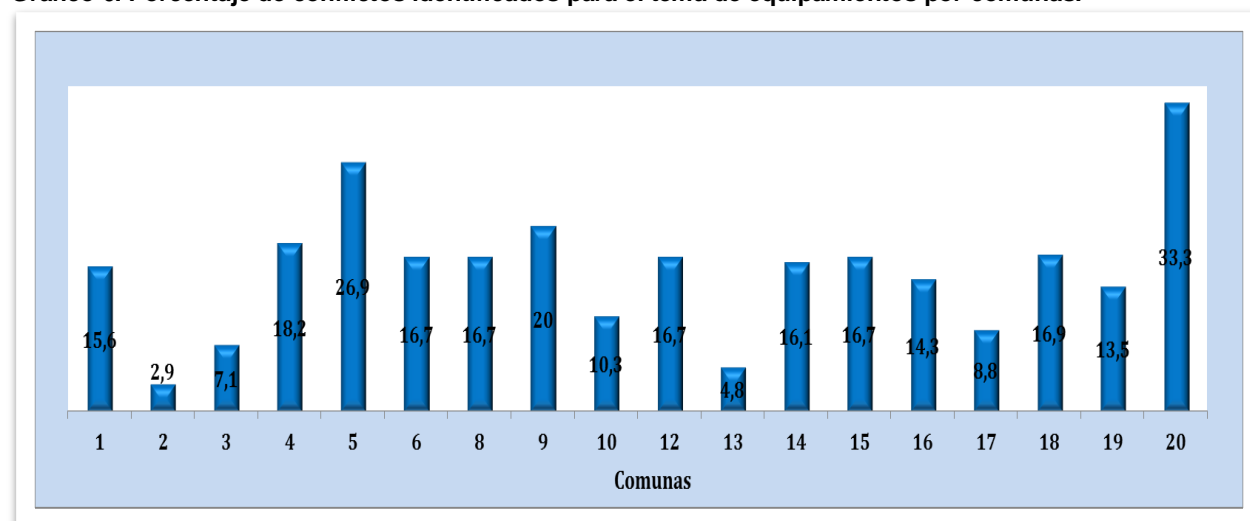
1.1.3. Equipamientos

Tabla 7. Conflictos identificados para el tema de equipamientos por comunas.

Comunas	Total de conflictos	Cantidad de conflictos	Porcentaje de conflictos
1	32	5	15,6 %
2	34	1	2,9 %
3	28	2	7,1 %
4	22	4	18,2 %
5	26	7	26,9 %
6	30	5	16,7 %
8	48	8	16,7 %
9	15	3	20 %
10	29	3	10,3 %
12	18	3	16,7 %
13	21	1	4,8 %
14	31	5	16,1 %
15	36	6	16,7 %
16	42	6	14,3 %
17	34	3	8,8 %
18	83	14	16,9 %
19	104	14	13,5 %
20	24	8	33,3 %
Total	657	98	14,9 %

Fuente: Cartografía social - Planeación - POT 2012

Gráfico 6. Porcentaje de conflictos identificados para el tema de equipamientos por comunas.



Fuente: Cartografía social - Planeación - POT 2012

El gráfico y tabla 6 muestran los resultados de conflictos relacionados con el tema equipamientos, por comunas. La comuna 20 obtuvo el mayor número de conflictos con un valor de 33,3 %. A esta, le sigue la comuna 5 con 26,9 %, comuna 9 con 20 %, comuna 4 con 18,2 %, comuna 18 con 16,9 %, comunas 6, 8, 12 y 15 con 16,7 %, y por último, comuna 2 con 2,9 %. (Ver tabla 7).

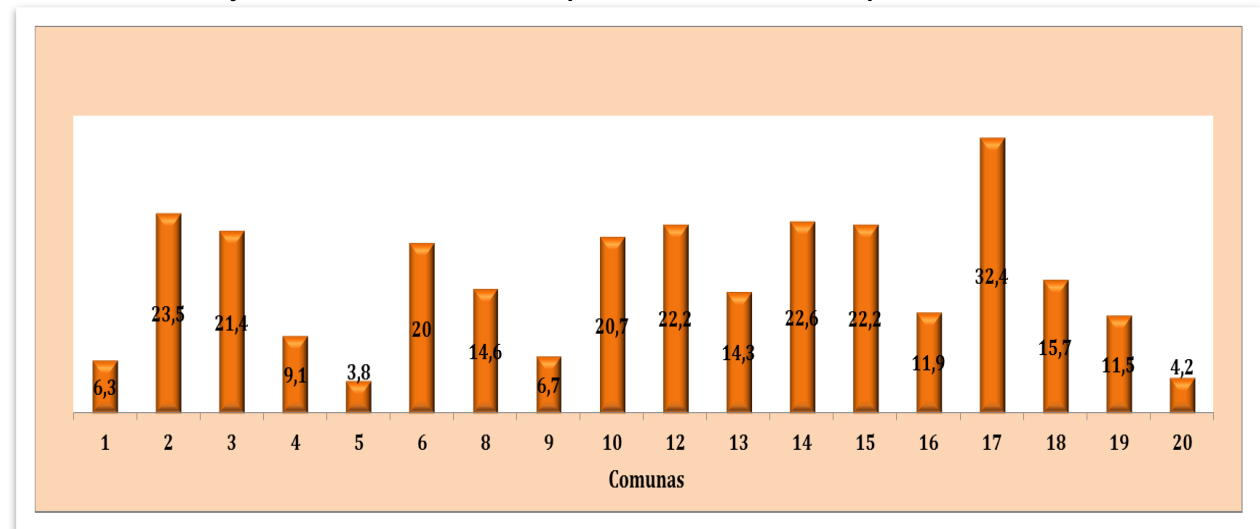
1.1.4. Movilidad

Tabla 8. Conflictos identificados para el tema de movilidad por comunas.

Comunas	Total de conflictos	Cantidad de conflictos	Porcentaje de conflictos
1	32	2	6,3 %
2	34	8	23,5 %
3	28	6	21,4 %
4	22	2	9,1 %
5	26	1	3,8 %
6	30	6	20 %
8	48	7	14,6 %
9	15	1	6,7 %
10	29	6	20,7 %
12	18	4	22,2 %
13	21	3	14,3 %
14	31	7	22,6 %
15	36	8	22,2 %
16	42	5	11,9 %
17	34	11	32,4 %
18	83	13	15,7 %
19	104	12	11,5 %
20	24	1	4,2 %
Total	657	103	15,7 %

Fuente: Cartografía social - Planeación - POT 2012

Gráfico 7. Porcentaje de conflictos identificados para el tema de movilidad por comunas.



Fuente: Cartografía social - Planeación - POT 2012

En el gráfico 7 se observa la cantidad de conflictos identificados en el tema movilidad, siendo la comuna 17 la que mayor número presentó con 32,4 %, comuna 2 con 23,5 %, comuna 14 con 22,6 %, comunas 12 y 15 con 22,2 %, comuna 3 con 21,4 %, por último, comuna 5 con 3,8 %. Ver tabla 7.

En el gráfico 7 se observa la cantidad de conflictos identificados en el tema movilidad, siendo la comuna 17 la que mayor porcentaje presentó con 32,4 %, seguida de la comuna 2 con 23,5 %, la comuna 14 con 22,6 %, las comunas 12 y 15 con 22,2 %, la comuna 3 con 21,4 %, y por último, la comuna 5 con 3,8 %. (Ver tabla 8).

1.1.5. Servicios públicos

Tabla 9. Conflictos identificados para el tema de servicios públicos por comunas.

Comunas	Total de conflictos	Cantidad de conflictos	Porcentaje de conflictos
1	32	3	9,4 %
2	34	2	5,9 %
3	28	4	14,3 %
4	22	1	4,5 %
5	26	1	3,8 %
6	30	6	20 %
8	48	4	8,3 %
9	15	1	6,7 %
10	29	5	17,2 %
12	18	3	16,7 %
13	21	3	14,3 %
14	31	3	9,7 %

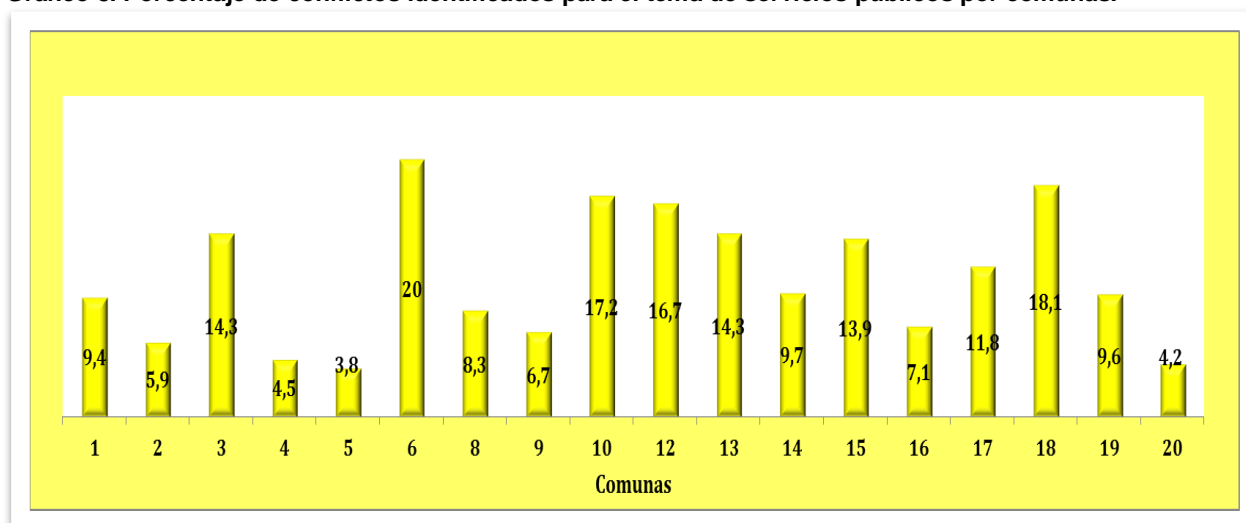
Un lugar para cada cosa y cada cosa en su lugar – Santiago de Cali, Octubre de 2012

15	36	5	13,9 %
16	42	3	7,1 %
17	34	4	11,8 %
18	83	15	18,1 %
19	104	10	9,6 %
20	24	1	4,2 %
Total	657	74	11,3 %

Fuente: Cartografía social - Planeación - POT 2012

La tabla 9 muestra los resultados de conflictos relacionados con el tema de servicios públicos. Todas las comunas que participaron en la cartografía social identificaron conflictos en este aspecto, quien mayor número identificó fue la comuna 6 con 20 %, seguido de la comuna 18 con 18,1 %, la comuna 10 con 17,2 %, la comuna 12 con 16,7 %, las comunas 3 y 13 con 14,3 % y, por último, la comuna 20 con 4,2 %. (Ver gráfico 8).

Gráfico 8. Porcentaje de conflictos identificados para el tema de servicios públicos por comunas.



Fuente: Cartografía social - Planeación - POT 2012

1.1.6. Usos

Tabla 10. Total de conflictos identificados en cuanto al tema de usos por comunas.

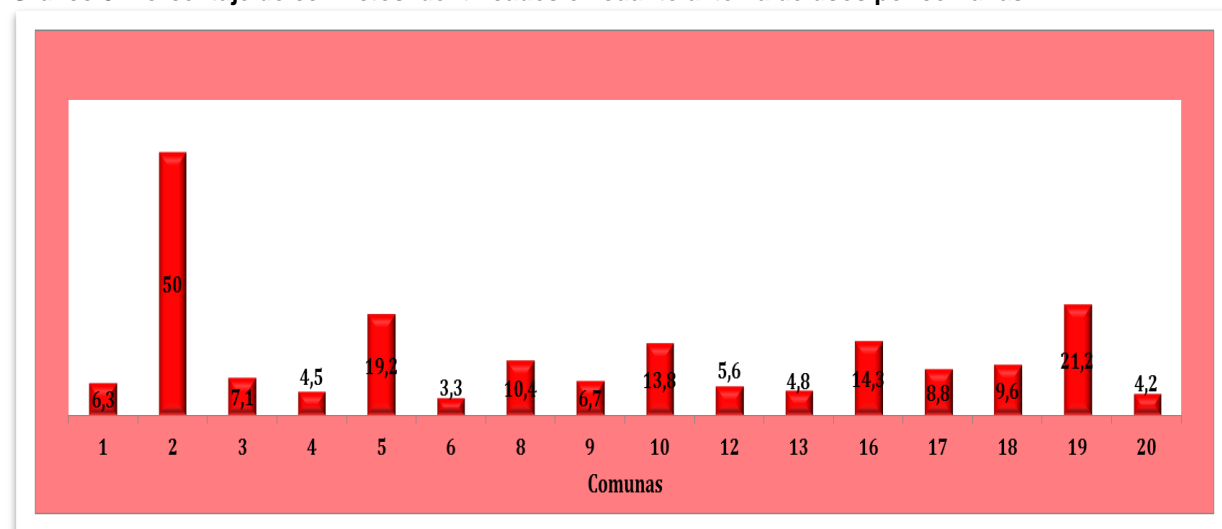
Comunas	Total de conflictos	Cantidad de conflictos	Porcentaje de conflictos
1	32	2	6,3 %
2	34	17	50 %
3	28	2	7,1 %
4	22	1	4,5 %
5	26	5	19,2 %
6	30	1	3,3 %

Análisis de mapas sociales de la zona urbana de Santiago de Cali – “Revisión y ajuste del POT”

8	48	5	10,4 %
9	15	1	6,7 %
10	29	4	13,8 %
12	18	1	5,6 %
13	21	1	4,8 %
16	42	6	14,3 %
17	34	3	8,8 %
18	83	8	9,6 %
19	104	22	21,2 %
20	24	1	4,2 %
Total	590	80	13,6 %

Fuente: Cartografía social - Planeación - POT 2012

Gráfico 9. Porcentaje de conflictos identificados en cuanto al tema de usos por comunas.



Fuente: Cartografía social - Planeación - POT 2012

En cuanto al tema usos, se aprecia en el gráfico 9 y tabla 10 que la comuna 2 fue donde se identificó el mayor número de conflictos, con un valor de 50 %. En segundo lugar, se encuentra la comuna 19, con 21,2 %, seguido de la comuna 5 con 19,2 %, comuna 16 con un valor 14,3 %, y, finalmente, se encuentra la comuna 6 con 3,3 %. En las comunas 14 y 15 no se identificaron conflictos en este tema.

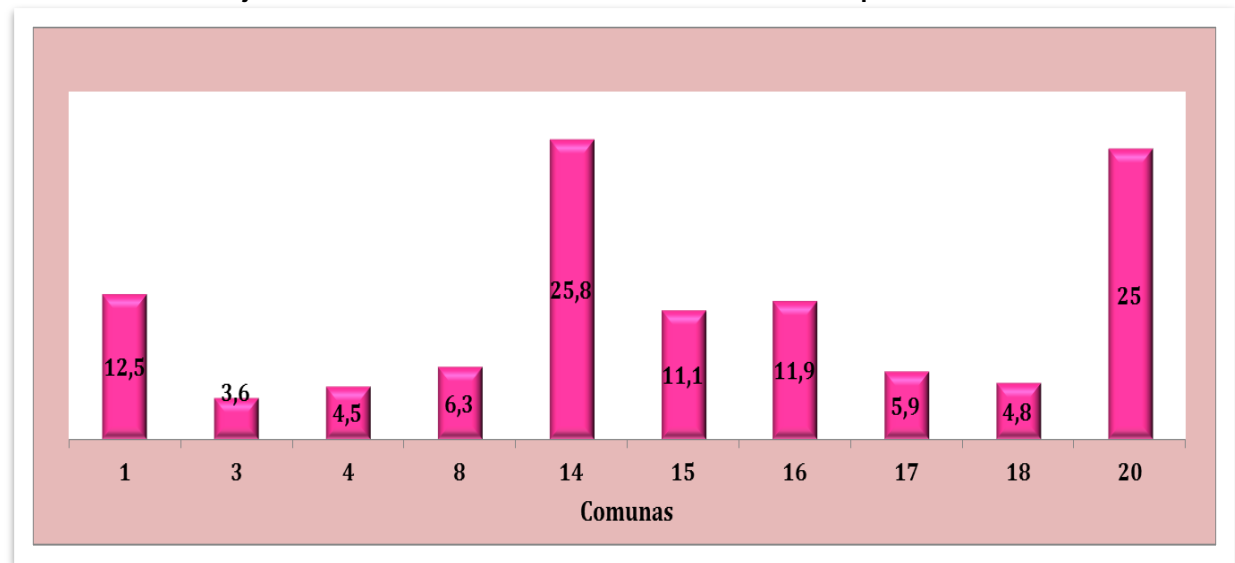
1.1.7. Otros

Tabla 11. Total de conflictos identificados en cuanto a otros temas por comunas.

COMUNAS	Total de conflictos	Cantidad de conflictos	Porcentaje de conflictos
1	32	4	12,5 %
3	28	1	3,6 %
4	22	1	4,5 %
8	48	3	6,3 %
14	31	8	25,8 %
15	36	4	11,1 %
16	42	5	11,9 %
17	34	2	5,9 %
18	83	4	4,8 %
20	24	6	25 %
Total	380	38	10 %

Fuente: Cartografía social - Planeación - POT 2012

Gráfico 10. Porcentaje de conflictos identificados en cuanto a otros temas por comunas.



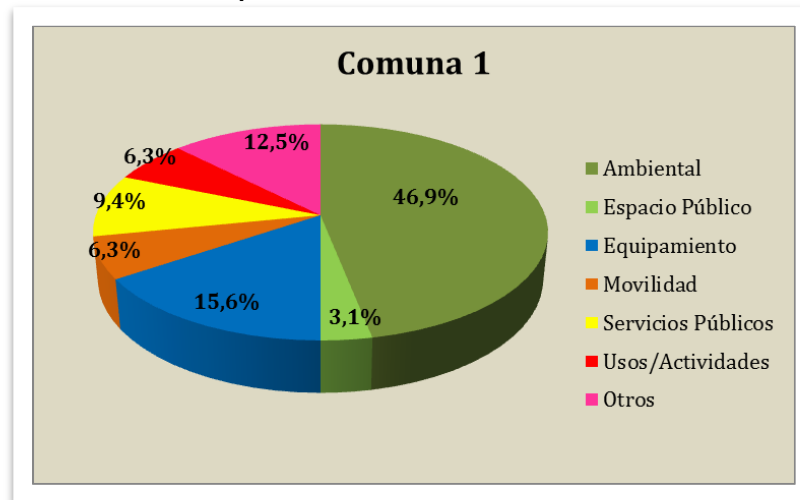
Fuente: Cartografía social - Planeación - POT 2012

La cantidad de conflictos identificados en Otros temas fue un total de 38 para las 18 comunas. El gráfico 10 y tabla 11 muestran que la comuna 14 obtuvo el mayor número con un valor de 25,8 %, continuando con la comuna 20 con 25 %, comuna 1 con 12,5 %, comuna 16 con 11,9 %, finalmente la comuna 3 con 3.6 %. Como se aprecia en la tabla y gráfico 10. En las comunas 2, 5, 6, 9, 10, 12, 13 y 19 no se identificaron conflictos en este tema.

2. RESULTADOS DE CONFLICTOS GENERALES POR COMUNAS EN ZONA URBANA

A continuación, se presentarán los resultados del análisis general de conflictos por cada uno de las comunas. En estos se podrá apreciar el porcentaje asignado a cada tema, durante el ejercicio de cartografía social realizado en el área urbana del municipio.

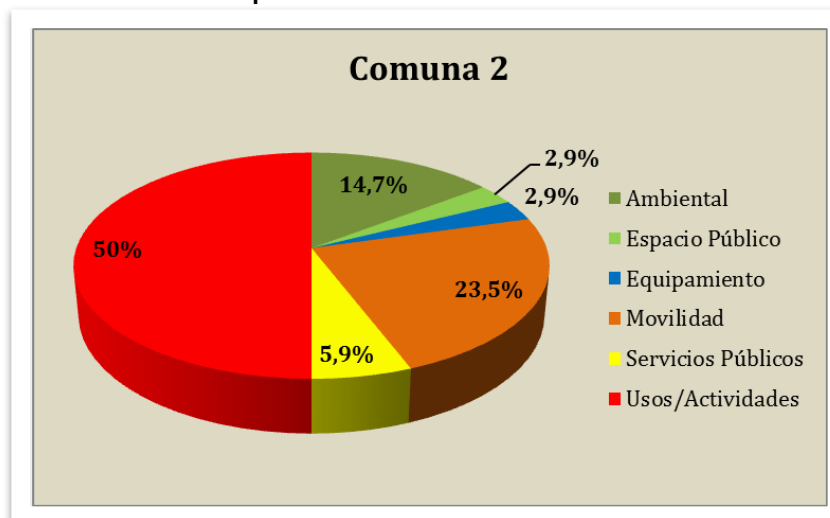
Gráfico 11. Conflictos identificados por temas en la comuna 1.



Fuente: Cartografía social - Planeación - POT 2012

De un total de 32 conflictos identificados en la comuna, en el gráfico 11 se observa que el tema ambiental presenta la mayor cantidad con 46,9 %, seguido de equipamientos con 15,6 %, otros temas con 12,5 % y servicios públicos con 9,4 %. Movilidad y usos representan un valor igual a 6,3 %. Por último, espacio público es el que menor valor tiene con 3,1 %.

Gráfico 12. Conflictos identificados por temas en la comuna 2.

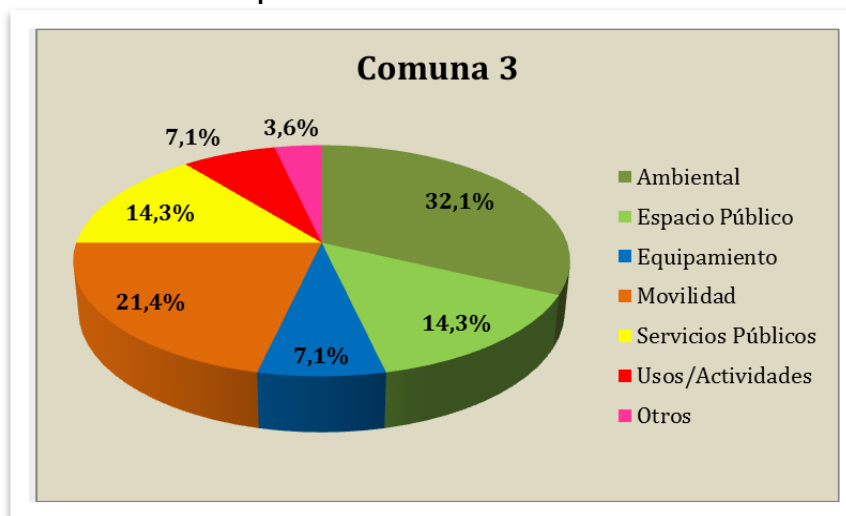


Fuente: Cartografía social - Planeación - POT 2012

En la comuna 2 se identificaron 34 conflictos. El mayor porcentaje se asignó al tema de usos con un 50 %. A este le siguió movilidad con 23,5 %, ambiental con 14,7 %, servicios públicos con 5,9 % y, por último, los que obtuvieron menor valor fueron espacio público y equipamientos, con un valor igual a 2,9 %.

Se resalta que esta comuna fue la que identificó un menor número de conflictos asociados al tema de equipamientos.

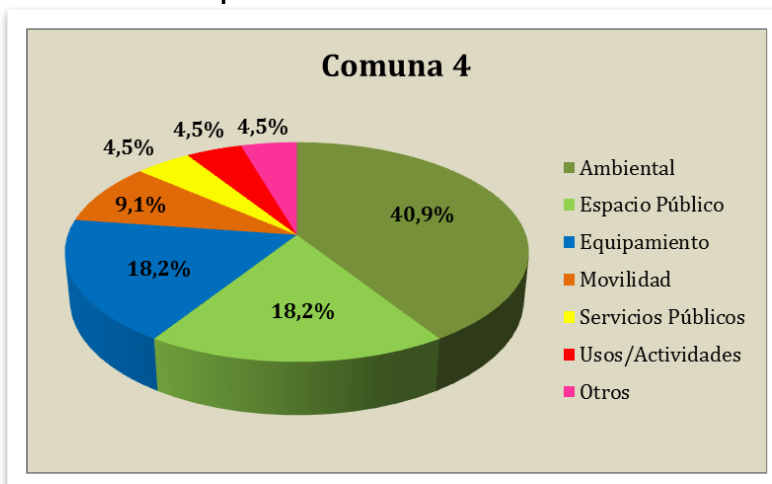
Gráfico 13. Conflictos identificados por temas en la comuna 3.



Fuente: Cartografía social - Planeación - POT 2012

Para la comuna 3 se identificaron 28 conflictos, en total, de los cuales el 32,1 % son asociados al tema ambiental, seguido de movilidad con 21,4 %, espacio público y servicios públicos con un valor igual a 14,3 %, equipamientos y usos con un valor igual a 7,1 %, y, por último, otros con un 3,6 %. (Ver gráfico 13)

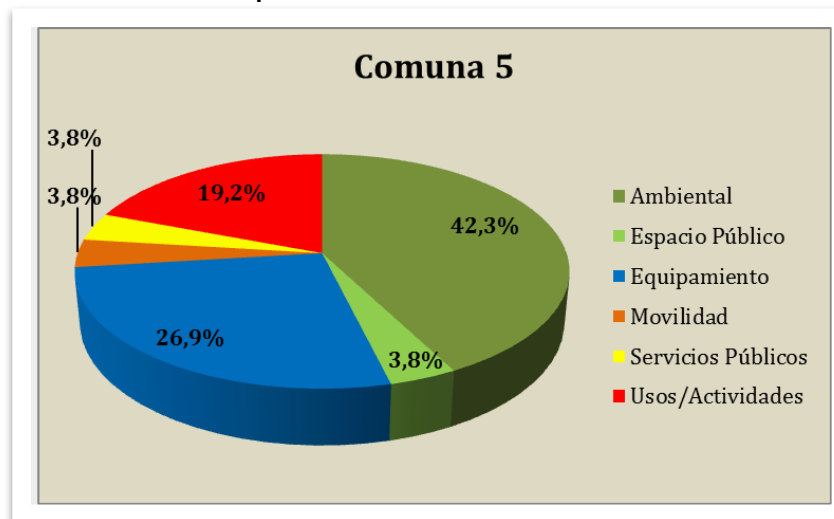
Gráfico 14. Conflictos identificados por temas en la comuna 4.



Fuente: Cartografía social - Planeación - POT 2012

En el gráfico 14 se presenta el porcentaje de los 22 conflictos identificados en la comuna 4. El tema ambiental es quien presenta mayor cantidad con 40,9 %. En segundo lugar, se encuentran espacio público y equipamientos con un valor igual a 18,2 %, seguido de movilidad con 9,1 %, y, finalmente, servicios públicos, usos y otros con un valor igual a 4,5 %.

Gráfico 15. Conflictos identificados por temas en la comuna 5.

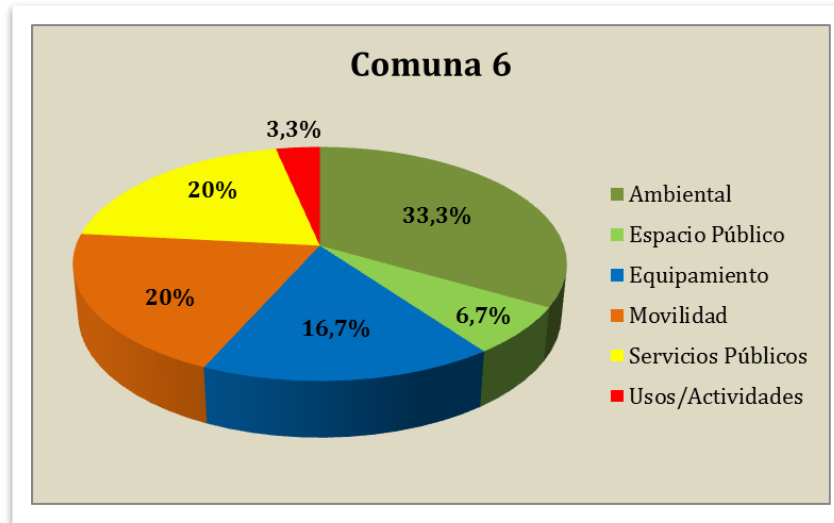


Fuente: Cartografía social - Planeación - POT 2012

De los 26 conflictos identificados en la comuna 5, se observa que el tema ambiental es el que presentan mayor cantidad con 42,3 %, seguido de equipamientos con 26,9 %, usos con 19,2 %, y, por último, espacio público, movilidad y servicios públicos con 3,8 %. En cuanto a usos no se identificaron conflictos en esta comuna. (Ver gráfico 15).

Se resalta que esta comuna fue la que identificó un menor número de conflictos asociados al tema de movilidad y servicios públicos.

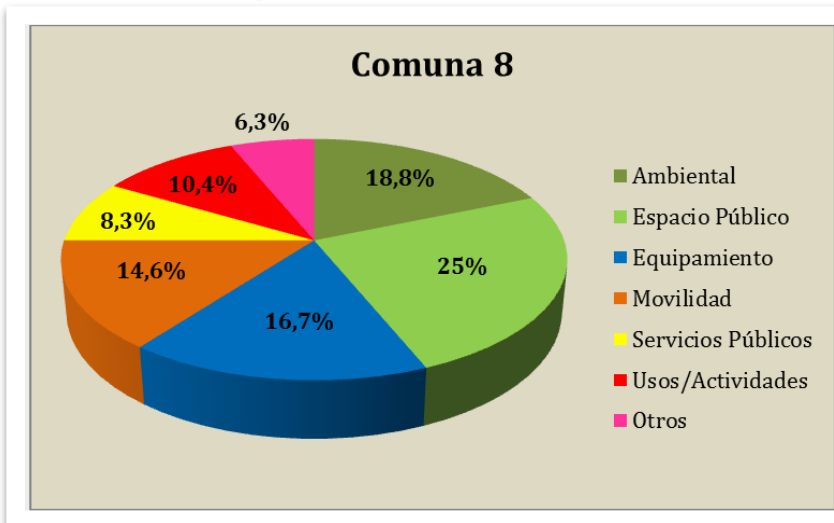
Gráfico 16. Conflictos identificados por temas en la comuna 6.



Fuente: Cartografía social - Planeación - POT 2012

Los resultados del gráfico 16 corresponden al análisis de los 30 conflictos identificados en la comuna 6. El tema ambiental fue el que más porcentaje obtuvo con un 33,3 %, seguido de servicios públicos y movilidad con un valor igual al 20%. Luego se encontró el tema de equipamientos con 16,7 %, espacio público con 6,7 % y, finalmente, usos con 3,3 %.

Gráfico 17. Conflictos identificados por temas en la comuna 8.

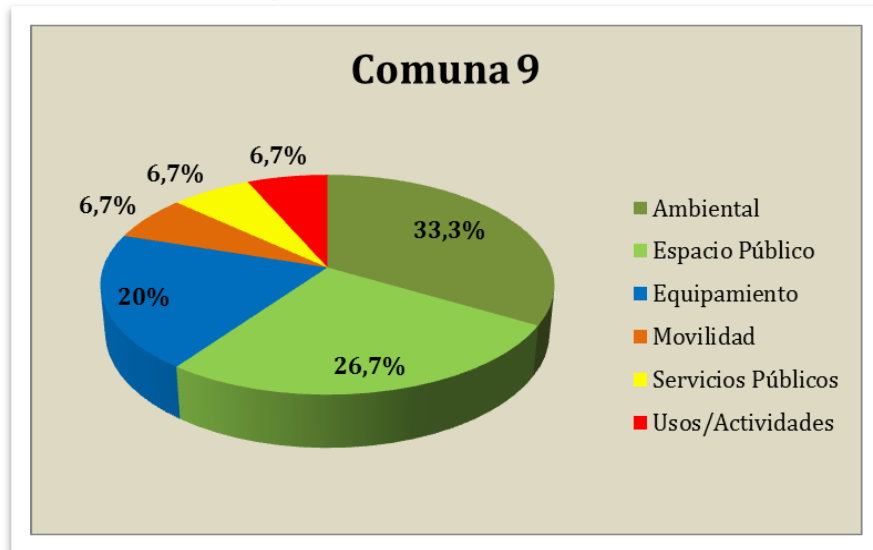


Fuente: Cartografía social - Planeación - POT 2012

De los 48 conflictos identificados en la comuna 8, se observa que espacio público es el tema que presentó mayor cantidad de conflictos con un porcentaje de 25 %, seguidos de ambiental con 18,8 %, equipamientos con un 16,7 %, movilidad con

14,6 %, usos con 10,4 %, servicios públicos con 8,3 % y otros con 6,3 %. (Ver gráfico 17).

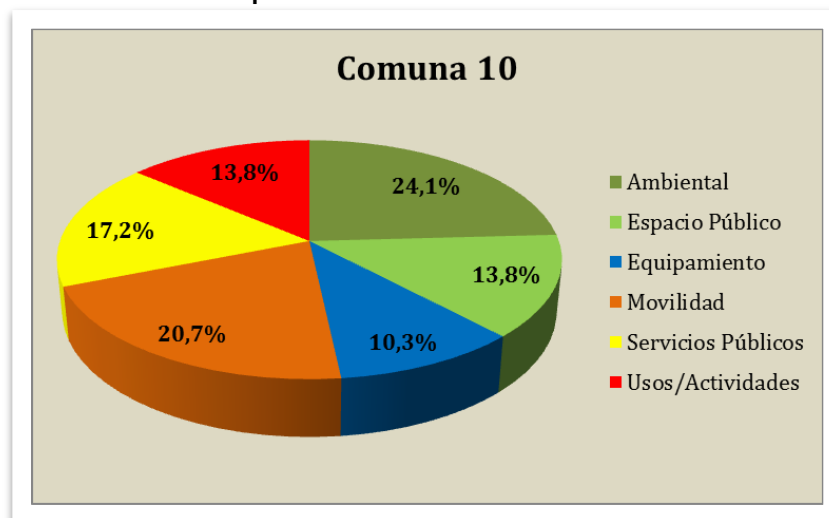
Gráfico 18. Conflictos identificados por temas en la comuna 9.



Fuente: Cartografía social - Planeación - POT 2012

En la comuna 9 se identificaron 15 conflictos, de los cuales el 33,3 % está relacionado con el tema ambiental. Por su parte, espacio público alcanzó un valor de 26,7 %, seguido de equipamientos con 20 % y servicios públicos, movilidad y usos con un valor igual a 6,7 %. (Ver gráfico 18).

Gráfico 19. Conflictos identificados por temas en la comuna 10.

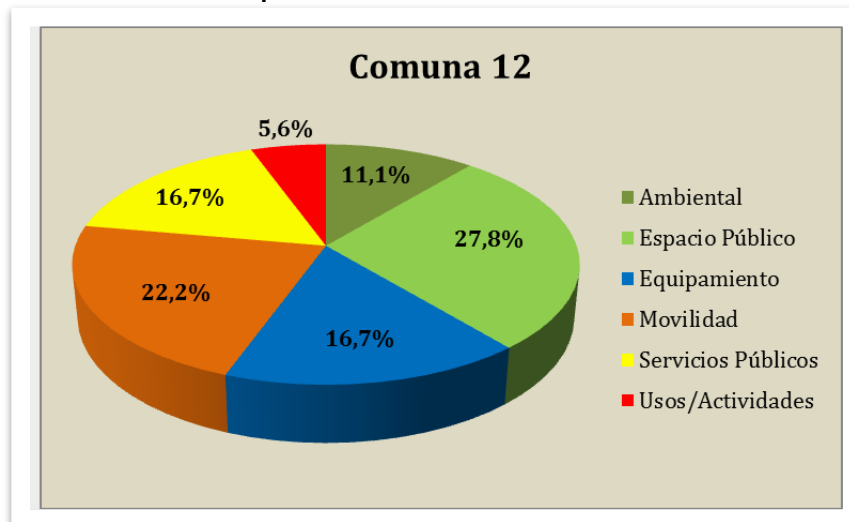


Fuente: Cartografía social - Planeación - POT 2012

En el gráfico 19, se observa que de los 29 conflictos identificados, el tema ambiental presenta mayor cantidad con 24,1 %, seguido de movilidad con 20,7 %,

servicios públicos con 17,2 % y usos y espacio público con 13,8 %, y, por último, equipamientos, con 10,3 %.

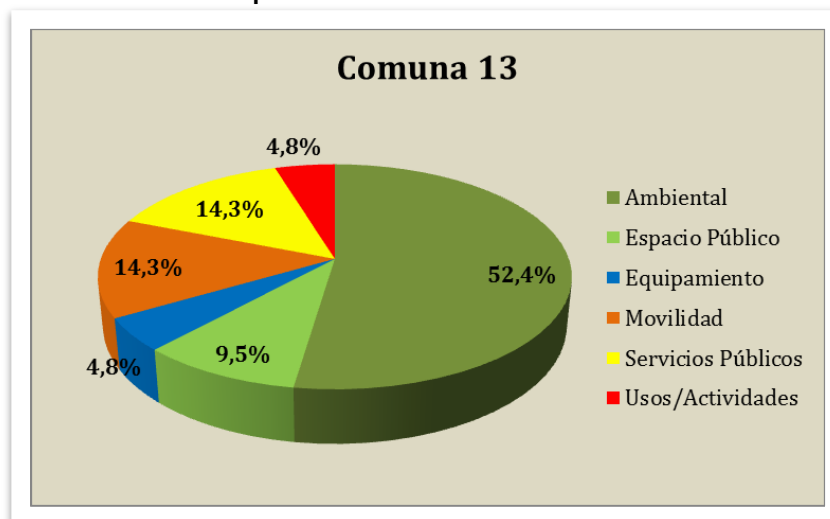
Gráfico 20. Conflictos identificados por temas en comuna 12.



Fuente: Cartografía social - Planeación - POT 2012

El gráfico 20 corresponde al análisis de los 18 conflictos identificados en la comuna 12. Espacio público es el que presentan la mayor cantidad con 27,8 %, seguido de movilidad, con 22,2 %, equipamientos y servicios públicos con un valor igual a 16,7 %, ambiental con 11,1 %, y, finalmente, usos con 5,6 %.

Gráfico 21. Conflictos identificados por temas en la comuna 13.



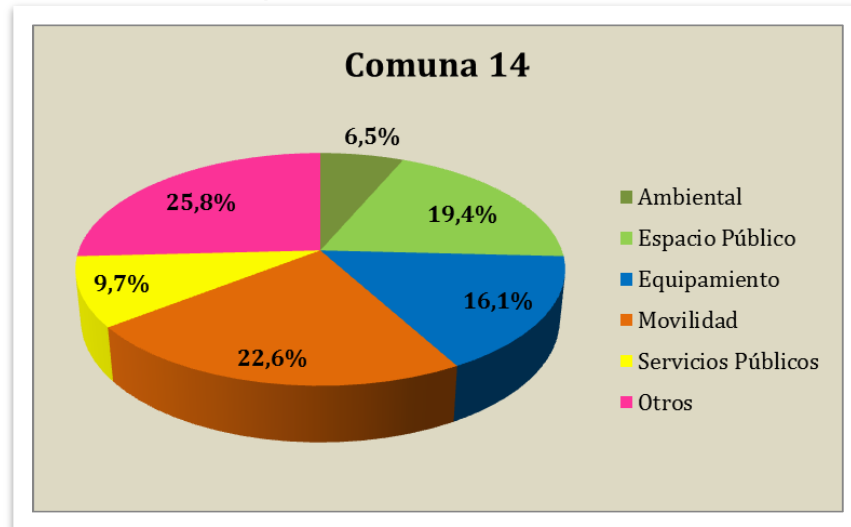
Fuente: Cartografía social - Planeación - POT 2012

En el gráfico 21, se observa el porcentaje de conflictos identificados para los diferentes temas en la comuna 13, siendo un total de 21. El tema ambiental es el que presenta mayor valor con 52,4 %, seguido de servicios públicos y movilidad

Un lugar para cada cosa y cada cosa en su lugar – Santiago de Cali, Octubre de 2012

con un valor igual a 14,3 %, espacio público con 9,5 %, y, por último, equipamientos y usos presentan un valor igual a 4,8 %.

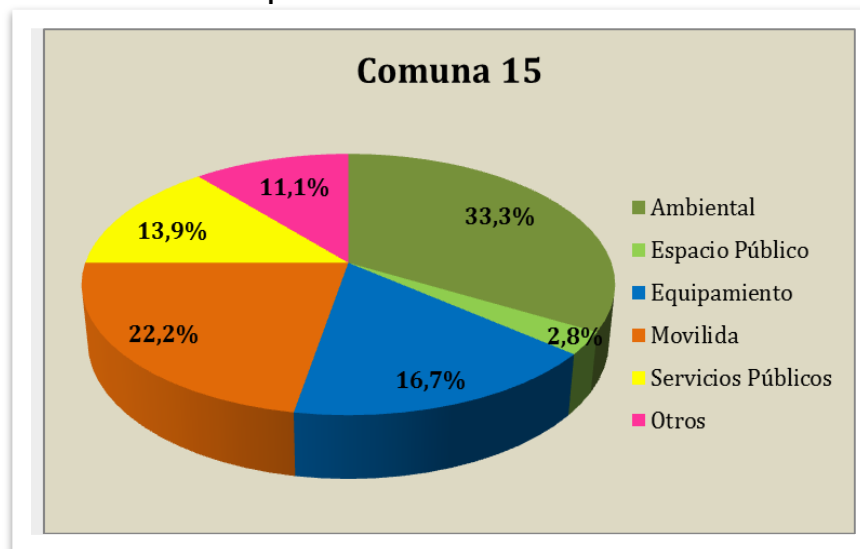
Gráfico 22. Conflictos identificados por temas en comuna 14.



Fuente: Cartografía social - Planeación - POT 2012

De los 31 conflictos identificados en la comuna 14, el 25,8 % pertenece a otros temas, seguido de movilidad con 19,4 %, espacio público con 19,4 %, equipamientos con 16,1 %, servicios públicos con 9,7 %, y, por último, el tema ambiental con 6,5 %. (Ver gráfico 22). En cuanto a usos, no se identificaron conflictos.

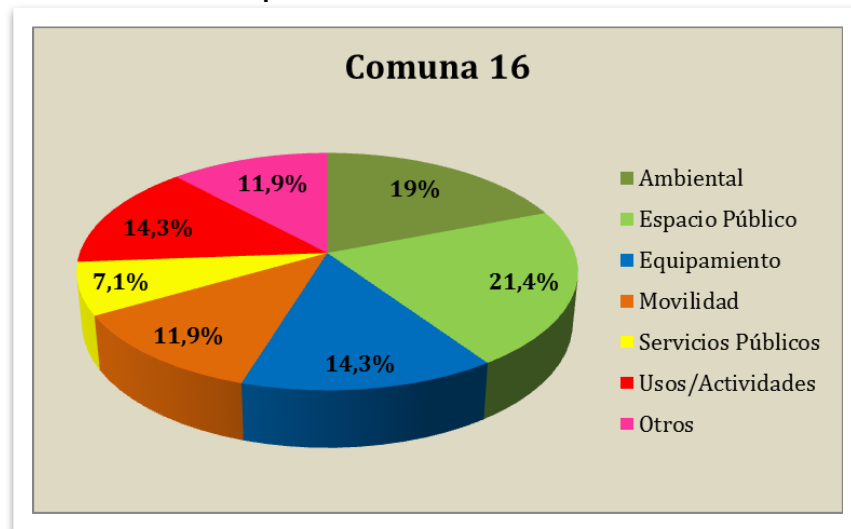
Gráfico 23. Conflictos identificados por temas en la comuna 15.



Fuente: Cartografía social - Planeación - POT 2012

En el gráfico 23 se presenta el análisis de los conflictos identificados en la comuna 15, donde el tema ambiental presentó el mayor valor con 33,3 %, continuando con movilidad con 22,2 %, equipamientos con 16,7 %, servicios públicos con 13,9 %, otros con 11,1 % y , finalmente, espacio público con 2,8 %. Para el tema de usos no se identificaron conflictos.

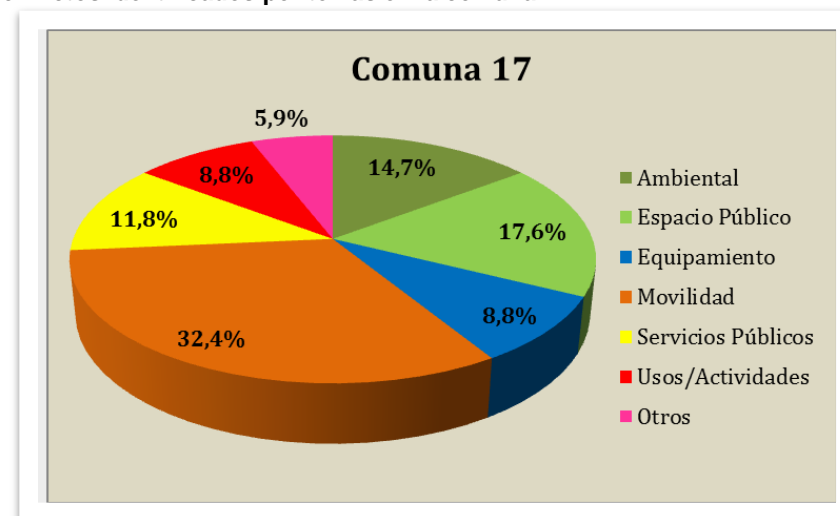
Gráfico 24. Conflictos identificados por temas en la comuna 16.



Fuente: Cartografía social - Planeación - POT 2012

El gráfico anterior corresponde a los 42 conflictos identificados en la comuna 16, donde el tema de espacio público presentó el mayor número con 21,4 %, seguido de ambiental con 19 %, equipamientos y usos con un valor igual a 14,3 %, movilidad y otros con un valor igual a 11,9 % y , finalmente, servicios públicos con 7,1 %.

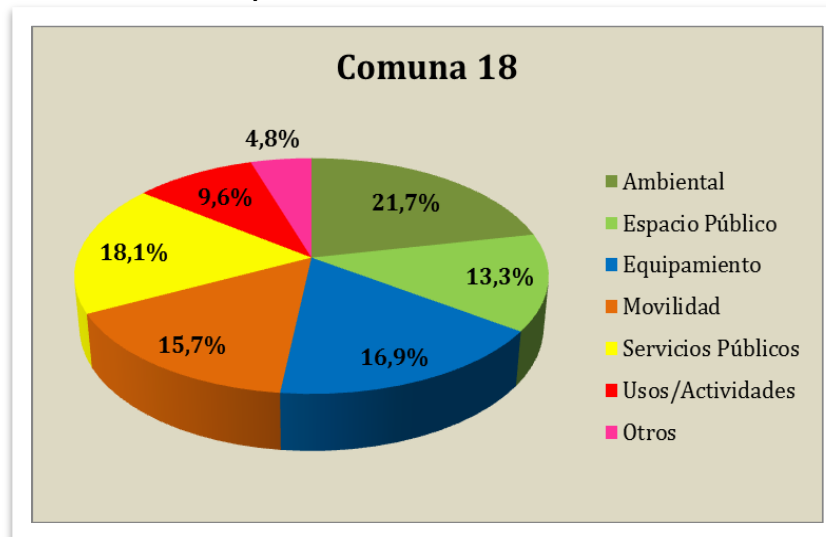
Gráfico 25. Conflictos identificados por temas en la comuna 17.



Fuente: Cartografía social - Planeación - POT 2012

De los 34 conflictos identificados, los habitantes de la comuna 17 presentaron al tema de movilidad como el más problemático para su territorio, asignándole un valor de 32,4 %, seguido de espacio público con 17,6 %, ambiental con 14,7 %, servicios públicos con 11,8 %, equipamientos y usos con un valor igual a 8,8 %, y, por último, otros con 5,9 %. (Ver gráfico 25).

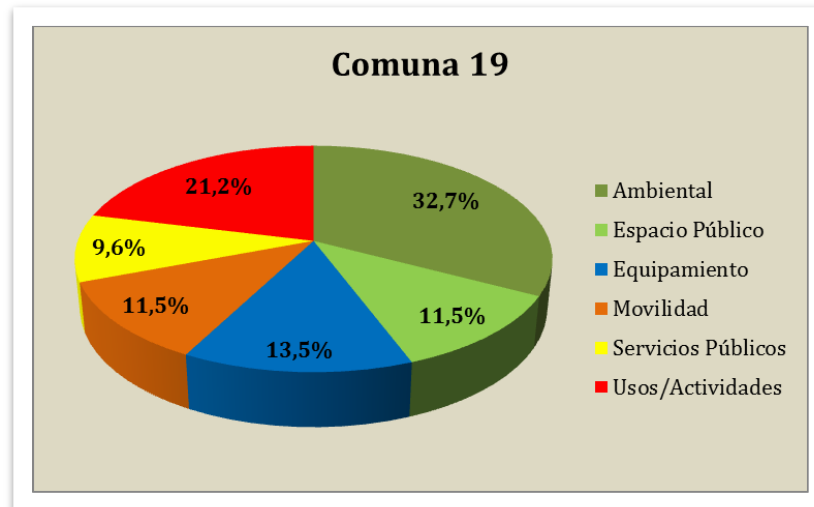
Gráfico 26. Conflictos identificados por temas en la comuna 18.



Fuente: Cartografía social - Planeación - POT 2012

En el gráfico 26, se presenta el análisis de los conflictos identificados en la comuna 18, donde el tema ambiental presentó el mayor valor con 21,7 %, seguido de servicios públicos con 18,1 %, equipamientos con 16,9 %, movilidad con un valor de 15,7 %, espacio público con 13,3 %, usos con 9,6 %, y, por último, otros con 4,8 %.

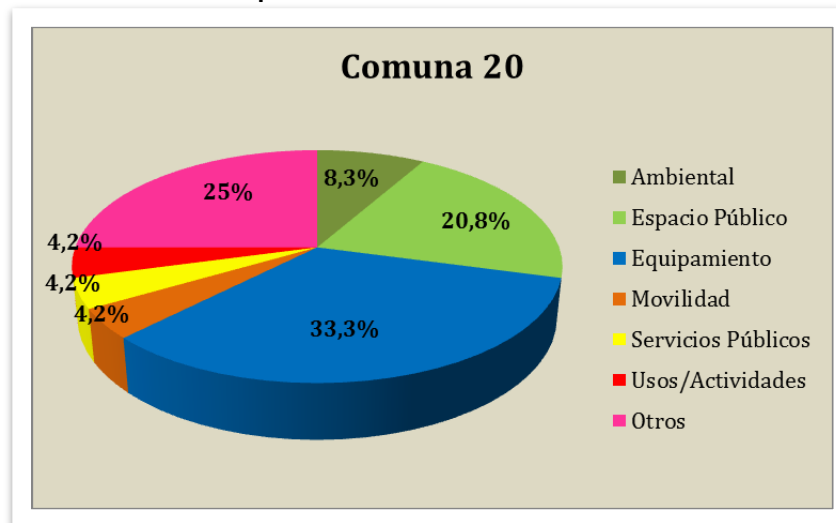
Gráfico 27. Conflictos identificados por temas en la comuna 18.



Fuente: Cartografía social - Planeación - POT 2012

En la comuna 19 se identificaron 104 conflictos, de los cuales el 32,7 % está relacionado con el tema ambiental. Por otro lado, al tema de usos se le asignó un valor de 21,2 %, seguido de equipamientos con 13,5 %, movilidad y espacio público con un valor igual a 11,5 % y, por último, servicios públicos con 9,6 %.

Gráfico 28. Conflictos identificados por temas en la comuna 18.



Fuente: Cartografía social - Planeación - POT 2012

Los resultados del gráfico 28 corresponden al análisis de los 24 conflictos identificados en la comuna 20. Equipamientos alcanzó un valor de 33,3 %, seguido de otros con 25 %, espacio público con 20,8 %, ambiental con 8,3 %, y, por último, se encuentra usos, servicios públicos y movilidad con un valor igual a 4,2 %.

3. ANÁLISIS E IDENTIFICACIÓN TEMÁTICA DE CANTIDAD DE COMUNAS EN DONDE SE PRESENTA UN CONFLICTO

En este punto se describirá, por medio de tablas, la cantidad de veces que se presenta un conflicto en las comunas que componen el área urbana del municipio de Santiago de Cali, según temáticas.

3.1.1. Ambiental

Tabla 12. Cantidad de comunas que presentan conflictos de índole ambiental.

Conflictos	Cantidad de comunas en los que se presentan el conflicto			
	Comunas 2 a 5	Comunas 6 a 10	Comunas 11 a 15	Comunas 16 o más
Inundaciones	X			
Canales contaminados			X	
Mantenimiento arbóreo				X
Contaminación por olores	X			
Contaminación en zonas verdes	X			
Escombros y carboneras ilegales				X
Contaminación auditiva y visual		X		
Contaminación de cuerpos de aguas			X	
Contaminación por emanación vehicular	X			
Amenaza por deslizamiento y derrumbes		X		
Invasión en zona de protección ambiental		X		
Disposición inadecuada de los residuos sólidos				X
Contaminación ambiental por fábrica e industria	X			
Otros			X	

Fuente: Cartografía social - Planeación - POT 2012

En la tabla 12, se observan las 14 categorías realizadas para agrupar los conflictos del tema ambiental, donde el mantenimiento arbóreo, las escombreras y carboneras ilegales y la disposición inadecuada de los residuos sólidos afectan a 16 o más comunas. Los conflictos como canales contaminados, contaminación por cuerpos de aguas y otros afectan de 11 a 15 comunas. Por otro lado, la contaminación visual, amenazas por deslizamiento y derrumbes e invasión de zona de protección ambiental afectan de 2 a 5 comunas.

3.1.2. Espacio público

Tabla 13. Cantidad de comunas que presentan conflictos de espacio público.

Conflictos	Cantidad de comunas en los que se presentan un conflicto			
	Comunas 2 a 5	Comunas 6 a 10	Comunas 11 a 15	Comunas 16 o más
Invasión de espacio público				X
Ausencia de espacio público		X		
Sin condiciones de accesibilidad	X			
Ausencia o falta de mantenimiento de parques		X		
Ausencia o falta de mantenimiento de andenes			X	
Invasión de espacio público por comerciantes			X	
Invasión de espacio público por parqueaderos		X		
Otros		X		

Fuente: Cartografía social - Planeación - POT 2012

En la tabla 13, se observan los conflictos relacionados con espacio público. La falta de condiciones de accesibilidad afecta de 2 a 5 comunas, la ausencia de espacio público, la ausencia o falta de mantenimiento de parques, la invasión de espacio público por parqueaderos y otros afectan de 6 a 10 comunas. Por su parte, la invasión de espacio público por comerciantes afecta de 11 a 15 comunas y, por último, la invasión de espacio público, en general, afecta a 16 o más comunas.

3.1.3. Equipamientos

Tabla 14. Cantidad de comunas que presentan conflictos de equipamientos.

Conflictos	Cantidad de comunas en los que se presentan un conflicto			
	Comunas 2 a 5	Comunas 6 a 10	Comunas 11 a 15	Comunas 16 o más
Falta de bibliotecas				
Falta de equipamientos		X		
Reubicar equipamientos				
Falta de centros culturales		X		
Falta de instituciones de educación superior	X			
Falta de sedes comunales	X			
Aprovechar equipamientos	X			
Falta CAI y comisarías de familia		X		
Falta de adecuación o mantenimiento jardines, escuelas y colegios		X		
Ausencia o falta de mantenimiento de centros deportivos y culturales			X	
Falta de adecuación o mantenimiento de hospitales y centros de salud				X
Otros		X		

Fuente: Cartografía social - Planeación - POT 2012

En la tabla 14, se evidencia que los conflictos relacionados con la falta de adecuación o falta de mantenimiento de hospitales y centros de salud se presentan en 16 o más comunas. Por otro lado, la ausencia o falta de mantenimiento de centros deportivos y culturales afecta de 11 a 15 comunas. A su

vez, la falta de equipamientos, centros culturales, CAI y comisarías de familia, falta de adecuación o mantenimiento de jardines, escuelas y colegios se presentó de 6 a 10 comunas. Y, finalmente, de 2 a 5 comunas expresaron la falta de instituciones de educación superior, la falta de sedes comunales y la necesidad de aprovechar equipamientos como problemáticas en este ámbito.

3.1.4. Movilidad

Tabla 15. Cantidad de comunas que presentan conflictos de movilidad.

Conflictos	Cantidad de comunas en los que se presentan un conflicto			
	Comunas 2 a 5	Comunas 6 a 10	Comunas 11 a 15	Comunas 16 o más
Congestión vial	X			
Embotellamiento		X		
Discontinuidad vial	X			
Vías sin pavimentar			X	
Necesidad de mejorar la movilidad		X		
Malla vial deteriorada				X
Ausencia de ciclorrutas	X			
Falta de pasos peatonales	X			
Falta de transporte público		X		
Falta de puentes peatonales	X			
Falta de adecuación para discapacitados				
Falta de semaforización y señalización	X			
Otros		X		

Fuente: Cartografía social - Planeación - POT 2012

Con relación a la movilidad, se presentaron 13 categorías que agrupan conflictos de esta índole, de las cuales 6 fueron mencionados en 2 a 5 comunas, correspondientes a congestión vial, discontinuidad vial, ausencia de ciclorrutas, falta de pasos y puentes peatonales y falta de semaforización y señalización. Por su parte, en 6 a 10 comunas se presentaron conflictos relacionados con el embotellamiento, la necesidad de mejorar la movilidad, falta de transporte público y otros. Asimismo, las vías sin pavimentar constituyeron un conflicto presente de 11 a 15 comunas. Y, finalmente, los conflictos que se presentaron en 16 o más comunas son los relacionados con malla vial deteriorada. (Ver tabla 15).

3.1.5. Servicios públicos

Tabla 16. Cantidad de comunas que presentan conflictos de servicios públicos.

Conflictos	Cantidad de comunas en los que se presentan un conflicto			
	Comunas 2 a 5	Comunas 6 a 10	Comunas 11 a 15	Comunas 16 o más
Falta de gas domiciliario				
Robo de servicios públicos				
Falta de mantenimiento de alcantarillado		X		
Cortes de los servicios sin previo aviso	X			
Ausencia o falta de mantenimiento de servicios Públicos		X		
Insuficiencia del alcantarillado - sanitario saneamiento básico		X		
Inundaciones por saturación de redes de alcantarillado pluvial			X	
Ausencia o falta de mantenimiento de redes eléctricas y alumbrado público			X	
Otros		X		

Fuente: Cartografía social - Planeación - POT 2012

En el tema de servicios públicos, se identificaron dos (2) conflictos que afectan de 11 a 15 comunas, incluyendo las Inundaciones por saturación de redes de alcantarillado pluvial y la ausencia o falta de mantenimiento de redes eléctricas y alumbrado público. De 6 a 10 comunas se identificaron cuatro (4) conflictos: falta de mantenimiento del alcantarillado, ausencia o falta de mantenimiento de servicios públicos, insuficiencia del alcantarillado sanitario – saneamiento básico y otros. Por último, los cortes de los servicios públicos sin previo aviso constituye el único conflicto identificado en 2 a 5 comunas. No se identificaron conflictos que afectaran a más de 16 comunas. (Ver tabla 16).

3.1.6. Usos

Tabla 17. Cantidad de comunas que presentan conflictos de Usos.

Conflictos	Cantidad de comunas en los que se presentan un conflicto			
	Comunas 2 a 5	Comunas 6 a 10	Comunas 11 a 15	Comunas 16 o más
Presencia de talleres		X		
Presencia de funerarias	X			
Presencia de moteles y bares			X	
Presencia de iglesias cristianas	X			
Presencia de bombas de gasolinas	X			
Comercio informal- vendedores ambulantes				X
Otros				X

Fuente: Cartografía social - Planeación - POT 2012

En la tabla 17 se observan los conflictos identificados en cuanto al tema usos, donde la presencia de funerarias, iglesias cristianas y bombas de gasolina afecta de 2 a 5 comunas. Por su parte, la presencia de talleres afecta de 6 a 10 comunas, mientras que la presencia de moteles y bares se identificó de 11 a 15 comunas. Finalmente, el comercio informal – vendedores ambulantes y otros fueron los conflictos con presencia en 16 o más comunas.

3.1.7. Otros

Tabla 18. Cantidad de comunas que presentan conflictos de otros temas.

Conflictos	Cantidad de comunas en los que se presentan un conflicto			
	Comunas 2 a 5	Comunas 6 a 10	Comunas 11 a 15	Comunas 16 o más
Legalización de tierras				
Drogadicción e inseguridad		X		
Falta de empleo y educación	X			
Problemas de límites y linderos		X		
Falta de unificación de nomenclatura y estratificación	X			
Otros	X			

Fuente: Cartografía social - Planeación - POT 2012

En la tabla 18 se observan siete (7) categorías que agrupan los conflictos relacionados con otros temas. La falta de empleo y educación, la falta de unificación de nomenclatura y estratificación y otros se presentaron en 2 a 5 comunas. Por su parte, la drogadicción e inseguridad y los problemas de límites y linderos son conflictos que afectan de 6 a 10 comunas. Para esta temática no se identificaron conflictos que afectaran de 11 a 15 ni 16 o más comunas.

4. CONFLICTOS POR TEMAS EN COMUNAS DEL MUNICIPIO DE SANTIAGO DE CALI

En este apartado se presentan, a través de tablas, los conflictos por temáticas identificados en las comunas. Se han subrayado los conflictos que se presentan con mayor periodicidad, para identificar los que afectan más a la comunidad.

4.1.1. Ambiental

Tabla 19. Conflictos de índole ambiental en comunas.

Conflictos	Comunas
Contaminación auditiva y visual	10, 18
Falta de mantenimiento arbóreo	1, 3, 6, 10, 16, 18
Amenaza por deslizamientos y derrumbes	1, 19
Inundaciones	5
Escombreras y carboneras ilegales	1, 2, 3, 10, 16
Disposición inadecuada de residuos sólidos	1, 3, 8, 10, 18, 19, 20
Contaminación de cuerpos de agua	1, 3, 10, 13, 17, 18, 19, 20
Canales contaminados	1, 2, 10, 16, 18

Fuente: Cartografía social - Planeación - POT 2012

En la tabla anterior se observan los conflictos ambientales en las comunas de Santiago de Cali. Los conflictos de mayor impacto son: falta de mantenimiento arbóreo, disposición inadecuada de residuos sólidos y contaminación de cuerpos de agua. También, se observa que las comunas 1 y 10 son las que más conflictos presentan en este tema.

4.1.2. Espacio público

Tabla 20. Conflictos relacionados con el espacio público en las comunas.

Conflictos	Comunas
Ausencia o falta de mantenimiento de andenes	10, 12, 16, 18
Invasión de espacio público	4, 8, 9, 10, 14, 18, 19
Ausencia de espacio público	4, 18, 19, 20
Invasión de espacio público por comerciantes	3, 8, 14, 18, 20
Invasión de espacio público por parqueaderos	8, 16
Falta de condiciones de accesibilidad	18, 20
Ausencia o falta de mantenimiento de parques	3, 9, 14, 16, 18, 20

Fuente: Cartografía social - Planeación - POT 2012

En la tabla 20 se presentan los conflictos identificados en las comunas de la ciudad con relación al espacio público. Se destaca la invasión de espacio público y la ausencia o falta de mantenimiento de parques como principales problemáticas del área urbana en esta temática. Asimismo, se observa que la comuna 18 es la que más potencialidades identificó.

4.1.3. Equipamientos

Tabla 21. Conflictos relacionados con equipamientos en las comunas.

Conflictos	Comunas
Falta de CAI y comisarías de familia	10, 20
Falta de adecuación o mantenimiento de hospitales y centro salud	1, 8, 15, 20
Aprovechar equipamientos	19
Ausencia o falta de mantenimiento de centros deportivos y culturales	1, 5, 10, 14, 18
Falta de adecuación o mantenimiento de jardines, escuelas y colegios	14, 18, 20
Falta de instituciones de educación superior	8, 20
Falta de bibliotecas	18
Falta de sedes comunales	18
Falta de centros culturales	1, 4
Falta de equipamientos	4, 18

Fuente: Cartografía social - Planeación - POT 2012

En la tabla 21 se evidencian los conflictos identificados en relación con los equipamientos en el área urbana, destacando la ausencia o falta de mantenimiento de centros deportivos y culturales como el de mayor impacto.

4.1.4. Movilidad

Tabla 22. Conflictos relacionados con movilidad las comunas.

Conflictos	Comunas
Congestión vial	2
Discontinuidad vial	18
Falta de adecuación para discapacitados	3
Ausencia de ciclorrutas	6, 19
Vías sin pavimentar	5, 6, 10, 14, 17, 18
Falta de pasos peatonales	6, 14, 17
Falta de semaforización y señalización	16
Embotellamiento	3, 8, 16, 18
Falta de puentes peatonales	17
Malla vial deteriorada	8, 10, 18, 20
Falta de transporte público	17
Falta mejorar la movilidad	2, 14, 19

Fuente: Cartografía social - Planeación - POT 2012

En cuanto a la movilidad en el área urbana, el conflicto más sobresaliente es el relacionado con las vías sin pavimentar. Seguido por embotellamiento y malla vial deteriorada. (Ver tabla 22).

4.1.5. Servicios públicos

Tabla 23. Conflictos relacionados con servicios públicos en las comunas.

Conflictos	Comunas
Ausencia o falta de mantenimiento de redes eléctricas y alumbrado público	5, 8, 14, 15, 18, 19
Insuficiencia del alcantarillado sanitario – saneamiento básico	3, 8, 17, 18
Inundaciones por saturación de redes de alcantarillado pluvial	9, 17
Ausencia o falta de mantenimiento de servicios públicos	3, 14, 18, 20
Falta de mantenimiento del alcantarillado	1, 2, 8, 18
Cortes de los servicios sin previo aviso	18
Robo del servicio público	1
Falta de gas domiciliario	14

Fuente: Cartografía social - Planeación - POT 2012

En la tabla 23 se muestran los conflictos presentes en el área urbana, relacionados con los servicios públicos. El de mayor impacto resulta ser la ausencia o falta de mantenimiento de redes eléctricas y alumbrado público.

4.1.6. Usos

Tabla 24. Conflictos relacionados con usos en las comunas.

Conflictos	Comunas
Presencia de moteles y bares	10, 13, 18, 19
Comercio informal- vendedores ambulantes	2, 6, 10, 18, 20
Presencia de bombas de gasolinas	19
Presencia de funerarias	19
Presencia de talleres	1, 10, 18

Fuente: Cartografía social - Planeación - POT 2012

En la tabla anterior se presentan los conflictos que se relacionan con usos, mostrando como principal el comercio informal – vendedores ambulantes.

4.1.7. Otros

Tabla 25. Conflictos relacionados con usos en las comunas.

Conflictos	Comunas
Problemas de límites y linderos	4, 16, 18
Drogadicción e inseguridad	8, 14, 16, 18
Legalización de tierras	17
Falta de empleo y educación	14, 16, 20
Falta de unificación de nomenclatura y estratificación	1, 14, 20

Fuente: Cartografía social - Planeación - POT 2012

La tabla 25 se observan los conflictos relacionados con otros temas, donde la drogadicción e inseguridad es el que más comunas mencionan.

5. RESULTADOS GENERALES DE POTENCIALIDADES EN ZONA URBANA

Durante esta primera fase de la estrategia, la comunidad identificó un total de 178 potencialidades, categorizadas en los siete temas mencionados a lo largo de este informe.

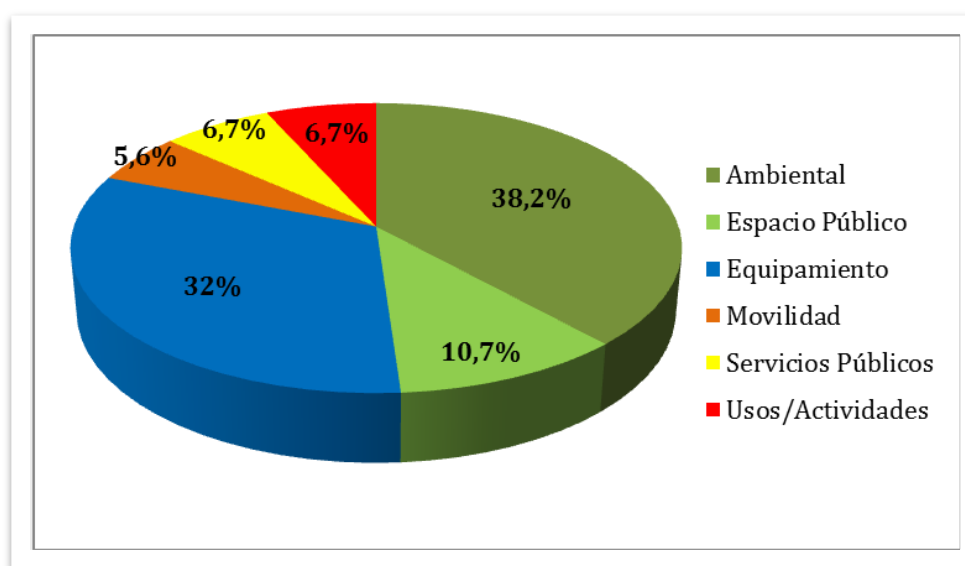
Este apartado presentará los resultados del análisis general de potencialidades, en todas las comunas que componen el área urbana del municipio de Santiago de Cali.

Tabla 26. Potencialidades identificadas por temas en las comunas del municipio de Santiago de Cali.

Temas	Total de Potencialidades	Porcentaje total de las Potencialidades
Ambiental	68	38,2 %
Espacio público	19	10,7 %
Equipamiento	57	32 %
Movilidad	10	5,6 %
Servicios públicos	12	6,7 %
Usos	12	6,7 %
Total	178	100 %

Fuente: Cartografía social - Planeación - POT 2012

Gráficos 29. Potencialidades identificadas por temas en las comunas del municipio de Santiago de Cali.



Fuente: Cartografía social - Planeación - POT 2012

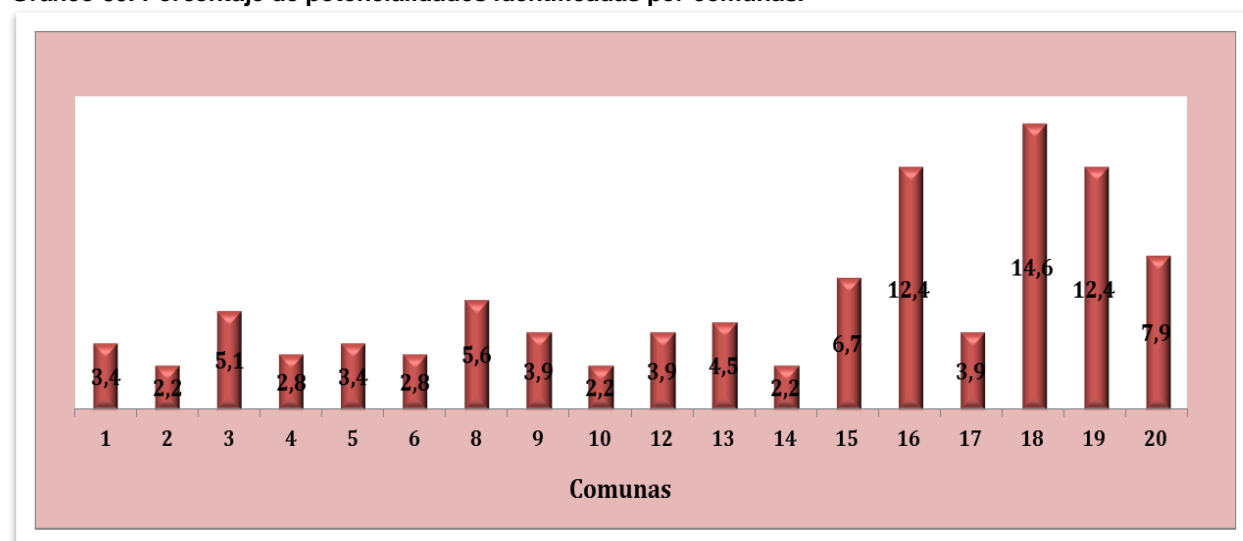
El gráfico 29 representa un total de 178 potencialidades, como se muestra en la tabla 26. La mayor cantidad de potencialidades identificadas son relacionadas con el tema ambiental, con un porcentaje del 38,2 %, seguido de equipamientos con 32 %, espacio público con 10,7 %, usos y servicios públicos con un valor igual a 6,7 %, y, finalmente, movilidad con 5,6 %.

Tabla 27. Potencialidades identificadas por comunas.

COMUNAS	Total de Potencialidades	Porcentaje total de las Potencialidades
1	6	3,4 %
2	4	2,2 %
3	9	5,1 %
4	5	2,8 %
5	6	3,4 %
6	5	2,8 %
8	10	5,6 %
9	7	3,9 %
10	4	2,2 %
12	7	3,9 %
13	8	4,5 %
14	4	2,2 %
15	12	6,7 %
16	22	12,4 %
17	7	3,9 %
18	26	14,6 %
19	22	12,4 %
20	14	7,9 %
Total	178	100 %

Fuente: Cartografía social - Planeación - POT 2012

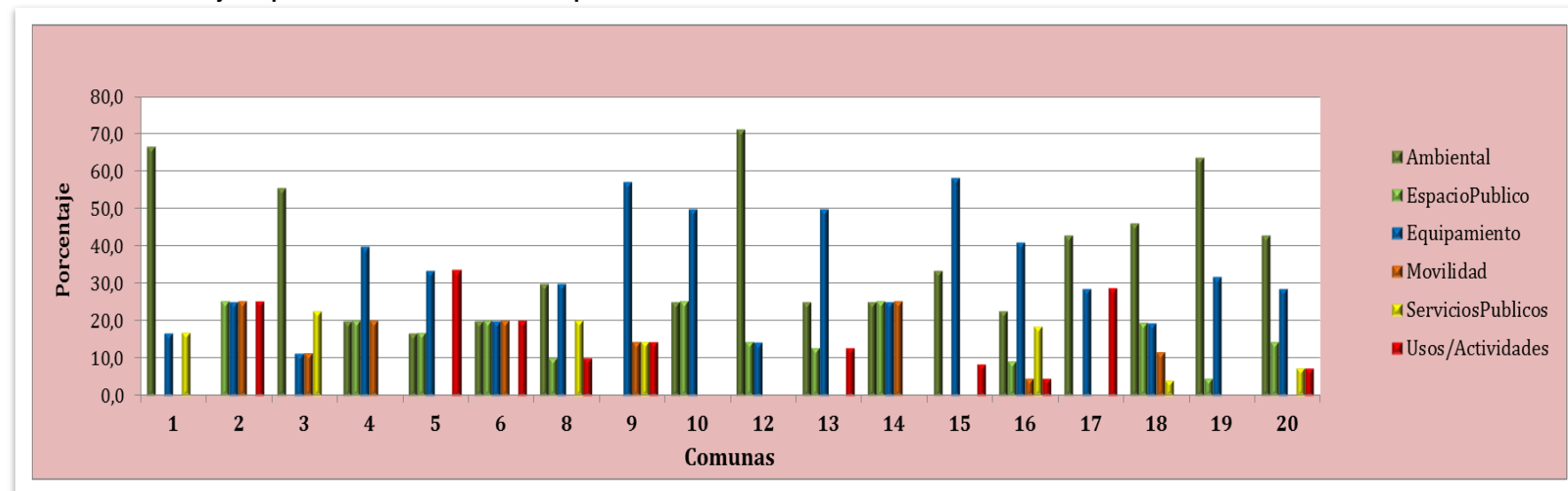
Gráfico 30. Porcentaje de potencialidades identificadas por comunas.



Fuente: Cartografía social - Planeación - POT 2012

En el gráfico 30, se observa que la comunas 18 es la que identificó el mayor número de potencialidades, con 14,6 %, seguido de las comunas 16 y 19 con un valor de 12,4 %. Luego, se encuentra la comuna 20 con 7,9 %, la comuna 15 con 6,7 %, la comuna 8 con 5,6% y, por último, las comunas 2, 10 y 14 con 2,2 %.

Gráfico 31. Porcentaje de potencialidades identificadas por comunas.



Fuente: Cartografía social - Planeación - POT 2012

En el gráfico 31, se observa un panorama general de las potencialidades identificadas por comunas. En las comunas 1, 3, 6, 18, 19 y 20 tiene un mayor impacto el tema ambiental, seguido de equipamientos, el cual se presenta en seis (6) comunas. El menor impacto se evidencia en los temas de servicios públicos, movilidad, espacio público y usos. (Ver tabla 27).

5.1.RESULTADOS DE POTENCIALIDADES GENERALES POR TEMAS EN ZONA URBANA

A continuación se presentarán los resultados del análisis de potencialidades por temas, en cada uno de las comunas:

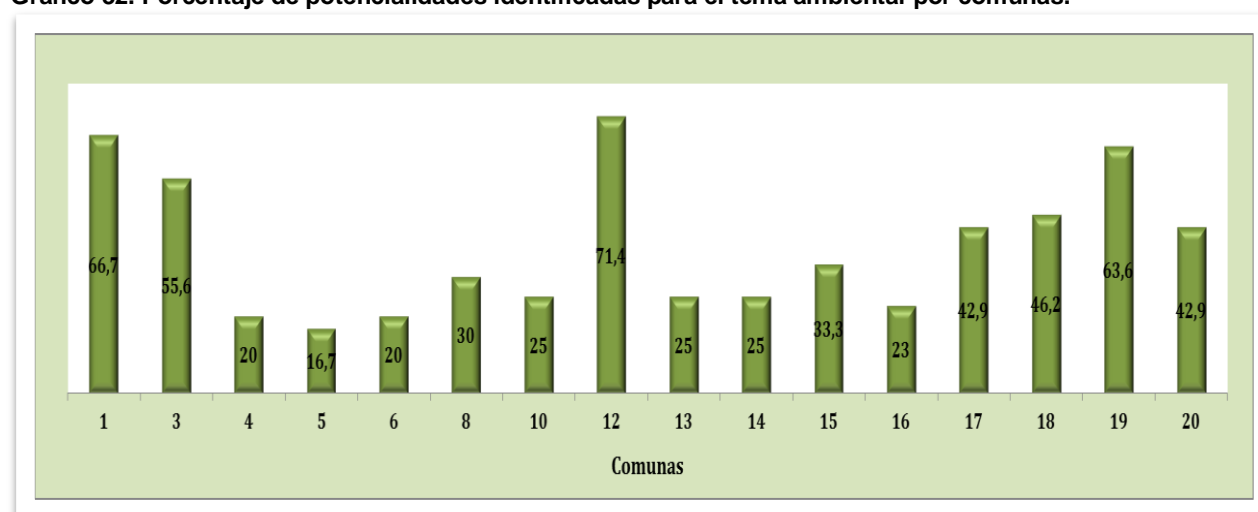
5.1.1. Ambiental

Tabla 28. Potencialidades identificadas para el tema ambiental por comunas.

Comunas	Total de potencialidades	Cantidad de potencialidades	Porcentaje de potencialidades
1	6	4	66,7 %
3	9	5	55,6 %
4	5	1	20 %
5	6	1	16,7 %
6	5	1	20 %
8	10	3	30 %
10	4	1	25 %
12	7	5	71,4 %
13	8	2	25 %
14	4	1	25 %
15	12	4	33,3 %
16	22	5	23 %
17	7	3	42,9 %
18	26	12	46,2 %
19	22	14	63,6 %
20	14	6	42,9 %
Total	167	68	40,7 %

Fuente: Cartografía social - Planeación - POT 2012

Gráfico 32. Porcentaje de potencialidades identificadas para el tema ambiental por comunas.



Fuente: Cartografía social - Planeación - POT 2012

En la tabla 28 y gráfico 32 se evidencia la cantidad de potencialidades identificadas en el tema ambiental. La comuna 12 es quien mayor peso le da a

este tema, asignándole un valor de 71,4 %, seguido de la comuna 1 con 66,7 %, la comuna 19 con 63,6 %, la comuna 3 con 55,6 %, las comunas 17, 18 y 20 con un valor igual a 42,9 %, la comuna 15 con 33,3 %, y, por último, la comuna 6 con 16,7 %. En las comunas 2 y 9 no se identificaron potencialidades frente a este tema.

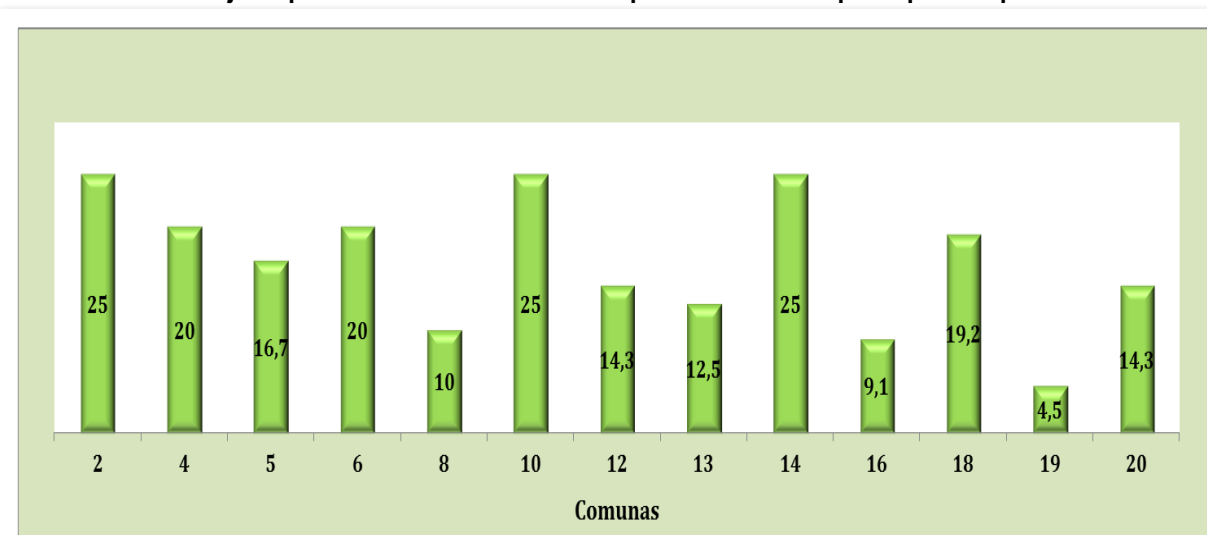
5.1.2. Espacio público

Tabla 29. Potencialidades identificadas para el tema de espacio público por comunas.

Comunas	Total de potencialidades	Cantidad de potencialidades	Porcentaje de potencialidades
2	4	1	25 %
4	5	1	20 %
5	6	1	16,7 %
6	5	1	20 %
8	10	1	10 %
10	4	1	25 %
12	7	1	14,3 %
13	8	1	12,5 %
14	4	1	25 %
16	22	2	9,1 %
18	26	5	19,2 %
19	22	1	4,5 %
20	14	2	14,35
Total	137	19	13,9 %

Fuente: Cartografía social - Planeación - POT 2012

Gráfico 33. Porcentaje de potencialidades identificadas para el tema de espacio público por comunas.



Fuente: Cartografía social - Planeación - POT 2012

La tabla y gráfico anterior presentan las potencialidades identificadas en el tema de espacio público en la zona urbana. Las comunas 2, 10 y 14 encabezan la lista, asignándole un valor de 25 %, seguido de las comunas 4 y 6 con 20 %, la comuna

18 con 19,2 %, la comuna 5 con 16,7 %, las comunas 12 y 20 con 14,3 %, y, finalmente, la comuna 19 con 4,5 %. En las comunas 1, 3, 9, 15 y 17 no se identificaron potencialidades frente a este tema.

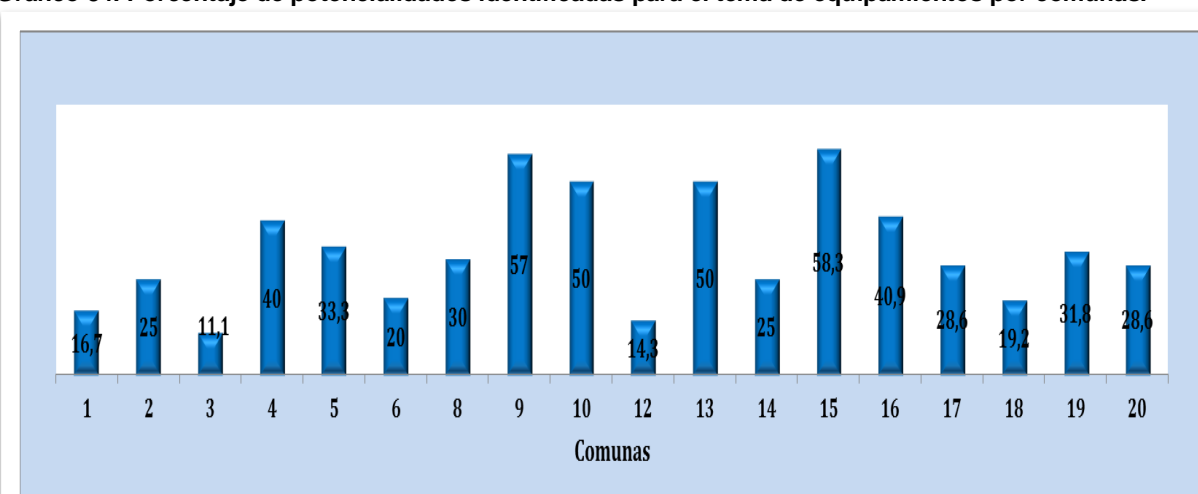
5.1.3. Equipamientos

Tabla 30. Potencialidades identificadas para el tema de equipamientos por comunas.

Comunas	Total de potencialidades	Cantidad de potencialidades	Porcentaje de potencialidades
1	6	1	16,7 %
2	4	1	25 %
3	9	1	11,1 %
4	5	2	40 %
5	6	2	33,3 %
6	5	1	20 %
8	10	3	30 %
9	7	4	57 %
10	4	2	50 %
12	7	1	14,3 %
13	8	4	50 %
14	4	1	25 %
15	12	7	58,3 %
16	22	9	40,9 %
17	7	2	28,6 %
18	26	5	19,2 %
19	22	7	31,8 %
20	14	4	28,6 %
Total	178	57	32 %

Fuente: Cartografía social - Planeación - POT 2012

Gráfico 34. Porcentaje de potencialidades identificadas para el tema de equipamientos por comunas.



Fuente: Cartografía social - Planeación - POT 2012

El gráfico 34 y la tabla 30 muestran los resultados de las potencialidades relacionadas con el tema equipamientos, por comunas. La comuna 15 manifestó el mayor número de potencialidades con un valor de 58,3 %, continuando con la comuna 9 con 57 %, Las comunas 10 y 13 asignaron un valor igual a 50 %, seguidas de la comuna 16 con 40,9 %, la comuna 4 con 40 %, y, por último, comuna 3 con 11,1 %.

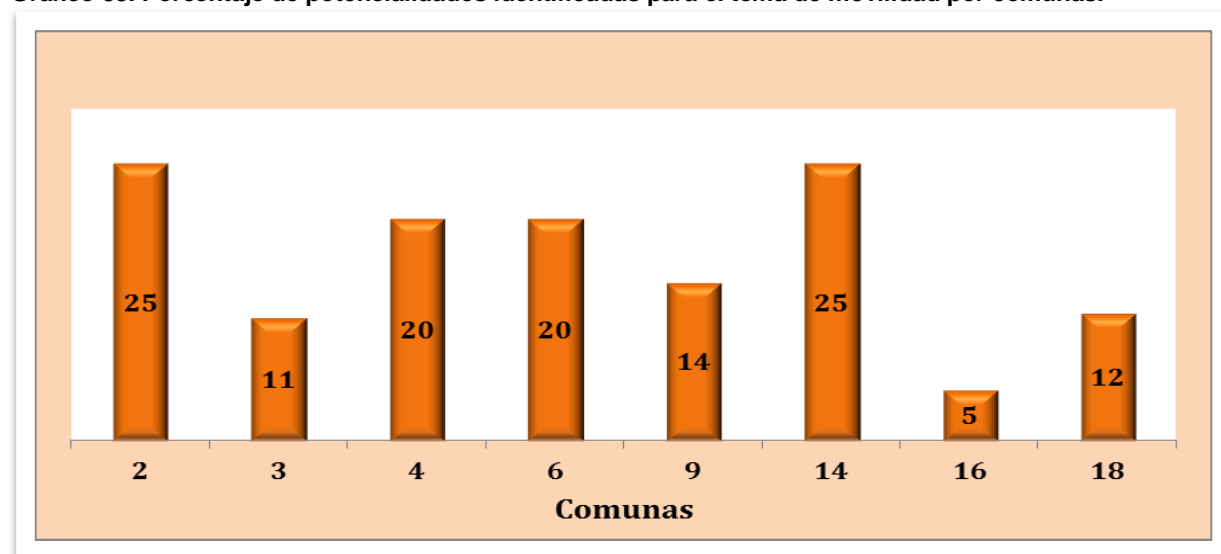
5.1.4. Movilidad

Tabla 31. Potencialidades identificadas para el tema de movilidad por comunas.

Comunas	Total de potencialidades	Cantidad de potencialidades	Porcentaje de potencialidades
2	4	1	25 %
3	9	1	11 %
4	5	1	20 %
6	5	1	20 %
9	7	1	14 %
14	4	1	25 %
16	22	1	5 %
18	26	3	12 %
Total	82	10	12,2 %

Fuente: Cartografía social - Planeación - POT 2012

Gráfico 35. Porcentaje de potencialidades identificadas para el tema de movilidad por comunas.



Fuente: Cartografía social - Planeación - POT 2012

En el gráfico 35 se observa la cantidad de potencialidades identificadas en el tema movilidad, siendo las comunas 2 y 14 las que mayor porcentaje presentaron, con un 25 %, seguidas de las comunas 4 y 6 con un valor igual a 20 %, la comuna 9 con 14 %, la comuna 18 con 12 %, la comuna 3 con 11 %, y por último, la comuna

16 con 5 %. En las comunas 1, 5, 8, 10, 12, 13, 15, 17, 19 y 20 no se identificaron potencialidades frente a este tema. (Ver tabla 31).

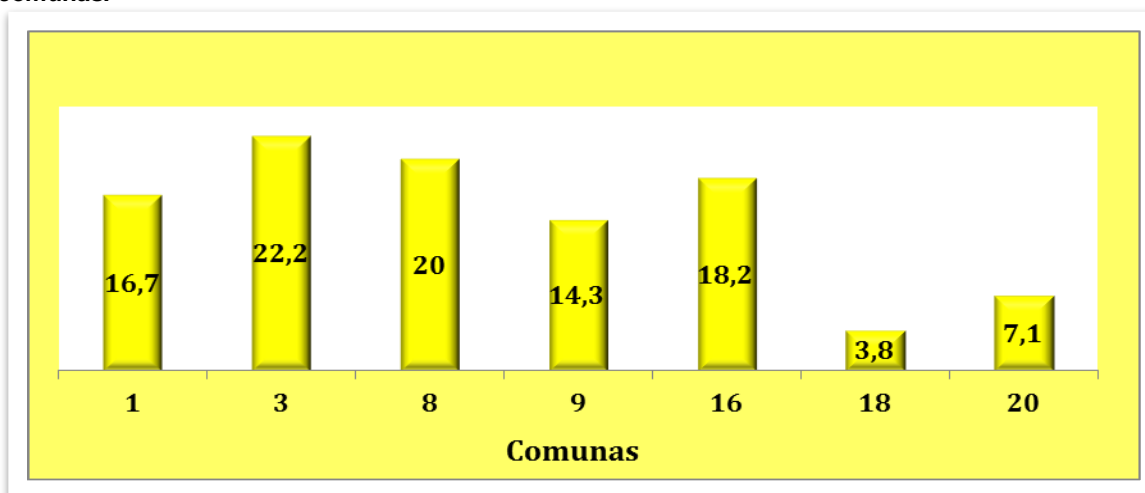
5.1.5. Servicios públicos

Tabla 32. Potencialidades identificadas para el tema de servicios públicos por comunas.

Comunas	Total de potencialidades	Cantidad de potencialidades	Porcentaje de potencialidades
1	6	1	16,7 %
3	9	2	22,2 %
8	10	2	20 %
9	7	1	14,3 %
16	22	4	18,2 %
18	26	1	3,8 %
20	14	1	7,1 %
Total	94	12	12,8 %

Fuente: Cartografía social - Planeación - POT 2012

Gráfico 36. Porcentaje de potencialidades identificadas para el tema de servicios públicos por comunas.



Fuente: Cartografía social - Planeación - POT 2012

El gráfico 36 y la tabla 32 muestran los resultados de potencialidades relacionados con el tema de servicios públicos. La comuna que mayor número identificó fue la 3, con un 22,2 %, seguida de la comuna 8 con 20 %, la comuna 16 con 18,2 %, la comuna 1 con 16,7 %, la comuna 9 con 14,3 %, la comuna 20 con 7,1 %, y por último, la comuna 18 con 3,8 %. En las comunas 2, 4, 5, 6, 10, 12, 13, 14, 15, 17 y 19 no se identificaron potencialidades para este tema.

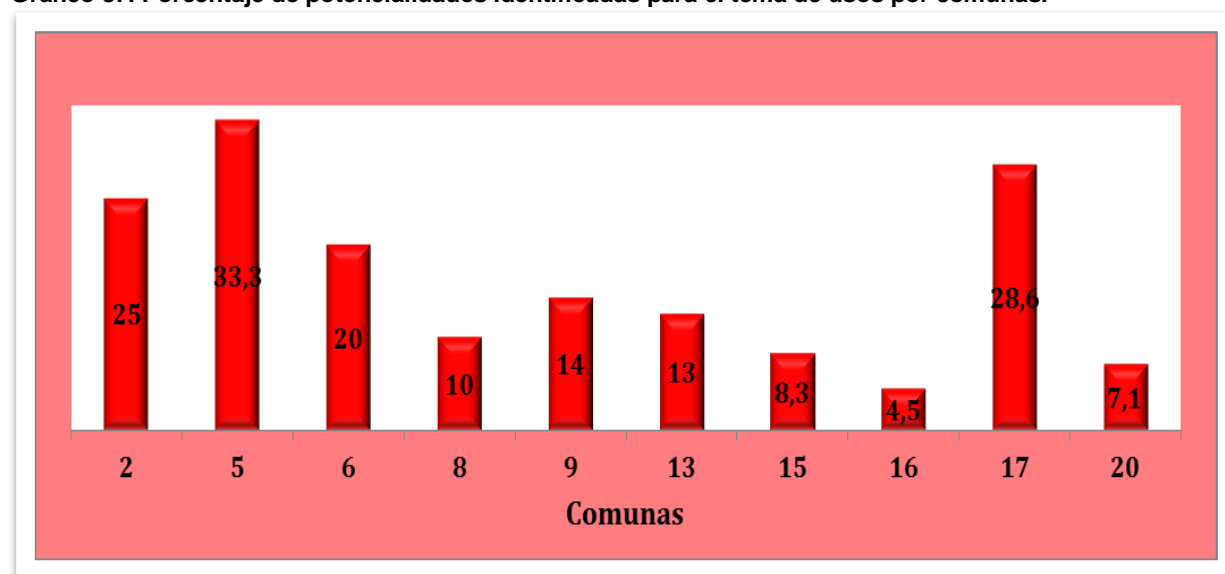
5.1.6. Usos

Tabla 33. Potencialidades identificadas para el tema de usos por comunas.

Comunas	Total de potencialidades	Cantidad de potencialidades	Porcentaje de potencialidades
2	4	1	25 %
5	6	2	33,3 %
6	5	1	20 %
8	10	1	10 %
9	7	1	14 %
13	8	1	13 %
15	12	1	8,3 %
16	22	1	4,5 %
17	7	2	28,6 %
20	14	1	7,1 %
Total	95	12	13 %

Fuente: Cartografía social - Planeación - POT 2012

Gráfico 37. Porcentaje de potencialidades identificadas para el tema de usos por comunas.



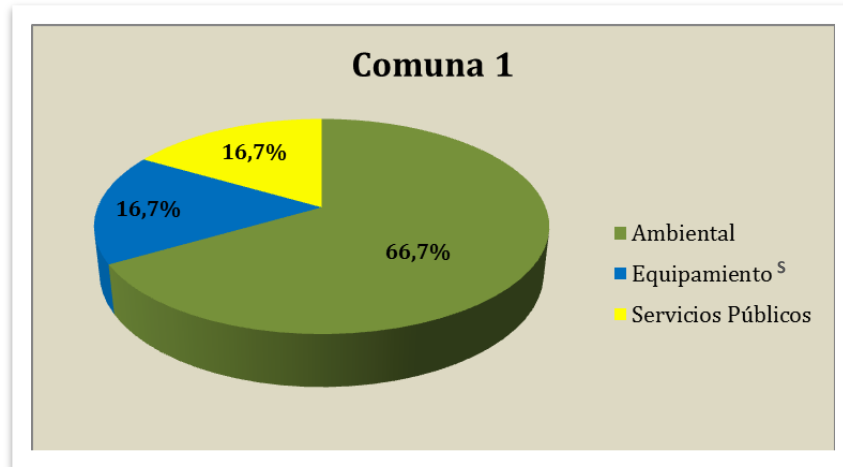
Fuente: Cartografía social - Planeación - POT 2012

En relación con el tema de usos, el gráfico 37 y la tabla 33 evidencian el porcentaje de potencialidades identificadas en las comunas. La comuna 5 lidera la lista, con un valor de 33,3 %. En segundo lugar está la comuna 17 con 28,6 %, seguida de la comuna 2 con 25 %, la comuna 6 con 20 %, y, finalmente, se encuentra la comuna 16 con 4,5 %. En las comunas 1, 3, 4, 10, 12, 14, 18 y 19 no se identificaron potencialidades frente a este tema.

6. RESULTADOS DE POTENCIALIDADES GENERALES POR COMUNAS EN ZONA URBANA

A continuación, se presentarán los resultados del análisis general de potencialidades por cada una de las comunas. En estos se podrá apreciar el porcentaje asignado a cada tema, durante el ejercicio de cartografía social realizado en el área urbana del municipio.

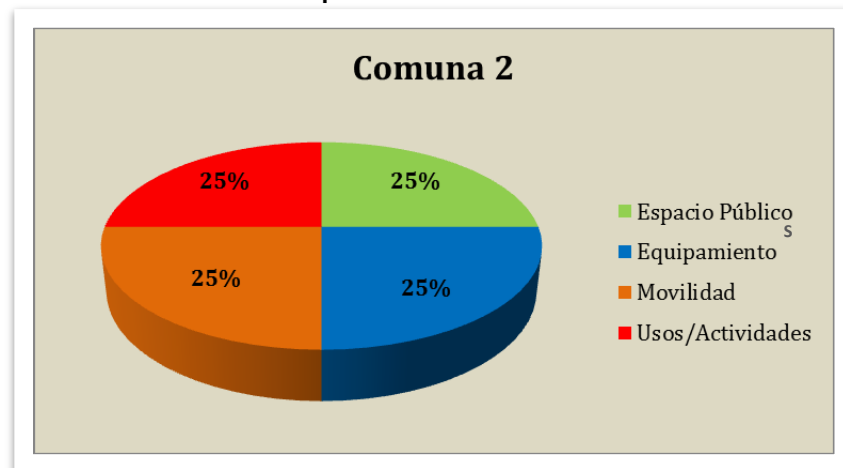
Gráfico 38. Potencialidades identificadas por temas en la comuna 1.



Fuente: Cartografía social - Planeación - POT 2012

De un total de seis (6) potencialidades identificadas en la comuna 1, en el gráfico 38 se observa que se identificó el mayor número de potencialidades en el tema ambiental con un valor de 66,7 %, seguido de equipamientos y servicios públicos con 16,7 %. En cuanto a espacio público, movilidad, y usos/actividades no se identificaron potencialidades.

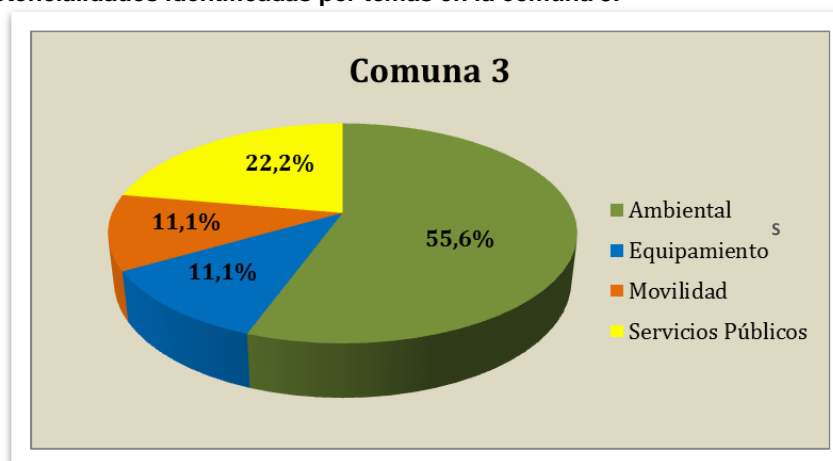
Gráfico 39. Potencialidades identificadas por temas en la comuna 2.



Fuente: Cartografía social - Planeación - POT 2012

En la comuna 2 se identificaron cuatro potencialidades. Los temas relacionados con el espacio público, equipamientos, movilidad y usos fueron calificados con un porcentaje igual a 25 %. En el tema ambiental y servicios públicos no se identificaron potencialidades. (Ver gráfico 39).

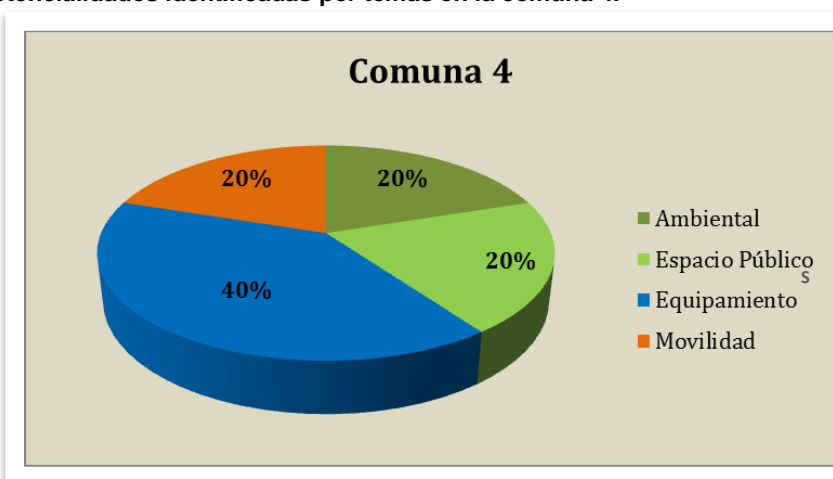
Gráfico 40. Potencialidades identificadas por temas en la comuna 3.



Fuente: Cartografía social - Planeación - POT 2012

En la comuna 3 se identificaron nueve (9) potencialidades, en total, de las cuales el 55,6 % son asociadas al tema ambiental, seguido de servicios públicos con un valor de 22,2 %, y, finalmente, movilidad y equipamientos con un valor igual a 11,1 %. En cuando a espacio público y usos no se identificaron potencialidades.

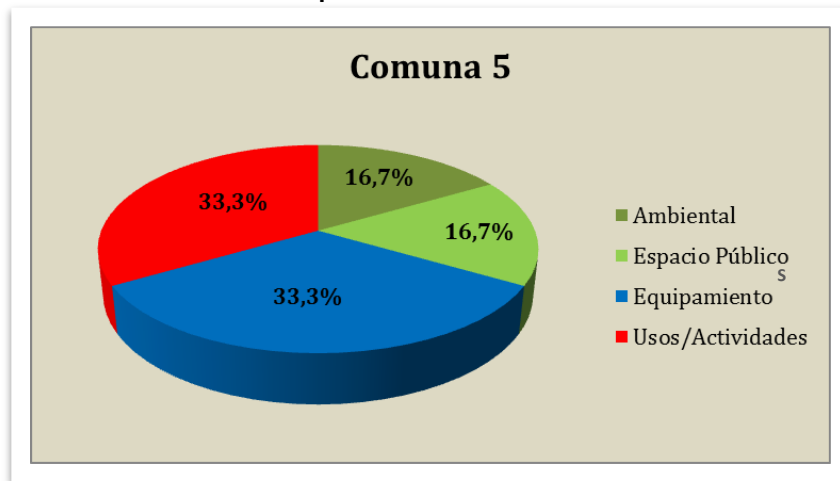
Gráfico 41. Potencialidades identificadas por temas en la comuna 4.



Fuente: Cartografía social - Planeación - POT 2012

En el gráfico 41 se presenta el porcentaje de las cinco (5) potencialidades identificadas en la comuna 4. El tema de equipamientos es el que presenta mayor cantidad con 40 %, seguido de espacio público, movilidad y ambiente, con un valor igual a 20 %. Para los demás temas no se señalaron potencialidades.

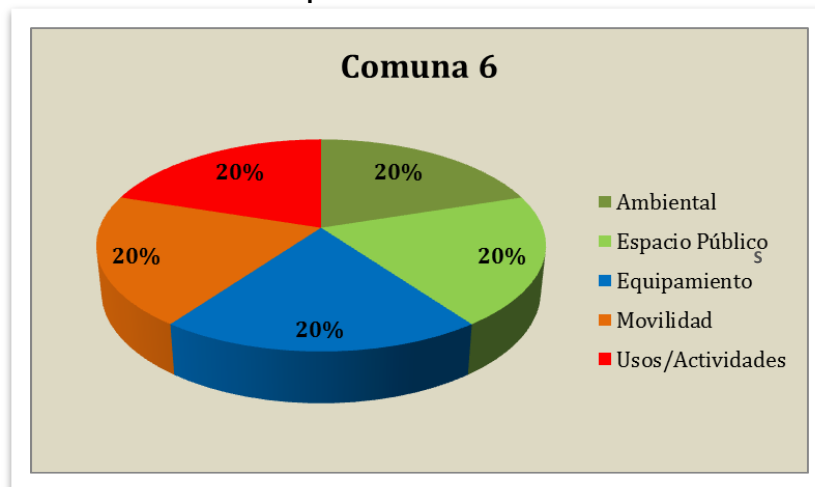
Gráfico 42. Potencialidades identificadas por temas en la comuna 5.



Fuente: Cartografía social - Planeación - POT 2012

De las seis (6) potencialidades identificadas en la comuna 5, se observa que los temas de equipamientos y usos son los que presentan el mayor valor con 33,3 %, seguidos del tema ambiental y espacio público con 16,7 % los dos. En cuanto a servicios públicos y movilidad no se señalaron potencialidades.

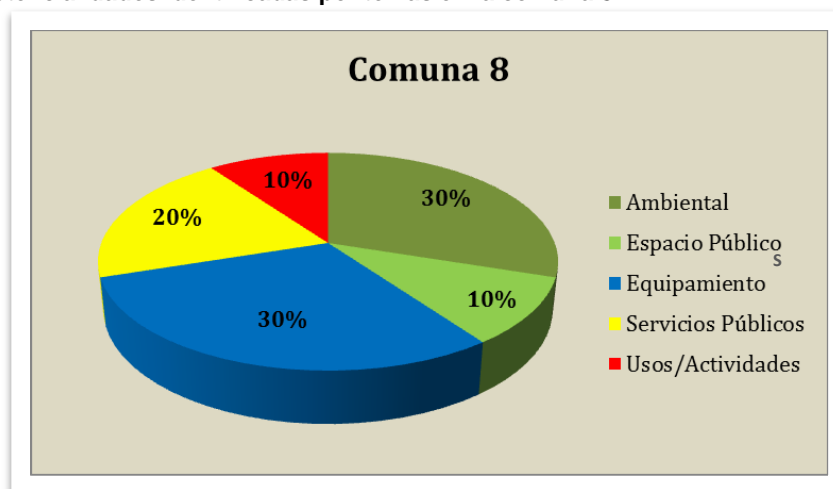
Gráfico 43. Potencialidades identificadas por temas en la comuna 6.



Fuente: Cartografía social - Planeación - POT 2012

Para la comuna 6 se identificaron cinco (5) potencialidades, en total, asignando al tema ambiental, espacio público, equipamientos, movilidad y usos, un porcentaje igual a 20 %. Para el tema de servicios públicos no se identificaron potencialidades. (Ver gráfico 43).

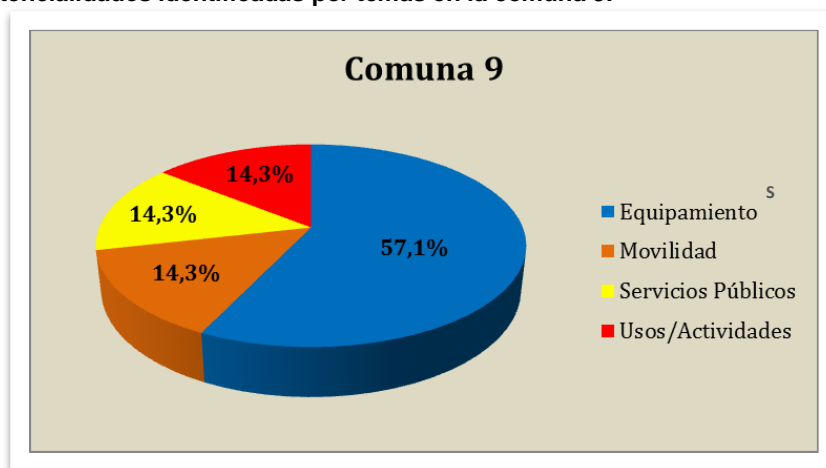
Gráfico 44. Potencialidades identificadas por temas en la comuna 8.



Fuente: Cartografía social - Planeación - POT 2012

En el gráfico 44 se presenta el porcentaje de las diez (10) potencialidades identificadas en la comuna 8. Las temáticas relacionadas con ambiente y equipamientos son las que presentan mayor cantidad con un valor igual a 30 %, seguidas de servicios públicos con 20 % y, finalmente, espacio público y usos con un valor igual a 10 %. No se identificaron potencialidades en movilidad.

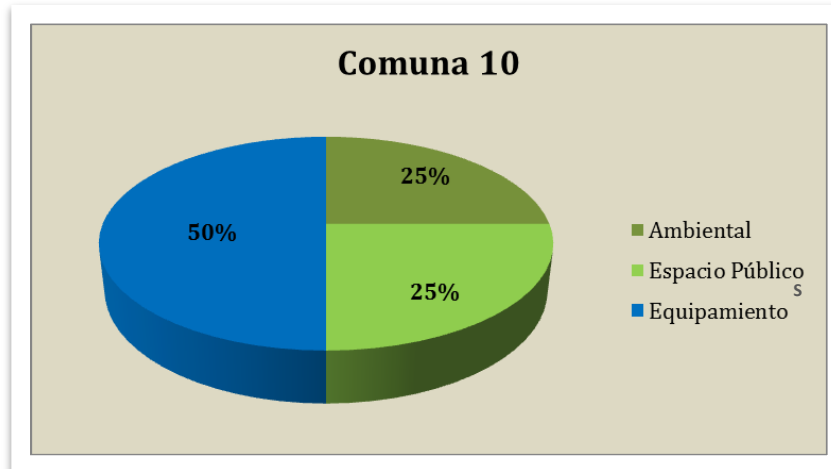
Gráfico 45. Potencialidades identificadas por temas en la comuna 9.



Fuente: Cartografía social - Planeación - POT 2012

De las siete (7) potencialidades identificadas en la comuna 9, se observa que el tema de equipamientos es el que presenta mayor cantidad con 57,1 %, seguido de movilidad, servicios públicos y usos con un valor igual a 14,3 %. En relación al espacio público no se señalaron potencialidades.

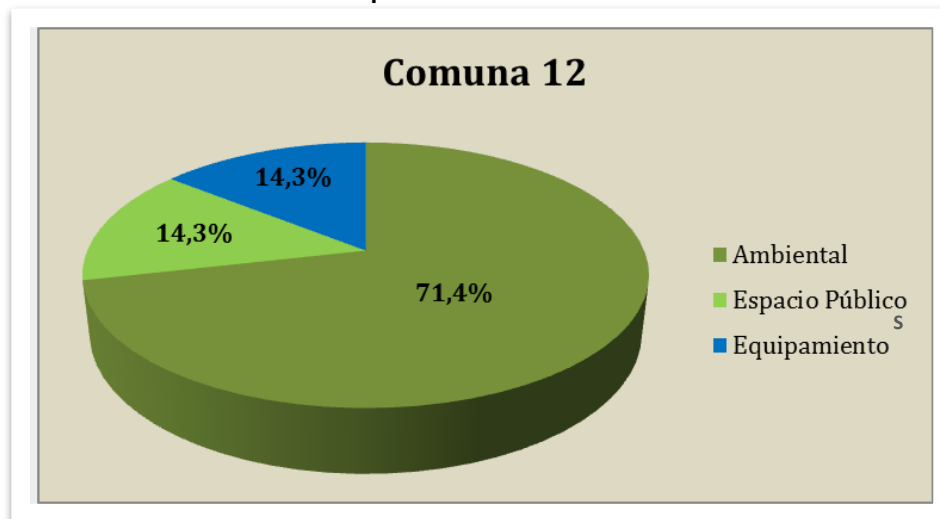
Gráfico 46. Potencialidades identificadas por temas en la comuna 10.



Fuente: Cartografía social - Planeación - POT 2012

Los resultados del gráfico 46 corresponden al análisis de las cuatro (4) potencialidades identificadas en la comuna 10. El tema de equipamientos alcanzó un valor de 50 %, seguido del tema ambiental y espacio público con un valor igual a 25 %. En cuanto a movilidad, servicios públicos y usos no se identificaron potencialidades.

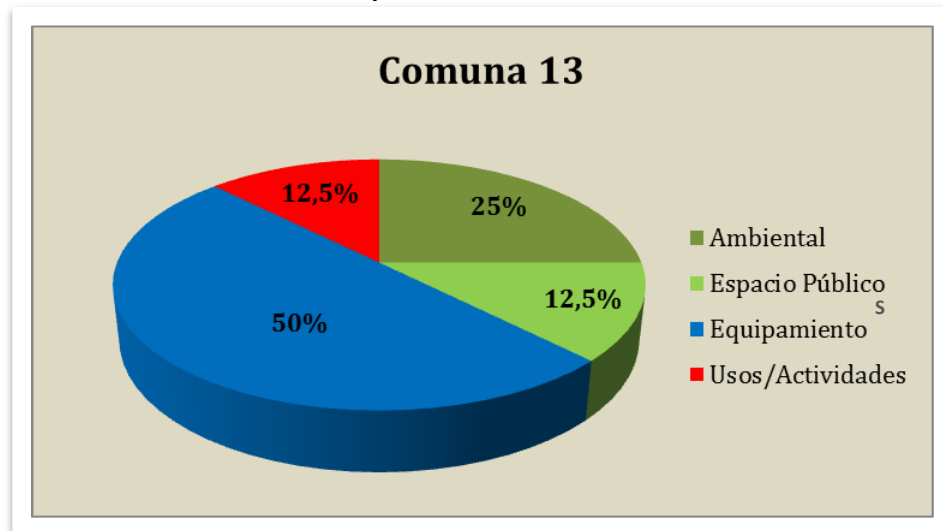
Gráfico 47. Potencialidades identificadas por temas en la comuna 12.



Fuente: Cartografía social - Planeación - POT 2012

De las cuatro (4) potencialidades identificadas en la comuna 12, se observa que el tema ambiental es el que presentó mayor cantidad con 71,4 %, seguido de espacio público y equipamientos con un valor igual a 14,3 %. Para los otros temas no se identificaron potencialidades.

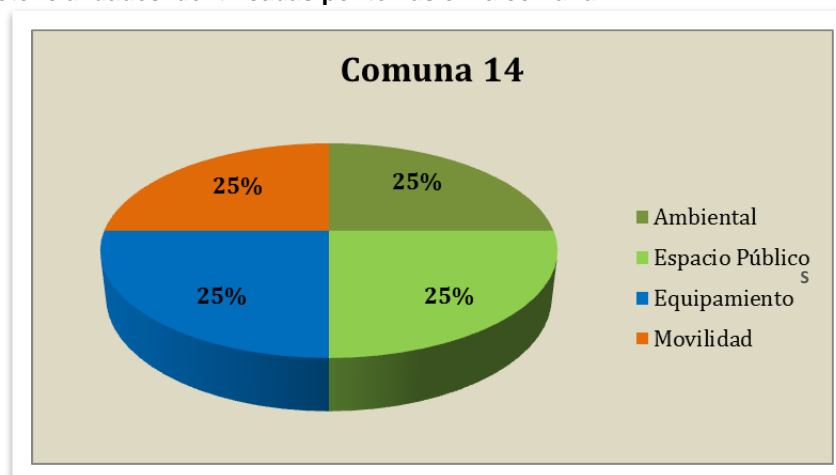
Gráfico 48. Potencialidades identificadas por temas en la comuna 13.



Fuente: Cartografía social - Planeación - POT 2012

En la comuna 13 se identificaron ocho (8) potencialidades, de las cuales el 50 % está relacionado con el tema de equipamientos. Por su parte, el tema ambiental alcanzó un valor de 25 % y, finalmente, espacio público y usos alcanzaron un valor igual a 12,5 %. Para servicios públicos y movilidad no se identificaron potencialidades.

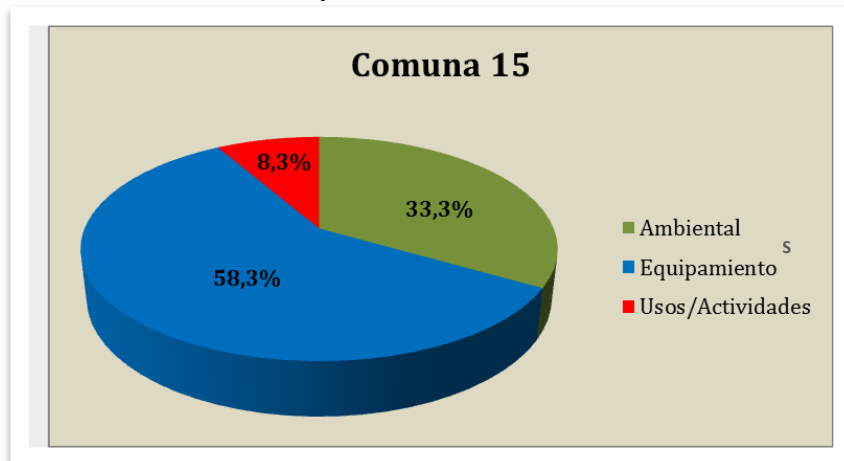
Gráfico 49. Potencialidades identificadas por temas en la comuna 14.



Fuente: Cartografía social - Planeación - POT 2012

En el gráfico 49 se observa que las cuatro (4) potencialidades identificadas presentan un valor igual a 25%, correspondientes a la temática ambiental, espacio público, equipamientos y movilidad. En cuanto a usos y servicios públicos no se señalaron potencialidades.

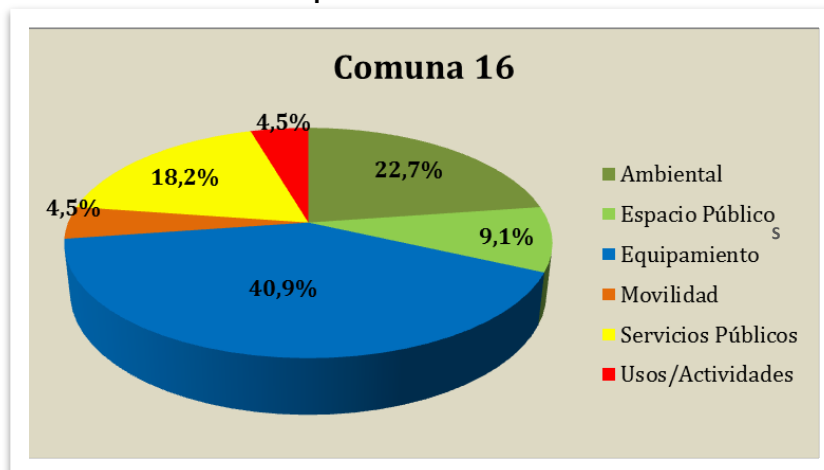
Gráfico 50. Potencialidades identificadas por temas en la comuna 15.



Fuente: Cartografía social - Planeación - POT 2012

El gráfico 50 corresponde al análisis de las 12 potencialidades identificadas en la comuna 15. El tema de equipamientos es el que presenta la mayor cantidad con 58,3 %, seguido de ambiental con 33,3 % y, finalmente, usos con 8,3 %. Los otros temas no presentaron potencialidades.

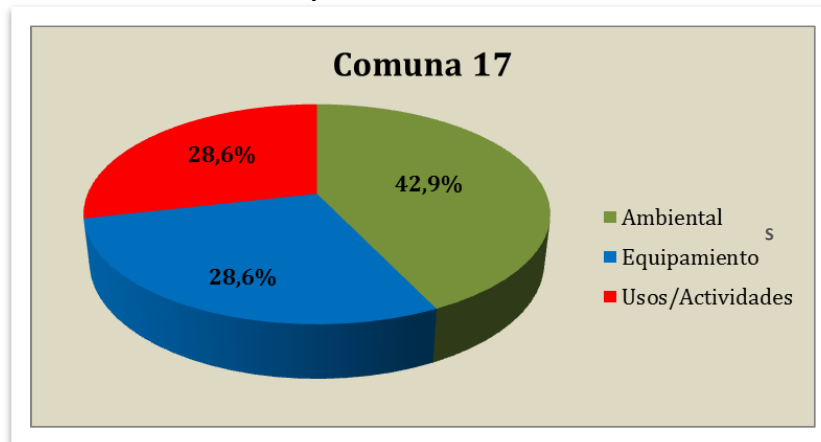
Gráfico 51. Potencialidades identificadas por temas en la comuna 16.



Fuente: Cartografía social - Planeación - POT 2012

En el gráfico 21 se observa el porcentaje de potencialidades identificadas en la comuna 16, siendo un total de 22. El tema de equipamientos resulta ser el de mayor valor con 40,9 %, seguido del tema ambiental con 22,7 %, servicios públicos con 18,2 %, espacio público con 9,1 % y, finalmente, movilidad y usos con un valor igual a 4,5 %.

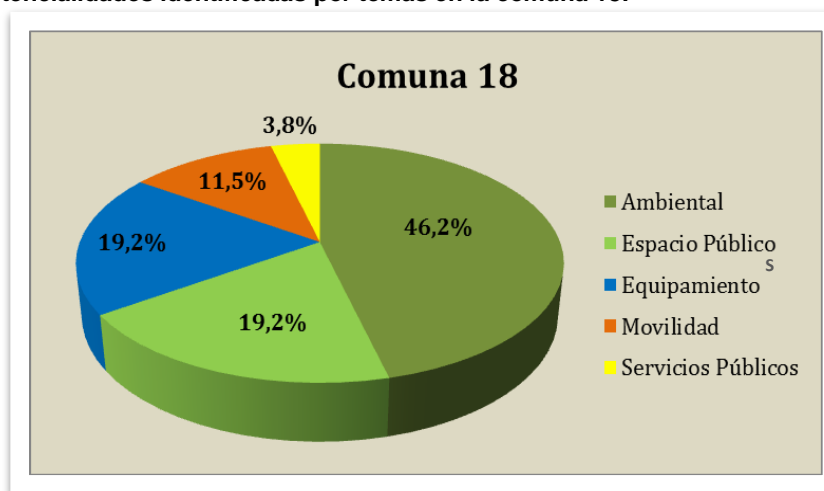
Gráfico 52. Potencialidades identificadas por temas en la comuna 17.



Fuente: Cartografía social - Planeación - POT 2012

De las siete (7) potencialidades identificadas en la comuna 17, el 42,9 % pertenece al tema ambiental, seguido de usos y equipamientos con un valor igual 28,6 %. Para espacio público, movilidad y servicios públicos no se señalaron potencialidades.

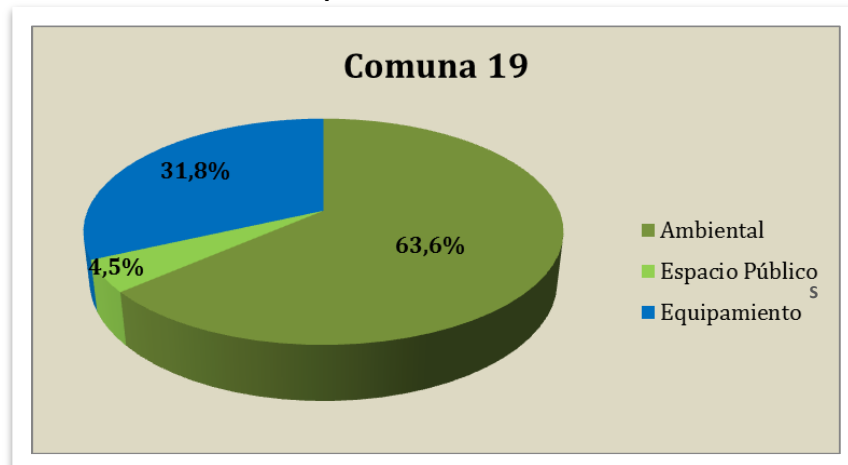
Gráfico 53. Potencialidades identificadas por temas en la comuna 18.



Fuente: Cartografía social - Planeación - POT 2012

En el gráfico 53 se presenta el análisis de las 26 potencialidades identificadas en la comuna 18, donde el tema ambiental presentó el mayor valor con 46,2 %, continuando con espacio público y equipamientos con un valor igual a 19,2 % , movilidad con 11,5 % y, finalmente, servicios públicos con 3,8 %.

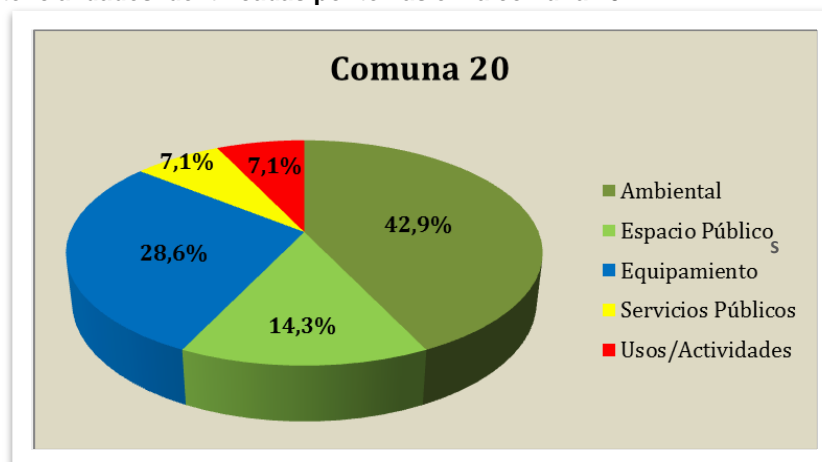
Gráfico 54. Potencialidades identificadas por temas en la comuna 19.



Fuente: Cartografía social - Planeación - POT 2012

El gráfico anterior corresponde a las 22 potencialidades identificadas en la comuna 19, donde el tema ambiental presentó el mayor número con 63,6 %, seguido de equipamientos con 31,8 % y, finalmente, espacio público con 4,5 %. En cuando a movilidad, servicios públicos y usos no se señalaron potencialidades.

Gráfico 55. Potencialidades identificadas por temas en la comuna 20.



Fuente: Cartografía social - Planeación - POT 2012

De las 14 potencialidades identificadas, los habitantes de la comuna 20 presentaron al tema ambiental como el mayor potencial para su territorio, asignándole un valor de 42,9 %, seguido de equipamientos con 28,6 %, espacio público con 14,3 % y, finalmente, usos y servicios públicos con 7,1 %. (Ver gráfico 55).

7. ANÁLISIS E IDENTIFICACIÓN TEMÁTICA DE CANTIDAD DE COMUNAS EN DONDE SE PRESENTA UNA POTENCIALIDAD

En este punto se describirá, por medio de tablas, la cantidad de veces que se presenta una potencialidad en las comunas que componen el área urbana del municipio de Santiago de Cali, según temáticas.

7.1.1. Ambiental

En este punto se describirá por medio de tablas la cantidad de veces que se presentan potencialidades identificadas por comunas.

Tabla 34. Cantidad de comunas que presentan potencialidades de índole ambiental.

Potencialidades	Cantidad de comunas en los que se presentan potencialidades			
	Comunas 2 a 5	Comunas 6 a 10	Comunas 11 a 15	Comunas 16 o más
Zona arbórea				X
Parques con elementos ambientales		X		
Reserva forestal	X			
Patrimonio cultural	X			
Buena flora y fauna	X			
Senderos ecológicos	X			
Nacimientos de agua		X		
Potencial para zona ambiental	X			
Otros				

Fuente: Cartografía social - Planeación - POT 2012

En la tabla 34 se observan las nueve (9) categorías realizadas para agrupar las potencialidades del tema ambiental, donde la zona arbórea favorece a 16 o más comunas. El tener parques con elementos ambientales y nacimientos de agua son cualidades con las que cuentan de 6 a 10 comunas. Y de 2 a 5 comunas son favorecidas con presencia de reserva forestal, patrimonio cultural, buena flora y fauna, senderos ecológicos y áreas potenciales para zonas ambientales.

7.1.2. Espacio público

Tabla 35. Cantidad de comunas que presentan potencialidades de espacio público.

Potencialidades	Cantidad de comunas en los que se presentan potencialidades			
	Comunas 2 a 5	Comunas 6 a 10	Comunas 11 a 15	Comunas 16 o más
Parque adecuados	X			
Espacio público con condiciones adecuadas	X			
Espacio público recuperado	X			
Existencia de espacio para zonas verdes	X			
Otros				

Fuente: Cartografía social - Planeación - POT 2012

En la tabla 35 se presentan las potencialidades relacionadas con el espacio público. Parques adecuados, espacio público con condiciones adecuadas, espacio

público recuperado y existencia de espacio potencial para zona verde son aspectos que favorecen de 2 a 5 comunas.

7.1.3. Equipamientos

Tabla 36. Cantidad de comunas que presentan potencialidades de equipamientos.

Potencialidades	Cantidad de comunas en los que se presentan potencialidades			
	Comunas 2 a 5	Comunas 6 a 10	Comunas 11 a 15	Comunas 16 o más
Se cuenta con CAI	X			
Se cuenta con biblioteca	X			
Se cuenta con centro cultural	X			
Se cuenta con caseta comunal	X			
Se tiene cubrimiento en salud		X		
Se fortalecen o construyen equipamientos		X		
Se cuenta con infraestructura deportiva	X			
Hay buenos colegios e instituciones de educación superior				X
Otros	X			

Fuente: Cartografía social - Planeación - POT 2012

En la tabla 36 se evidencia que contar con buenos colegios e instituciones de educación superior beneficia a 16 o más comunas. Por su parte, el cubrimiento en salud y el fortalecimiento y construcción de equipamientos favorecen de 6 a 10 comunas. Y, finalmente, la existencia de CAI, biblioteca, centro cultural, caseta comunal, infraestructura deportiva y otros son aspectos señalados como potencialidades en equipamientos en 2 a 5 comunas.

7.1.4. Movilidad

Tabla 37. Cantidad de comunas que presentan potencialidades de movilidad.

Potencialidades	Cantidad de comunas en los que se presentan potencialidades			
	Comunas 2 a 5	Comunas 6 a 10	Comunas 11 a 15	Comunas 16 o más
Vías pavimentadas	X			
Ampliación de las vías	X			
Buen servicio de transporte público	X			

Fuente: Cartografía social - Planeación - POT 2012

Con relación a la movilidad, se presentaron tres (3) categorías que agrupan potencialidades de esta índole, las cuales fueron mencionadas en 2 a 5 comunas, correspondientes a vías pavimentadas, ampliación de vías y buen servicio de transporte público. (Ver tabla 37).

7.1.5. Servicios públicos

Tabla 37. Cantidad de comunas que presentan potencialidades de servicios públicos.

Potencialidades	Cantidad de comunas en los que se presentan potencialidades			
	Comunas 2 a 5	Comunas 6 a 10	Comunas 11 a 15	Comunas 16 o más
Buen servicio de agua potable	X			
Se cuenta con servicios públicos	X			
Buen servicio de alumbrado público	X			

Fuente: Cartografía social - Planeación - POT 2012

En el tema de servicios públicos se identificaron tres (3) potencialidades que benefician de 2 a 5 comunas, que incluyen buen servicio de agua potable, existencia de servicios públicos y buen servicio de alumbrado público. (Ver tabla 37).

7.1.6. Usos

Tabla 38. Cantidad de comunas que presentan potencialidades de usos.

Potencialidades	Cantidad de comunas en los que se presentan potencialidades			
	Comunas 2 a 5	Comunas 6 a 10	Comunas 11 a 15	Comunas 16 o más
Zona adecuada para comercio		X		
Potencial para comercio	X			
Otros	X			

Fuente: Cartografía social - Planeación - POT 2012

En la tabla 38 se observan las potencialidades identificadas en cuanto a usos, donde las zonas adecuadas para comercio beneficia de 6 a 10 comunas. Por otro lado, las áreas potenciales para desarrollo de actividades comerciales y otros son señaladas en 2 a 5 comunas.

8. POTENCIALIDADES POR TEMAS EN COMUNAS DEL MUNICIPIO DE SANTIAGO DE CALI

En este apartado se presentan, a través de tablas, las principales potencialidades por temáticas identificadas en cada una de las comunas. Se han subrayado las potencialidades que se presentan con mayor periodicidad, para identificar las que benefician más a la comunidad.

8.1.1. Ambiental

Tabla 39. Potencialidades de índole ambiental en comunas.

Potencialidades	Comunas
Patrimonio cultural	3, 19
Zona arbórea	10, 12, 16
Reserva forestal	18, 19
Potencial para zona ambiental	1, 18
Buena flora y fauna	17, 18, 19, 20
Nacimientos de agua	1, 3, 17, 18, 19, 20
Senderos ecológicos	3, 17
Parques con elementos ambientales	1, 13, 16, 19

Fuente: Cartografía social - Planeación - POT 2012

En la tabla anterior se observan las potencialidades ambientales en las comunas de Santiago de Cali. La de mayor impacto resulta ser la existencia de nacimientos de agua, seguida de buena flora y fauna y parques con elementos ambientales. También se observa que la comuna 19 es la que más potencialidades identificó.

8.1.2. Espacio público

Tabla 40. Potencialidades relacionadas con el espacio público en las comunas.

Potencialidades	Comunas
Espacio público con condiciones adecuadas	10
Espacio público recuperado	18
Parque adecuados	14
Existencia de espacio para zonas verdes	2, 4, 16, 18

Fuente: Cartografía social - Planeación - POT 2012

En la tabla 20 se presentan las potencialidades identificadas en la zona urbana de Cali con relación al espacio público. Se destaca la existencia de espacio para zonas verdes como la principal potencialidad en esta temática.

8.1.3. Equipamientos

Tabla 41. Potencialidades relacionadas con equipamientos en las comunas.

Potencialidades	Comunas
Se fortalecen o construyen equipamientos	1, 4, 18, 20
Se cuenta con caseta comunal	20
Hay buenos colegios e instituciones de educación superior	10, 16, 18, 20
Se tiene cubrimiento en salud	24, 18, 20
Se cuenta con CAI	16, 19

Fuente: Cartografía social - Planeación - POT 2012

En la tabla 41 se evidencian las potencialidades identificadas en relación con los equipamientos en las comunas, destacando el fortalecimiento y construcción de equipamientos y existencia de buenos colegios e instituciones de educación superior como principales potencialidades.

8.1.4. Movilidad

Tabla 42. Potencialidades relacionadas con movilidad las comunas.

Potencialidades	Comunas
Vías pavimentadas	14, 18
Buen servicio de transporte público	4
Ampliación de las vías	16, 18

Fuente: Cartografía social - Planeación - POT 2012

En el tema de movilidad, se presentaron tres (3) potencialidades, incluyendo vías pavimentadas, buen servicio de transporte público y ampliación de vías. (Ver tabla 42).

8.1.5. Servicios públicos

Tabla 43. Potencialidades relacionadas con servicios públicos en las comunas.

Potencialidades	Comunas
Buen servicio de agua potable	20
Buen servicio de alumbrado público	1, 16
Se cuenta con servicios públicos	8, 16, 18

Fuente: Cartografía social - Planeación - POT 2012

En cuanto a servicios públicos, las potencialidades identificadas están relacionadas con buen servicio de agua potable, buen servicio de alumbrado público y existencia de servicios públicos. (Ver tabla 43).

8.1.6. Usos

Tabla 44. Potencialidades relacionadas con usos en las comunas.

Conflictos	Comunas
Zona adecuada para comercio	9
Potencial para comercio	20

Fuente: Cartografía social - Planeación - POT 2012

Zona adecuada para comercio y áreas potenciales para comercio resultan ser las potencialidades identificadas en cuanto a usos. (Ver tabla 44).