

---

## **Comuna 10**

---

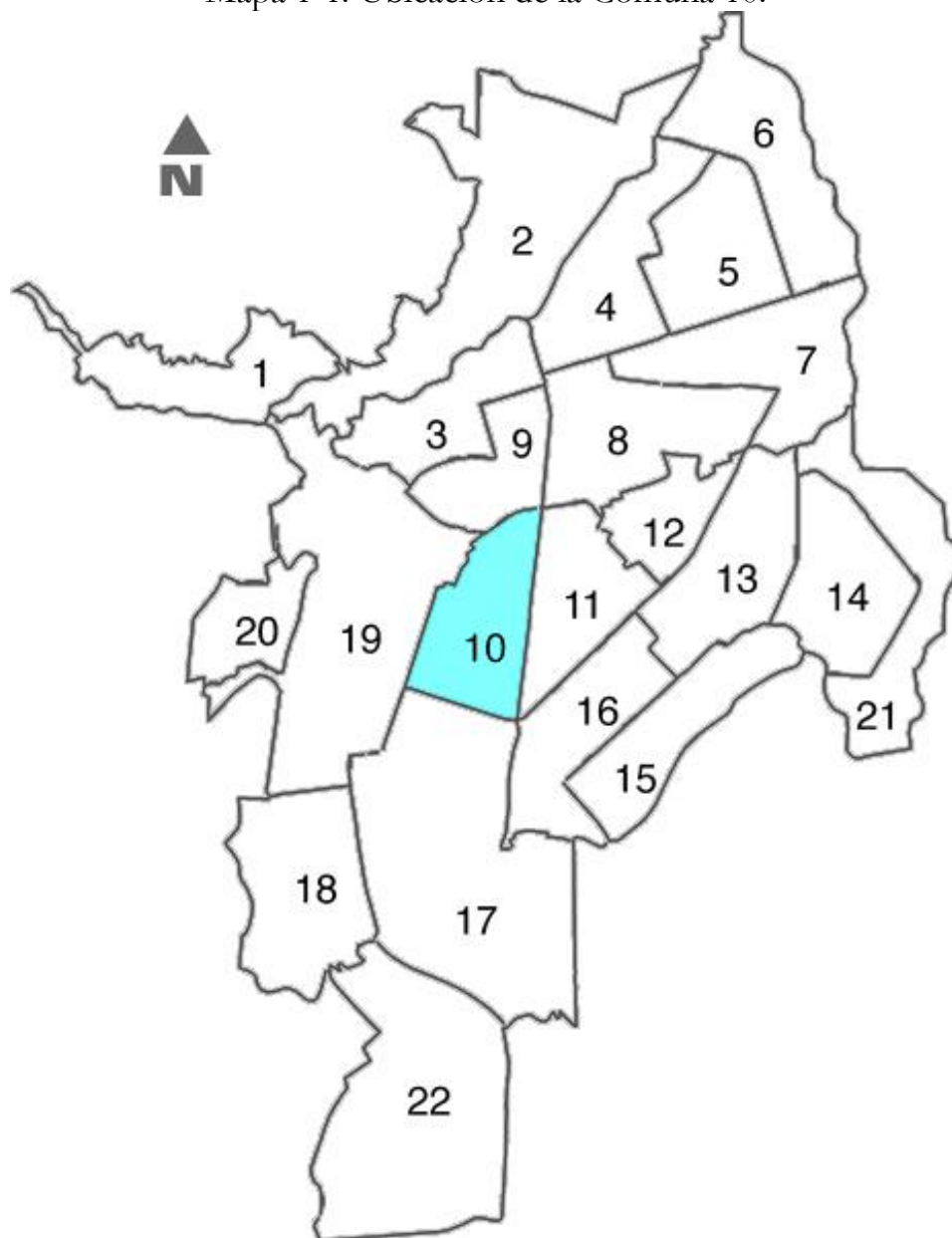
## Tabla de Contenido

<b>1</b>	<b><i>Caracterización socioeconómica de la comuna 10</i></b>	<b>3</b>
1.1	<b>Composición, Ubicación, y Aspectos Demográficos.</b>	<b>3</b>
1.2	<b>Aspectos Sociales</b>	<b>5</b>
1.1.1	Estratificación	6
1.1.2	Salud	7
1.1.3	Servicios públicos	7
1.1.4	Educación	7
1.1.5	Mortalidad	9
1.1.6	Seguridad y justicia	10
1.1.7	Recreación, cultura y turismo	10
1.1.8	Población encuestada en el SISBEN	10
1.3	<b>Aspectos Económicos</b>	<b>11</b>
1.4	<b>Ajustes al plan de desarrollo 2004 – 2008 -</b>	<b>13</b>
<b>2</b>	<b><i>Matriz del plan prospectivo y de acción 2008 – 2011</i></b>	<b>15</b>
2.1	<b>Seguridad y convivencia</b>	<b>15</b>
2.2	<b>Educación</b>	<b>17</b>
2.3	<b>Cultura, recreación y deporte</b>	<b>19</b>
2.4	<b>Salud y bienestar social</b>	<b>21</b>
2.5	<b>Vivienda y medio ambiente</b>	<b>22</b>
2.6	<b>Generación de Ingresos y Empleo</b>	<b>23</b>
<b>3</b>	<b><i>Adiciones y modificaciones al plan prospectivo y de acción 2008 – 2011</i></b>	<b>25</b>
3.1	<b>Seguridad y convivencia</b>	<b>25</b>
3.2	<b>Educación</b>	<b>25</b>
3.3	<b>Cultura, recreación y deporte</b>	<b>27</b>
3.4	<b>Salud y bienestar social</b>	<b>27</b>
3.5	<b>Vivienda y medio ambiente</b>	<b>28</b>
3.6	<b>Infraestructura urbana y Servicios Públicos</b>	<b>28</b>
3.7	<b>Generación de Ingresos y Empleo</b>	<b>29</b>

## 1 Caracterización socioeconómica de la comuna 10

### 1.1 Composición, Ubicación, y Aspectos Demográficos.

Mapa 1-1. Ubicación de la Comuna 10.



Fuente: Departamento Administrativo de Planeación Municipal

La comuna 10 se encuentra en el centro de la ciudad. Limita por el norte con la comuna 9, por el oriente con la comuna 11, por el occidente con la comuna 19, y por el sur con la comuna 17 (Ver Mapa 1-1). La comuna 10 cubre el 3,6% del área total del municipio de Santiago Cali con 429,8 hectáreas.

La comuna 10 está compuesta por 18 barrios (ver Tabla 1-1). Comparativamente, esta comuna cuenta con el 7,3% de barrios de toda la ciudad. Por otro lado, esta comuna posee 581 manzanas, es decir el 4,2% del total de manzanas en toda la ciudad.

Tabla 1-1 Barrios, Urbanizaciones y Sectores de la Comuna 10

<b>Código</b>	<b>Barrio, Urbanización o sector</b>
1001	El Dorado
1002	El Guabal
1003	La Libertad
1004	Santa Elena
1005	Las Acacias
1006	Santo Domingo
1007	Jorge Zawadsky
1008	Olímpico
1009	Cristóbal Colón
1010	La Selva
1011	Barrio Departamental
1012	Pasoancho
1013	Panamericano
1014	Colseguros Andes
1015	San Cristóbal
1016	Las Granjas
1017	San Judas Tadeo I
1018	San Judas Tadeo II

Fuente: Departamento Administrativo de Planeación Municipal

Esta comuna cuenta con 21.554 predios construidos siendo la quinta comuna con mayor número de predios, y representa el 4,6% del total de la ciudad. Está conformada por 27.062 viviendas, lo cual corresponde al 5,4% del total de viviendas de la capital vallecaucana. Así, el número de viviendas por hectárea es 63,0, cifra superior a la densidad de viviendas para el total de la ciudad que es de 41,6 viviendas por hectárea.

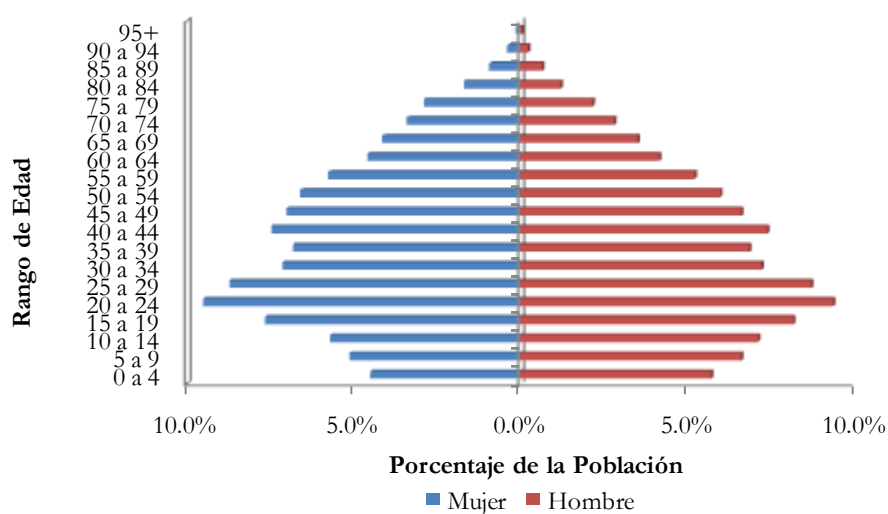
En cuanto a población, en esta comuna habita el 5,05% de la población total de la ciudad, es decir 103.087 habitantes, de los cuales el 46,1% son hombres (47.477) y el 53,9% restante mujeres (55.610). Esta distribución de la población por género es similar a la que se presenta para el consolidado de Cali (47,1% son hombres y el 52,9% mujeres). El número de habitantes por hectárea –densidad bruta- es de 239,86<sup>1</sup>. Por otro lado, en cuanto a composición étnica de la población, en esta comuna el 15,3% de sus habitantes se reconoce como afrocolombiano o afrodescendiente, mientras en la ciudad este porcentaje alcanza el 26,2%. De igual forma, la participación de

<sup>1</sup> Es importante anotar que la densidad mayor entre todas las comunas, es de 358,1 para la comuna 13 y la menor es la comuna 22 con una densidad de 8,5 habitantes por hectárea.

la población indígena corresponde al 0,3% de la población total, porcentaje ligeramente menor al del total de la ciudad (0,5%).

Al considerar la distribución de la población por edades (Gráfico 1-1), se encuentra una gran similitud entre hombres y mujeres. Así mismo es interesante observar que la pirámide poblacional de esta comuna presenta una alta concentración de población para las cohortes cercanas a los rangos de edades de los 20 a 30 años.

Gráfico 1-1. Pirámide poblacional de la Comuna 10



Fuente: DANE, Censo de Población del 2005.

Así mismo, es importante resaltar la experiencia migratoria de los habitantes de la comuna; el 35,6% de la población de Comuna 10 que cambió de residencia en los últimos cinco años lo hizo por razones familiares. El 38,9% por otra razón; el 16,1% por dificultad para conseguir trabajo y el 2,3% por amenaza para su vida.

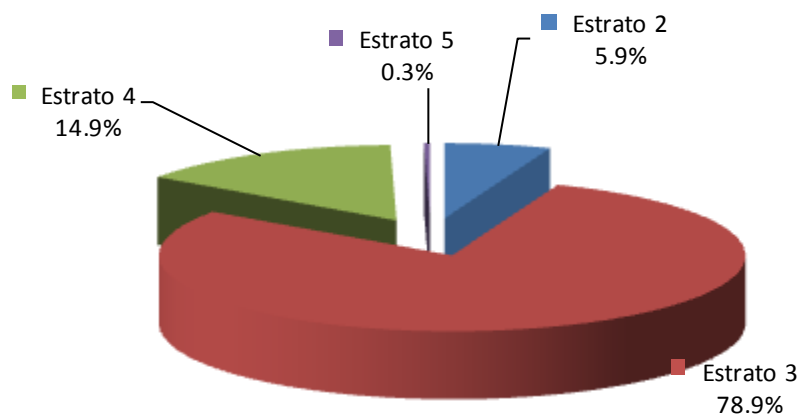
Por otro lado, del total de hogares de Comuna 10 el 9,5% tiene experiencia migratoria internacional. Del total de personas de estos hogares residentes de forma permanente en el exterior el 47,7% está en USA, el 29,1% en España y el 1,6% en Canadá.

## 1.2 Aspectos Sociales

### 1.1.1 Estratificación

En cuanto a la estratificación de las viviendas de esta comuna, tenemos que el estrato más común es el 3 (estrato moda), cualidad que comparte con la totalidad de la ciudad. Como se puede observar en el Gráfico 1-2, el estrato 3 es aquel que presenta una mayor proporción del total de lados de manzanas de esta comuna con el 78,9%. Es más, en los estratos 2,4 y 5 se concentra el 21,1% de todos los lados de manzanas de la comuna.

Gráfico 1-2. Distribución de los Lados de las Manzanas de la Comuna 10 por Estratos



Fuente: Departamento Administrativo de Planeación Municipal.

Tabla 1-2. Barrios, Urbanizaciones y Sectores de la Comuna 10

Código único	Barrio	Lados de manzanas por estratos						Estrato Moda
		1	2	3	4	5	6	
1001	El Dorado	-	-	4%	0%	-	-	3
1002	El Guabal	-	7%	22%	-	-	-	3
1003	La Libertad	-	-	4%	-	-	-	3
1004	Santa Elena	-	25%	9%	-	-	-	3
1005	Las Acacias	-	-	3%	-	-	-	3
1006	Santo Domingo	-	-	3%	-	-	-	3
1007	Jorge Zawadsky	-	-	5%	-	-	-	3
1008	Olímpico	-	-	-	29%	-	-	4
1009	Cristóbal Colón	-	7%	16%	-	-	-	3
1010	La Selva	-	-	4%	1%	-	-	3
1011	Barrio Departamental	-	-	-	42%	100%	-	4
1012	Pasoancho	-	-	1%	8%	-	-	4
1013	Panamericano	-	-	8%	0%	-	-	3
1014	Colseguros Andes	-	-	1%	19%	-	-	4
1015	San Cristóbal	-	-	5%	-	-	-	3
1016	Las Granjas	-	6%	5%	1%	-	-	3
1017	San Judas Tadeo I	-	41%	8%	-	-	-	3
1018	San Judas Tadeo II	-	14%	5%	-	-	-	3

Fuente: Departamento Administrativo de Planeación Municipal

En resumen, esta comuna concentra el 5,0% de la población total de la ciudad en un área que corresponde al 3,6% de la ciudad; lo cuál implica una de las densidades más altas de la ciudad.

#### 1.1.2 Salud

La comuna 10 no posee centros de atención como hospitales ni clínicas. Por otro lado, posee el 9,8% de centros de salud y de atención básica (cifra que corresponde a cinco centros) con respecto al total de comunas; así mismo, cuenta con un puesto de salud, el cual representa el 2,0% de la oferta de puestos de salud de la ciudad. Por tanto, esta comuna posee aproximadamente un puesto de salud por cada 100.000 habitantes.

#### 1.1.3 Servicios públicos

La comuna 10 presenta una cobertura aproximada del 63,7% en servicios como acueducto, alcantarillado y energía, mientras que en el servicio de aseo presenta un 65%. Así mismo, la comuna presenta una cobertura 49% en gas natural y cuenta con aproximadamente 24 líneas telefónicas por cada 100 habitantes, en comparación al promedio municipal que es de 19 líneas<sup>2</sup>.

#### 1.1.4 Educación

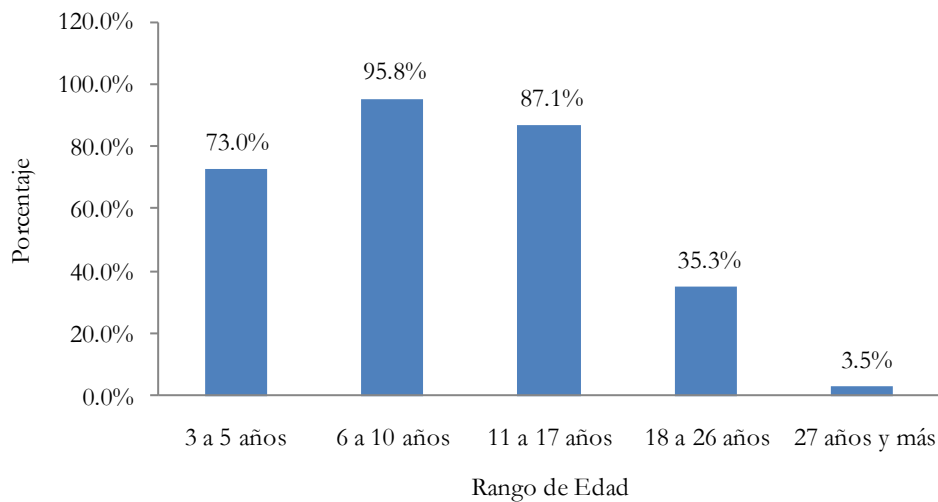
En la comuna 10 asistían, para el 2005, un total de 19.001 estudiantes matriculados. De este total, se encontraban matriculados en el nivel preescolar un 10,6% en 49 instituciones educativas. Un 37,5% estaban matriculados en primaria en 31 establecimientos y finalmente, el mayor porcentaje de estudiantes matriculados se encontraban en secundaria y media con un 51,9%, en 13 establecimientos educativos. Así, la comuna 10 presta el servicio de educación al 4,8% del total de estudiantes de la educación pública del municipio.

Por otro lado, según el Censo de Población del 2005, la comuna 10 presentaba una asistencia escolar del 73% para el rango de edad de 3 a 5 años, lo que significa que del total de niños en ese rango de edad sólo el 73% asisten a un establecimiento educativo de básica preescolar. En el rango de edad de los 6 a 10 años hay una asistencia del 95,8%, la mayor en comparación con el resto de rangos. (ver Gráfico 1-3)

---

<sup>2</sup> Esta información corresponde al año 2005 (Fuente: Cali en Cifras)

Gráfico 1-3 Asistencia Escolar en la Comuna 10.

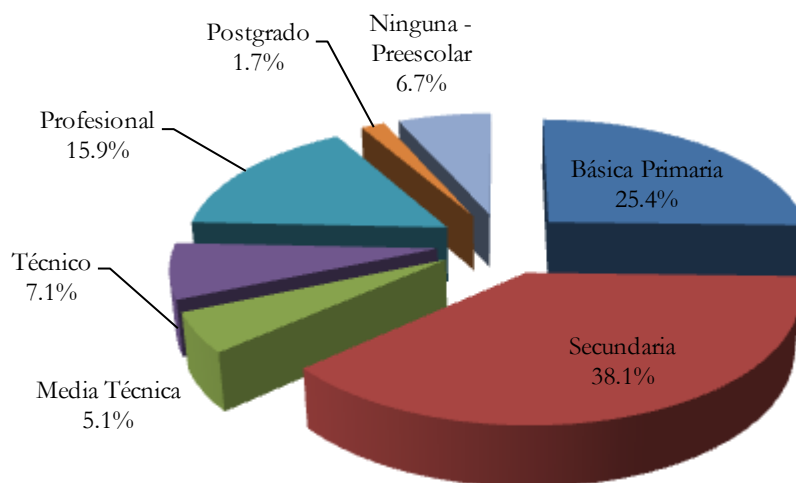


Fuente: DANE.

El

Gráfico 1-4 muestra que la comuna 10, en su mayoría, esta compuesta por personas con educación básica secundaria (completa e incompleta) (un 38,1% de la población total de la comuna), seguido por personas con básica primaria (completa e incompleta) con un 25,4%. Además, según el Gráfico 1-5, la mayor parte de dicha composición se encuentra conformada por mujeres, ya que el 53% de los profesionales de la comuna 10 son mujeres. A su vez, esta característica se repite para las personas con básica secundaria, pues el 52% son mujeres.

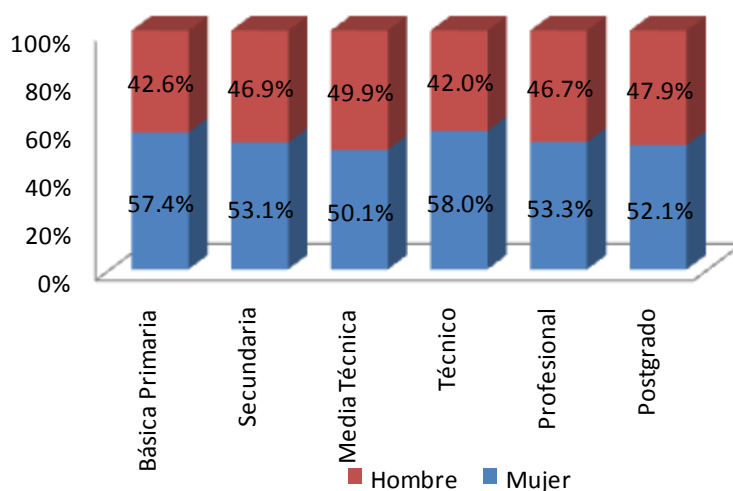
Gráfico 1-4 Composición de la población de la Comuna 10 por máximo nivel educativo alcanzado.



Fuente: DANE.



Gráfico 1-5 Composición del Nivel Educativo por Sexo. Comuna 10

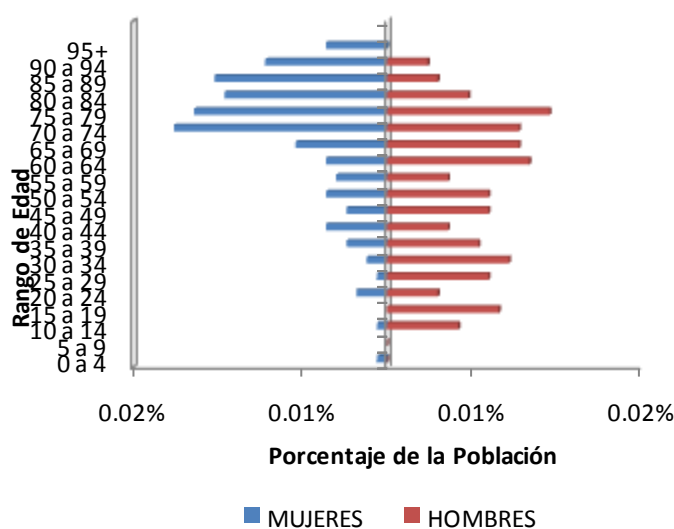


Fuente: DANE.

### 1.1.5 Mortalidad

Con respecto a la mortalidad, según el Censo del 2005, en la comuna 10 (Ver Gráfico 1-6 ) la mayor concentración de hombres fallecidos se encuentra, naturalmente, en el rango 65 a 69 años, seguido por los rangos que comprende las edades de 70 a 74 años. Así mismo, se destaca la gran diferencia existente entre el porcentaje de hombres y mujeres fallecidas para la mayoría de las cohortes en los rangos de edad por debajo de los 49 años.

Gráfico 1-6. Mortalidad Total en la Comuna 10



Fuente: DANE.

### 1.1.6 Seguridad y justicia

La tasa de hurtos por cada 100.000 habitantes de hurtos es inferior en esta comuna que la observada en la ciudad como un todo, exceptuando el hurto de automotores y motocicletas (Ver Tabla 1-3). Por otro lado, en esta comuna se presentaron el 2,9% de los homicidios de la ciudad para el mismo período. Esto implica una tasa 57,2 homicidios por cada 100.000 habitantes.

Tabla 1-3. Hurtos y Homicidios (Enero-Agosto 2006) de la Comuna 10, como porcentaje del total y como tasa.

	Porcentaje de los eventos totales del Municipio	Comuna 10 Tasa por cada 100.000 hab.	Total Cali Tasa por cada 100.000 hab.
<b>Hurtos</b>			
Personas	4,4%	166,8	192,1
Residencias	4,9%	81,5	83,3
Comercio	3,8%	30,1	39,7
Bancos	0,0%	0,0	0,5
Automotore	9,9%	91,2	46,5
Motocicleta:	5,9%	58,2	50,2
<b>Homicidios</b>	2,9%	57,2	74,0

Fuente: Observatorio Social.

En cuanto a la infraestructura de seguridad y justicia, para el 2005 de las 19 inspecciones de policía que existen en la ciudad de Cali, dos se encuentran ubicadas en la comuna 10. Así mismo, esta comuna cuenta con una estación de policía. Esto, implica que un 4,7% de la infraestructura en seguridad de la que dispone la ciudad se encuentra ubicada en la comuna 10.

### 1.1.7 Recreación, cultura y turismo

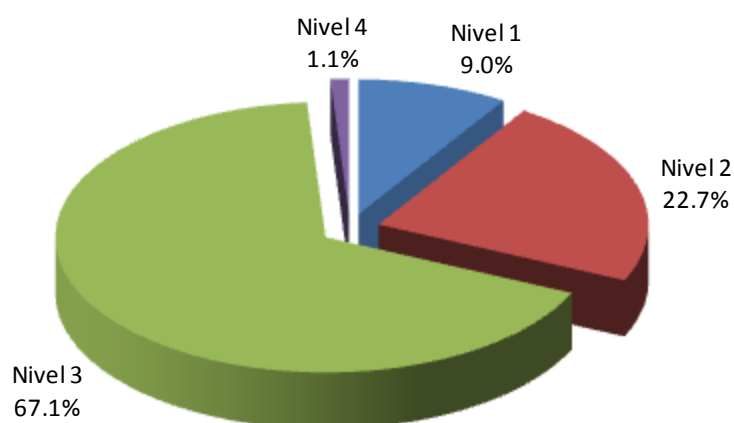
Es importante resaltar que en términos de recreación, cultura y turismo la oferta para esta comuna es muy baja. Puesto que cuenta apenas con una sala de conferencias y no posee espacios para otro tipo de actividades como salas de cine, grupos de teatro, teatros, etc.

### 1.1.8 Población encuestada en el SISBEN

En esta comuna se presenta una de las mayores concentraciones de población encuestada en el SISBEN, solo 0,6% del total de la ciudad (6.577 personas) (a junio del 2007).

De la población encuestada en el SISBEN en esta comuna, el 22,7% corresponde al nivel 2 y el 67,1% al nivel tres. Este comportamiento es muy diferente al total de la población encuestada para Cali, en el que el 42,6% corresponde al nivel 2 y el 23,4% al nivel 3.

Gráfico 1-7. Distribución de la Población clasificada por el SISBEN en la Comuna 10.

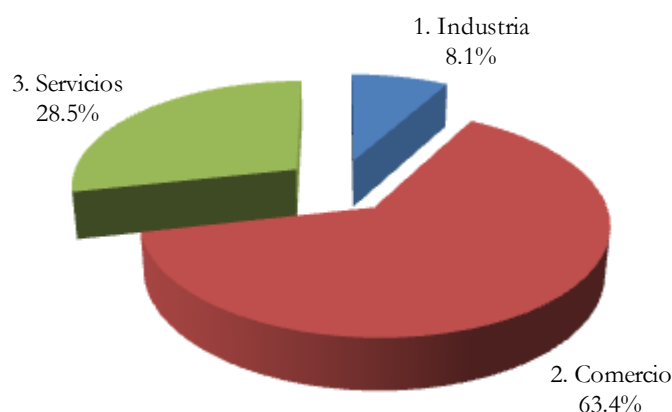


Fuente: DAPM.

### ***1.3 Aspectos Económicos***

El Censo Económico de 2005 nos permite caracterizar económicamente esta comuna. El 5,3% de las unidades económicas de la ciudad se encontraba en el 2005 en esta comuna, de las cuales 63,4% pertenecen al sector comercio, 28,5% al sector servicios y 8,1% a industria (ver Gráfico 1-8). Esta composición es consecuente con el total de la ciudad donde el comercio predomina, representando el 60,4% de todas las unidades económicas. Así, esta comuna presenta una vocación mayor que toda la ciudad hacia el comercio.

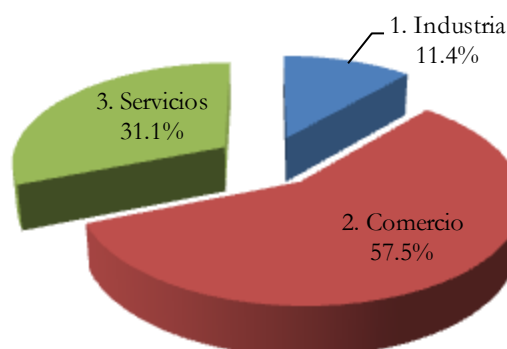
Gráfico 1-8. Distribución de las unidades económicas por sector económico en la Comuna 10.



Fuente: Censo Económico 2005 (DANE).

Esta vocación es corroborada, al analizar el trabajo generado por esas unidades económicas. Para esta comuna encontramos que el 57,5% (Ver Gráfico 1-9) corresponde a comercio, mientras que para el total de la ciudad el sector genera únicamente el 36,4% de los puestos de trabajo.

Gráfico 1-9. Proporción de puestos de trabajo generados por sector económico en la Comuna 10.



Fuente: Censo Económico 2005 (DANE).

De esas unidades económicas, el 97% corresponde a micro empresas, 2,9% a pequeñas, el 0,07% a medianas, 0,04% a grandes (Las empresas fueron clasificadas según el número de empleados). Por otro lado, si se emplea el pago de para-fiscales como una medida de la formalidad de la unidad económica, encontramos que en esta comuna el 68,3% de las unidades económicas son informales.

Por otro lado, el 3,9% de las unidades económicas de esta comuna corresponden a puestos móviles y el 29,9% a viviendas con actividad económica. Al comparar estos porcentajes con lo observado para el total de Cali, sobresale el hecho de que en esta comuna se presenta un porcentaje ligeramente menor de puestos móviles, así como un porcentaje mayor de viviendas con actividad económica que en el total de la ciudad.

Tabla 1-4. Distribución de las unidades económicas por tipo de emplazamiento en la Comuna 10.

Tipo de Emplazamiento	Comuna 10	Total Cali
Local, oficina, fábrica, puesto fijo	69,44%	70,75%
Vivienda con actividad económica	29,90%	23,69%
Puesto móvil	3,93%	5,57%

Fuente: Censo Económico 2005 (DANE).

Finalmente, si bien la comuna se caracteriza por su vocación comercial, es importante anotar que en ella se concentra el 7,8% de las unidades económicas fabricantes de sustancias y productos químicos. Adicionalmente en el sector servicios, esta comuna se caracteriza por contar con el 8,4% de los las organizaciones y los órganos territoriales en la ciudad.

## 2 Ajustes al plan de desarrollo 2004 – 2008 -

El Comité de Planificación de la Comuna 10 decidió de manera unánime, para efectos de formular el nuevo Plan de Desarrollo (2008 – 2011), ajustar y modificar el Plan vigente. Esta decisión se respaldó en el hecho de que el Plan 2004-2008 sigue al orden del día, aún cuando la mayor parte de lo registrado en él no fue ejecutado. Teniendo en cuenta lo anterior, la comunidad no hizo uso de la metodología propuesta por los facilitadores. De acuerdo con la vigencia del plan, se consideró necesario y conveniente, según los delegados a dicho Comité, mantener el contenido del documento vigente e introducirle las modificaciones y las acciones o proyectos pertinentes en la actualidad, con el objeto de que el nuevo Plan sea un conjunto coherente.



### 3 Matriz del plan prospectivo y de acción 2008 – 2011

#### 3.1 Seguridad y convivencia

Plan Prospectivo		Plan de Acción	
Objetivo	Resultados	Actividades	
		Compromisos de acción	Solicitudes a otros
Impulsar procesos de convivencia y seguridad, tendientes a la disminución de los índices de violencia	Se ha mejorado la calidad del servicio de la policía	<ul style="list-style-type: none"> <li>Realizar seguimiento a Escuelas formativas, plan de profesionalización.</li> </ul>	<ul style="list-style-type: none"> <li>Conformar y fortalecer las escuelas de seguridad ciudadana de la policía comunitaria</li> <li>Ampliar pie de fuerza de policía comunitaria y Agentes Profesionales en la comuna</li> <li>Implementar un plan estratégico de seguridad y vigilancia disuasiva y preventiva</li> <li>Implementar un programa de control de sustancias psicoactivas</li> <li>Mejorar las condiciones de dotación vehículos, motocicletas, radios de comunicación entre otros.</li> <li>Crear red de comunicación permanente comunidad - policía - comunidad</li> <li>Diseñar e implementar un plan de profesionalización para policías y agentes de la comuna</li> <li>Realizar un programa de formación ética y de trabajo comunitario para los agentes de la comuna.</li> </ul>
	Se ha cualificado la participación ciudadana en la construcción de convivencia y seguridad	<ul style="list-style-type: none"> <li>Establecer una campaña para la conformación de vigilantes por manzana en cada barrio.</li> <li>Crear la red de respuesta temprana en prevención y atención a desastres.</li> <li>Definir estrategias conjuntas con la administración municipal para formar líderes ciudadanos.</li> <li>Diseñar una estrategia de presencia comunitaria en la red de promoción del buen trato.</li> </ul>	<ul style="list-style-type: none"> <li>Fortalecer los programas de alarmas comunitarias.</li> <li>Realizar campaña permanente de simulacros para la prevención de desastres.</li> <li>Implementar estrategia concertada con la comunidad para formar líderes en la promoción de la convivencia y la prevención de la inseguridad</li> <li>Realizar un plan estratégico de formación comunitaria para la convivencia ciudadana y la paz</li> <li>Establecer mecanismos de control de contaminación del hábitat por factores de ruido, con participación ciudadana</li> <li>Fortalecer la red del buen trato.</li> </ul>

Plan Prospectivo		Plan de Acción	
Objetivo	Resultados	Actividades	
		Compromisos de acción	Solicitudes a otros
Impulsar procesos de convivencia y seguridad, tendientes a la disminución de los índices de violencia.	Se ha fortalecido el apropiamiento y control del espacio público y vías en la comuna 10	<ul style="list-style-type: none"> <li>• Diseñar y gestionar acciones para el uso creativo del espacio público</li> <li>• Establecer un plan de acción interinstitucional de control permanente del espacio público de la comuna 10</li> <li>• Realizar un programa comunitario integral y permanente de recuperación del espacio público (en parques, barrios, vías y sectores de la comuna)</li> </ul>	<ul style="list-style-type: none"> <li>• Realizar acciones tendientes a la aplicación de la normatividad en el manejo y control del espacio público</li> <li>• Realizar programa de mantenimiento de zonas verdes, de manera coordinada entre EMSIRVA, DAGMA y CVC.</li> <li>• Realizar programa de mantenimiento de vías, especialmente en la calle 13, 14,15, 17 y 23.</li> <li>• Realizar programa de señalización de vías.</li> </ul>



### 3.2 Educación

Plan Prospectivo		Plan de Acción	
Objetivo	Resultados	Actividades	
		Compromisos de acción	Solicitudes a otros
Mejorar y cualificar la oferta educativa de la comuna, vinculando a la dinámica escolar las expresiones culturales juveniles y la productividad	Se amplía la cobertura para la educación de adultos y jóvenes	<ul style="list-style-type: none"> <li>• Gestionar la ampliación de programas de educación dirigidos a adultos y jóvenes</li> </ul>	<ul style="list-style-type: none"> <li>• Implementación de programas de ampliación de ofertas para adultos y jóvenes de educación des-escolarizada</li> </ul>
	Existen programas permanentes de formación cultural, cívico-ciudadana y de medio ambiente en la comuna 10, desde las escuelas, colegios y organizaciones comunitarias	<ul style="list-style-type: none"> <li>• Gestionar la actualización permanente de la pedagogía y la didáctica en la educación ciudadana de los docentes públicos y privados de la comuna 10</li> <li>• Estimular a las Asofamilias para la inclusión de los ejes temáticos ciudadanía y calidad de vida en Centros Docentes</li> </ul>	<ul style="list-style-type: none"> <li>• Garantizar la provisión de la canasta educativa (elementos de soporte pedagógico como dotaciones de mobiliario, textos, bibliotecas, computadores, materiales audiovisuales, etc.)</li> <li>• Implementar programas de salud, restaurante escolar en centros educativos de la comuna.</li> <li>• Realizar programas educativos para niños especiales y jóvenes discapacitados con docentes especializados</li> <li>• Establecer la cátedra comunitaria en las instituciones educativas.</li> <li>• Realizar mejoramiento y mantenimiento de las estructuras físicas de las instituciones educativas</li> <li>• Realizar las Olimpiadas del Saber como espacios de intercambio entre los estudiantes de la comuna.</li> <li>• Implementar programa de actualización docente con énfasis en perspectivas comunitarias y de promoción de la convivencia.</li> <li>• Articular con los directivos y Consejos Académicos ejes temáticos de calidad de vida y participación ciudadana</li> <li>• Implementar programas de formación teórico - prácticos en torno a la conservación del medio ambiente, la formación cultural, familiar y cívico ciudadana para la comunidad educativa en general.</li> <li>• Realizar acciones de integración entre instituciones del sector público y privado, para construir línea educativa acorde a las necesidades de la comuna.</li> </ul>

Plan Prospectivo		Plan de Acción	
Objetivo	Resultados	Actividades	
		Compromisos de acción	Solicitudes a otros
Mejorar y cualificar la oferta educativa de la comuna, vinculando a la dinámica escolar las expresiones culturales juveniles y la productividad	Se han institucionalizado programas permanentes de cultura y deportes en las instituciones educativas	<ul style="list-style-type: none"> <li>Diseñar con la comunidad educativa programas de cultura y deporte, acordes con las expectativas y necesidades de los centros docentes.</li> </ul>	<ul style="list-style-type: none"> <li>Garantizar que las instituciones educativas introduzcan programas de educación y deporte</li> <li>Implementar propuestas de estímulos a talentos deportivos y artísticos presentes en escuelas y colegios.</li> </ul>
	Existen programas de educación para el trabajo a nivel formal, no formal e informal.		<ul style="list-style-type: none"> <li>Gestionar e implementar convenios de educación para el trabajo en la comuna con sectores públicos y privados.</li> <li>Implementar un modelo educativo que involucre materias vocacionales en las instituciones educativas y organizaciones comunitarias relacionadas con la formación de capacidades para el desarrollo local y regional.</li> </ul>

### 3.3 Cultura, recreación y deporte

Plan Prospectivo		Plan de Acción	
Objetivo	Resultados	Actividades	
		Compromisos de acción	Solicitudes a otros
Fortalecer la integración comunitaria, a partir de impulsar prácticas deportivas y recreativas	Se han adecuado los espacios para la diversificación del deporte y la recreación de la comuna 10, teniendo en cuenta las necesidades de la población discapacitada	<ul style="list-style-type: none"> <li>• Constituir y fortalecer los comités deportivos de cada JAC</li> <li>• Crear el comité central de deportes de la comuna 10</li> <li>• Diseñar y ejecutar plan de administración y manejo comunal de los escenarios deportivos y recreativos de la comuna 10</li> <li>• Gestionar, en el ámbito nacional e internacional, proyectos de construcción, mantenimiento y adecuación de escenarios deportivos de la comuna 10.</li> </ul>	<ul style="list-style-type: none"> <li>• Adecuación de los escenarios públicos deportivos, teniendo en cuenta las necesidades de la población discapacitada</li> <li>• Ejecutar los proyectos priorizados en el comité de planificación de la comuna</li> <li>• Crear contrapartidas de construcción, mantenimiento y adecuación de escenarios deportivos en la comuna 10</li> <li>• Aplicar la normatividad que regula la administración y el uso de los escenarios deportivos</li> </ul>
	Existen escuelas públicas de formación deportiva y recreativa de la comuna 10	<ul style="list-style-type: none"> <li>• Impulsar la creación y fortalecimiento de escuelas públicas deportivas y recreativas en la comuna</li> </ul>	<ul style="list-style-type: none"> <li>• Garantizar por parte de la Secretaría del Deporte recursos para la existencia de las escuelas de formación deportiva en espacios comunitarios y educativos</li> <li>• Establecer un mecanismo para la atención médica especializada a deportistas</li> <li>• Realizar programa de vinculación de la policía comunitaria y bachilleres de servicio social a actividades deportivas y recreativas de la comuna</li> <li>• Implementar programa de formación continuada para la profesionalización de talentos deportivos.</li> </ul>

Plan Prospectivo		Plan de Acción	
Objetivo	Resultados	Actividades	
		Compromisos de acción	Solicitudes a otros
Fortalecer la integración comunitaria, a partir de impulsar prácticas deportivas y recreativas	Existe mayor integración y participación entre los barrios de la comuna a través de actividades y eventos deportivos	<ul style="list-style-type: none"> <li>Realizar plan de actividades deportivas y recreativas por barrio</li> <li>Establecer un plan de intercambio deportivo con las otras comunas y municipios del país</li> <li>Conformar selecciones de la comuna por disciplina deportiva existente.</li> <li>Elaborar plan de incentivos y reconocimiento a los mejores deportistas de la comuna</li> <li>Diseñar plan de integración comunitaria de la comuna 10, a través de actividades deportivas y recreativas.</li> </ul>	<ul style="list-style-type: none"> <li>Diseñar y ejecutar juegos deportivos y recreativos intercomunas</li> <li>Implementar plan de incentivos y reconocimiento a los mejores deportistas de la comuna</li> <li>Implementar plan de integración comunitaria de la comuna 10, a través de actividades deportivas y recreativas.</li> </ul>
	Se han conformado y fortalecido los grupos artísticos de la comuna 10	<ul style="list-style-type: none"> <li>Crear los Comités de cultura por cada JAC</li> <li>Apoyar la conformación de grupos artísticos y culturales de la comuna 10, con el apoyo de JAC e y formaciones educativas</li> <li>Diseñar proyectos de fortalecimiento organizativo, contando con las necesidades de la comuna 10.</li> <li>Crear el Comité Central de la comuna 10</li> <li>Realizar un plan de acción anual por parte del comité Central de la comuna 10</li> </ul>	<ul style="list-style-type: none"> <li>Garantizar programas y recursos económicos de la Secretaría de Cultura y Educación para la conformación de grupos artísticos y culturales en los barrios e instituciones educativas de la comuna 10.</li> <li>Implementar proyecto de fortalecimiento organizativo de los grupos artísticos de acuerdo a necesidades</li> <li>Apoyar logísticamente el plan de acción anual para el fortalecimiento y de grupos artísticos de la comuna 10</li> </ul>
	Se han creado medios de comunicación públicos y comunitarios	<ul style="list-style-type: none"> <li>Crear red de comunicadores comunitarios de la comuna 10</li> <li>Diseñar y ejecutar plan comunitario de comunicaciones multimedia</li> <li>Gestionar programa de sostenibilidad de medios de comunicación públicos y comunitarios.</li> </ul>	<ul style="list-style-type: none"> <li>Apoyar logísticamente el plan de comunicación (Bienestar Social)</li> <li>Implementar programa para la creación de medios de comunicación públicos y comunitarios.</li> </ul>
	Se han institucionalizado programas de formación y apoyo permanentes de expresiones artísticas y culturales	<ul style="list-style-type: none"> <li>Diseñar y ejecutar planes anuales de formación y apoyo logístico de los grupos culturales y artísticos de la comuna 10,</li> <li>Realizar programas de promoción ciudadana y profesionalización de talentos artísticos juveniles</li> </ul>	<ul style="list-style-type: none"> <li>Ejecutar programa de apoyo logístico y formativo por parte de Secretaría de Cultura, IPC e Instituto de Bellas Artes.</li> <li>Garantizar el fortalecimiento, ampliación y construcción de las bibliotecas comunitarias de la comuna</li> <li>Gestionar con el nivel municipal, departamental y Nacional; la creación, dotación y fortalecimiento de un Centro Cultural y artístico de la comuna</li> </ul>

### 3.4 Salud y bienestar social

Plan Prospectivo		Plan de Acción	
Objetivo	Resultados	Actividades	
		Compromisos de acción	Solicitudes a otros
Brindar atención integral en salud, vinculando población no cubierta por el régimen de seguridad social	Se garantiza la atención en salud a la población pobre en lo no cubierto con subsidio a la demanda y se ha mejorado la infraestructura	<ul style="list-style-type: none"> <li>Realizar acciones para el fortalecimiento de asociaciones y organizaciones involucradas con el tema de salud</li> <li>Realizar gestión nacional e internacional para la ampliación de servicios de salud a la población pobre no cubierta con el subsidio a la demanda</li> </ul>	<ul style="list-style-type: none"> <li>Realizar el censo de la población pobre no cubierta con subsidio de salud.</li> <li>Garantizar la prestación del servicio de salud a la población pobre no cubierta con servicio de salud.</li> <li>Ampliar el número de usuarios identificados por el SISBEN.</li> <li>Financiación de subsidios a la demanda de manera progresiva hasta lograr y sostener la cobertura total</li> <li>Realizar obras físicas de terminación y construcción de infraestructura en salud.</li> </ul>
	Se han institucionalizado programas permanentes en prevención, promoción y educación en salud para todas las edades y niveles institucionales	<ul style="list-style-type: none"> <li>Realizar plan anual de prevención comunitaria en ETS</li> <li>Diseñar, conjuntamente con entidades competentes, las líneas de acción y programas de prevención, promoción y educación en salud a ser ejecutados por dependencias.</li> <li>Gestionar programas de promoción de la salud.</li> </ul>	<ul style="list-style-type: none"> <li>Implementar programas por parte de la ESE en prevención, promoción y educación en salud para todas las edades.</li> <li>Realizar programas preventivos de ETS, consumo de psicoactivos y violencia intrafamiliar, dirigido a población juvenil, con un carácter interinstitucional</li> <li>Implementar programas por parte de la ESE en vacunación preventiva de todos los niños en la comuna</li> <li>Realizar programas en todos los niveles para niños especiales y población discapacitada en la comuna.</li> <li>Realizar programas para la prevención de enfermedades inmunoprevenibles prevalentes en la infancia</li> <li>Implementar programa de control de vectores de enfermedades (plagas, animales callejeros).</li> </ul>

### 3.5 Vivienda y medio ambiente

Plan Prospectivo		Plan de Acción	
Objetivo	Resultados	Actividades	
		Compromisos de acción	Solicitudes a otros
Propender por la consolidación de un hábitat saludable	Se institucionalizaron los comités cívicos ambientales	<ul style="list-style-type: none"> <li>• Crear un comité ambiental por cada JAC</li> <li>• Crear comité central del medio ambiente en la comuna 10.</li> </ul>	<ul style="list-style-type: none"> <li>• Apoyar la implementación de programas de conservación</li> </ul>
	Se han institucionalizado y divulgado los derechos y obligaciones ambientales de parte de la comunidad	<ul style="list-style-type: none"> <li>• Diseñar y ejecutar programas de sensibilización ambiental en la comuna 10, a nivel de comunidad y centros educativos</li> </ul>	<ul style="list-style-type: none"> <li>• Realizar programas de control ambiental por parte del DAGMA y EMSIRVA</li> </ul>
	Se han erradicado especies arbóreas dañinas y reforestación con especies apropiadas	<ul style="list-style-type: none"> <li>• Crear semilleros y viveros para el material vegetal apropiado en las instituciones educativas y comunitarias</li> </ul>	<ul style="list-style-type: none"> <li>• Realizar inventario de árboles dañinos, con ubicación exacta</li> <li>• Realizar articuladamente entre el DAGMA, la CVC y EMSIRVA la tala de árboles dañinos</li> </ul>
	Se han erradicado basureros crónicos en la comuna 10	<ul style="list-style-type: none"> <li>• Crear campañas educativas para prevenir la creación de basureros</li> </ul>	<ul style="list-style-type: none"> <li>• Realizar erradicación de basureros crónicos por parte del EMSIRVA, el DAGMA y la CVC</li> <li>• Diseñar programas de educación sobre clasificación y disposición final de desechos</li> </ul>

### 3.6 Generación de Ingresos y Empleo

Plan Prospectivo		Plan de Acción	
Objetivo	Resultados	Actividades	
		Compromisos de acción	Solicitudes a otros
Propiciar un perfil de fomento de la productividad en la comuna 10	Se han creado incubadoras de empresas productivas comunitarias	<ul style="list-style-type: none"> <li>• Crear el Comité Empresarial de la comuna 10</li> <li>• Crear la incubadora de la comuna</li> <li>• Gestionar convenios y realizar vínculos con programas afines regionales, nacionales e internacionales de desarrollo económico</li> </ul>	<ul style="list-style-type: none"> <li>• Desarrollar un censo de propuestas productivas y de demandas de empleo en la comuna 10</li> <li>• Garantizar recursos económicos de las Secretarías de Desarrollo Territorial y del área de fomento económico para la creación y fortalecimiento de incubadoras y empresas productivas comunitarias, que involucre a las diversas poblaciones de la comuna</li> <li>• Establecer programas permanentes para la recuperación y protección del mercado local y regional</li> <li>• Creación, dotación y fortalecimiento del Centro Empresarial comunitario de la comuna 10.</li> </ul>
	Se promovieron asociaciones y se concertaron alianzas estratégicas para ayudar el desarrollo empresarial e industrial de la comuna	<ul style="list-style-type: none"> <li>• Diseñar y gestionar el plan maestro para el fomento y desarrollo empresarial de la comuna</li> </ul>	<ul style="list-style-type: none"> <li>• Realizar mantenimiento y reposición en los servicios públicos de la comuna 10, por parte de EMCALI, EMSIRVA, el DAGMA y la CVC</li> <li>• Garantizar la adjudicación de recursos por los programas de apoyo propuestos por el Ministerio de Desarrollo (Secretaría de Fomento Económico, IFI, El Sena, Proexport)</li> </ul>
	Se institucionalizaron programas de capacitación para el empleo de los jóvenes con capital semilla	<ul style="list-style-type: none"> <li>• Desarrollar programas de capacitación para el empleo de acuerdo con la vocación empresarial de los y las jóvenes de la comuna</li> <li>• Diseñar e implementar proyectos productivos por parte de organizaciones comunitarias</li> </ul>	<ul style="list-style-type: none"> <li>• Garantizar el apoyo económico a proyectos empresariales juveniles por parte de la Secretaría de Bienestar Social y entidades competentes</li> </ul>

### 3.7 Tema : Infraestructura urbana y Servicios Públicos

Plan Prospectivo		Plan de Acción	
Objetivo	Resultados	Actividades	
		Compromisos de acción	Solicitudes a otros
Propender por una mayor cobertura y calidad en la prestación de los servicios públicos	Se ha logrado la participación de la ciudadanía en la calidad de los servicios públicos domiciliarios y el control de las tarifas.	<ul style="list-style-type: none"> <li>• Crear Comité de servicios públicos de la comuna 10, estableciendo relación permanente con la representación ciudadana en las Juntas Directivas de las Empresas de Servicios Públicos.</li> <li>• Realizar el control permanente a las tarifas de servicios públicos domiciliarios.</li> </ul>	<ul style="list-style-type: none"> <li>• Garantizar seguimiento periódico a la prestación de servicios públicos por parte de las instituciones correspondientes.</li> </ul>
	Se ha logrado el mantenimiento y reposición de las redes de acueducto y alcantarillado en la comuna 10	<ul style="list-style-type: none"> <li>• Garantizar la gestión progresiva de la reposición de las redes de servicios públicos ante las empresas públicas.</li> </ul>	<ul style="list-style-type: none"> <li>• Realizar reposición de redes de alcantarillado, por parte de los entes municipales, regionales y nacionales.</li> <li>• Realizar programa de separación de aguas residuales o entamboramiento de canales (canales calle 15 y 25, carreras 39 y 50)</li> </ul>



## **4 Adiciones y modificaciones al plan prospectivo y de acción 2008 – 2011**

Teniéndose presente que para la Comuna 10 aun sigue vigente el plan prospectivo mencionado en secciona anterior, a continuación se relacionan las acciones o proyectos propuestos y adicionados a cada eje temático<sup>3</sup>.

### **4.1 Seguridad y convivencia**

1. Dotación y fortalecimiento del puesto de policía de la carrera. 31 entre calles 17 y 18.
2. Ampliación y mejoramiento de la infraestructura del puesto de policía de la carrera. 31 entre calles 17 y 18.
3. Fortalecimiento del sistema de alarmas comunitarias.
4. Instalar cámaras de seguridad en vías y lugares estratégicos.
5. Establecimiento de un puesto de policía en la carrera. 34 con Calle 13 para mejorar la seguridad de varios barrios de la comuna.
6. Organización y carnetización de los vigilantes de cuadra para facilitar su identificación.
7. Fortalecer policía comunitaria con radios de comunicación.
8. Independizar el recaudo de los bancos y la oficina del CALI 10
9. Creación de la Red del Buen Trato.
10. Implementar ciclocarriles como medida de seguridad para los ciclistas.
11. Construcción de reductores de velocidad en zigzag en el interior de los barrios.
12. Recuperación y mantenimiento de la malla vial.
13. Construcción de ciclo rutas.
14. Demarcación y señalización de vías públicas.
15. Prevenir y reducir la drogadicción.

### **4.2 Educación**

1. Gestión de procesos de calidad en las instituciones educativas.
2. Mejoramiento de la infraestructura educativa.
3. Adecuación de comedores escolares en los planteles educativos.
4. Dotación de laboratorios de ciencia y tecnología, e implementos deportivos, artísticos y culturales a las instituciones educativas
5. Reposición y mantenimiento del alcantarillado en los planteles educativos.
6. Fortalecimiento de los restaurantes escolares.

---

<sup>3</sup> Nuevamente, esta actividad no sigue la metodología propuesta por la universidad Icesi a petición expresa de la comunidad.

7. Programa de actualización y formación de los docentes.
8. Articulación sectorial e intersectorial (convenios con el SENA y otras instituciones).
9. Fortalecimiento de las instituciones educativas técnicas.
10. Fortalecimiento y desarrollo de los proyectos transversales (educación sexual, gobierno escolar y democracia, medio ambiente).
11. Desarrollo de experiencias significativas en las instituciones educativas.
12. Implementación de programa de educación para adultos y jóvenes (desempleados, personas en extra-edad y adultos analfabetas)
13. Ajustes a manuales de convivencia por nueva ley de infancia.
14. Fortalecimiento de gobiernos escolares.
15. Capacitación de las ASOFAMILIAS en competencias ciudadanas con el objeto de asesorar a los estudiantes vulnerables.
16. Fortalecer capacidad en lectura y escritura de los estudiantes.
17. Evaluación de la calidad de vida de los docentes.
18. Identificar de manera especial al Colegio Comunal Nueva Granada como institución prioritaria al momento de gestionar apoyos estatales.
19. Implementar y/o fortalecer el servicio profesional psicológico en las instituciones educativas.
20. Fortalecimiento de la Red de Instituciones Educativas para lograr una mejor gestión.
21. Implementación de programa de educación para el trabajo y desarrollo humano con énfasis en emprendimiento empresarial.
22. Recuperación y desarrollo de la Central Didáctica San Roque.
23. Fortalecer programas lúdicos, recreativos e innovadores que coadyuven a la permanencia de los escolares.
24. Promoción del acceso a la informática, el arte, la cultura y el deporte con jornadas complementarias para niños y jóvenes; vinculando al sector empresarial.
25. Implementación de un programa de estímulos a estudiantes con excelencia académica y a deportistas de alto rendimiento que representen al Municipio, al Departamento y/o a la Nación.
26. Trabajo preventivo con la familia (escuela de padres)
27. Fortalecimiento de la cultura ciudadana a través del programa de servicio social de los estudiantes de décimo y onceavo grado.
28. Fortalecimiento de las redes de maestros y estudiantes.
29. Implementación de la gratuidad en las instituciones educativas oficiales.
30. Fortalecimiento de grupos culturales en las instituciones educativas.

### **4.3 Cultura, recreación y deporte**

1. Construcción de un Centro Cultural en la comuna con áreas específicas para cada actividad o disciplina.
2. Canalizar las inversiones en cultura a través de las JACs.
3. Fortalecimiento de las bibliotecas comunitarias.
4. Fomentar el intercambio cultural entre comunas.
5. Implementar convenios culturales con organizaciones artísticas y culturales (Bellas Artes, grupos de teatro, etc.).
6. Incentivar y fortalecer las habilidades o destrezas culturales de niños, jóvenes y adultos (danza, canto, dibujo y teatro).
7. Estimular la participación de los jóvenes en actividades culturales.
8. Dotación de escenarios culturales.
9. Crear el Banco de la cultura y el deporte de la comuna 10.
10. Fortalecimiento de escuelas de formación deportiva con entrenadores de alto rendimiento.
11. Mantenimiento y sostenimiento de espacios deportivos de la comuna 10.
12. Fortalecimiento de la ciclo-vía.
13. Implementar acciones legales contra el encerramiento de zonas verdes.
14. Acondicionamiento de escenarios deportivos para los niños, adultos mayores y discapacitados.
15. Fortalecimiento del deporte lúdico y recreativo.
16. Realización de convenios con la Escuela Nacional del Deporte y la Universidad del Valle para la formación deportiva.

### **4.4 Salud y bienestar social**

1. Asignación de sicólogos y médicos para los puestos de salud.
2. Gestión de vacunas contra enfermedades no cubiertas por el POS (fiebre amarilla, tuberculosis, influenza).
3. Desarrollo del festival de la salud.
4. Programas de control de zoonosis y vacunación contra la rabia.
5. Campañas preventivas contra el VIH-SIDA y enfermedades de transmisión sexual.
6. Gestionar ante la Secretaría de Salud el cumplimiento de sus funciones.
7. Gestionar la atención de enfermedades de alto costo (sida portadores).
8. Desarrollo de programas de salud mental
9. Creación de la red de urgencias de la Comuna 10; estableciendo el servicio de urgencias en uno de los centros de salud).
10. Fortalecimiento de programa de nutrición.

11. Continuación de los programas de seguridad alimentaria.
12. Controles a los expendios de alimentos preparados.

#### **4.5 *Vivienda y medio ambiente***

1. Consolidar las comisiones ambientales por JAC y reforzar el comité ambiental y la asociación ambiental.
2. Publicación trimestral de una gaceta ambiental.
3. Mejor comunicación entre el DAGMA y el Comité Ambiental.
4. Manejo integral de zonas verdes (control de la maleza, corte de césped, mantenimiento de especies arbóreas, control de hormiga arriera y plagas).
5. Mantenimiento de las dotaciones de zonas verdes (juegos infantiles, bancas, equipos de acondicionamiento físico).
6. Educación ambiental comunitaria (tenencia responsable de mascotas, uso adecuado del espacio público, jardinería y cuidado de las especies vegetales, manejo de residuos sólidos).
7. Implementación de un vivero comunal de material vegetal de reemplazo.
8. Control y medición de contaminación atmosférica (ruido, polución electromagnética, visual), con residuos sólidos y escombros (vectores, lixiviados, invasión del espacio público) y contaminación de canales de aguas lluvias y del río Cañaveralejo.
9. Entamboramiento de los canales de aguas residuales (con enfoques paisajistas, ciclo rutas, parque lineal).
10. Acompañamiento y fortalecimiento de las PRAES de la Comuna 10
11. Adecuar los parques como corredores ecológicos y temáticos de acuerdo a su ubicación y características propias del barrio en que se encuentran.
12. Recuperación del río Cañaveralejo.
13. Desarrollar un programa de restauración y conservación de especies vegetales autóctonos de Cali y el Valle en las zonas verdes y parques.
14. Implementación de sanciones por incumplimiento de la normatividad y disposiciones legales sobre medio ambiente.
15. Capacitación en legislación ambiental a la Policía.

#### **4.6 *Infraestructura urbana y Servicios Públicos***

1. Oferta de servicios públicos de calidad por parte del Estado.
2. Crear los comités de usuarios de servicios públicos.
3. Reposición de tuberías de acueducto.

#### ***4.7 Generación de Ingresos y Empleo***

1. Oferta de servicios públicos de calidad por parte del Estado.
2. Creación del comité de usuarios de servicios públicos.
3. Reposición de tuberías de acueducto.