
Comuna 6

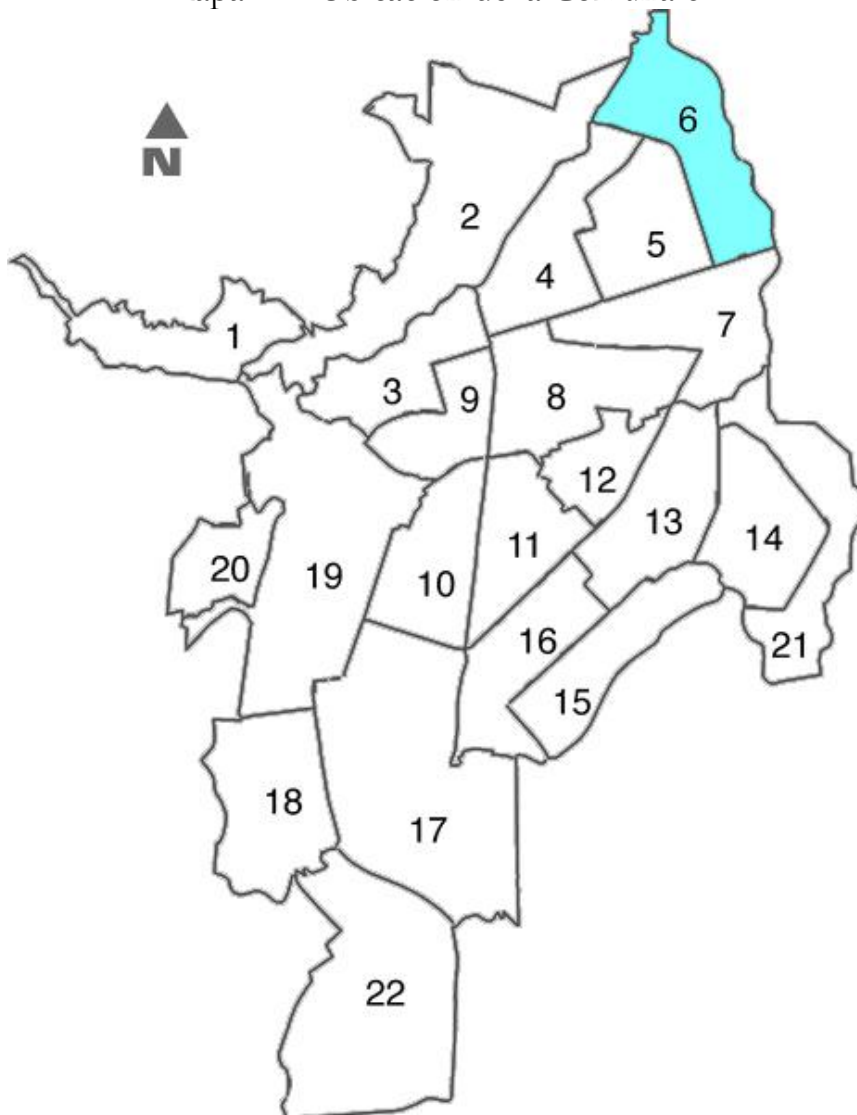
Tabla de contenido

1	<i>Caracterización socioeconómica de la comuna 6</i>	3
1.1	Composición, ubicación y aspectos demográficos	3
1.2	Aspectos Sociales	5
1.1.1	Estratificación	5
1.1.2	Salud	6
1.1.3	Servicios públicos	6
1.1.4	Educación	7
1.1.5	Mortalidad	9
1.1.6	Seguridad y justicia	9
1.1.7	Recreación, cultura y turismo	10
1.1.8	Población encuestada en el SISBEN	10
1.3	Aspectos Económicos	11
2	<i>Identificación de problemas</i>	13
2.1	Educación	13
2.1.1	Baja cobertura y calidad educativa	13
2.2	Infraestructura urbana y servicios públicos	13
2.2.1	Malla vial deteriorada e inconclusa	13
2.3	Vivienda y medio ambiente	13
2.3.1	Creciente deterioro del medio ambiente	13
2.4	Cultura, recreación y deporte	14
2.4.1	Bajo fomento deportivo y cultural	14
2.5	Salud y bienestar social	14
2.5.1	Mala calidad en la prestación del servicio de salud	14
2.6	Otros problemas identificados	15
3	<i>Objetivos y plan de acción 2008 – 2011</i>	16
3.1	Educación	16
3.2	Infraestructura urbana y servicios públicos	16
3.3	Vivienda y medio ambiente	17
3.4	Cultura, recreación y deporte	17
3.5	Salud y bienestar social	18
4	<i>Formulación de ideas de proyecto</i>	19
5	<i>Anexos</i>	23

1 Caracterización socioeconómica de la comuna 6

1.1 Composición, ubicación y aspectos demográficos

Mapa 1-1. Ubicación de la Comuna 6.



Fuente: Departamento Administrativo de Planeación Municipal

La comuna 6 se encuentra ubicada en el nororiente de la ciudad. Limita por el sur con la comuna 5, por el sur oriente con la comuna 7, y por el occidente con las comunas 2 y 4. (Ver Mapa 1-1). Cubre el 4,1% del área total del municipio de Santiago Cali con 501,2 hectáreas,

La comuna 6 está compuesta por 10 barrios y cuatro urbanizaciones o sectores (ver Tabla 1-1). Comparativamente, esta comuna cuenta con el 4% de barrios de toda la ciudad. Las urbanizaciones y sectores de esta comuna corresponden al 4,5% del total. Por otro lado, esta comuna posee 864 manzanas, es decir el 6,2% del total de manzanas en toda la ciudad.

Tabla 1-1 Barrios, Urbanizaciones y Sectores de la Comuna 6

Código	Barrio, Urbanización o sector
0601	San Luís
0602	Jorge Eliecer Gaitán
0603	Paso del Comercio
0604	Los Alcazares
0605	Petecuy Primera Etapa
0606	Petecuy Segunda Etapa
0607	La Rivera I
0608	Los Guaduales
0609	Petecuy Tercera Etapa
0610	Ciudadela Floralia
0695	Fonaviemcali
0696	San Luís II
0697	Urbanización Calimio
0698	Sector Puente del Comercio

Fuente: Departamento Administrativo de Planeación Municipal

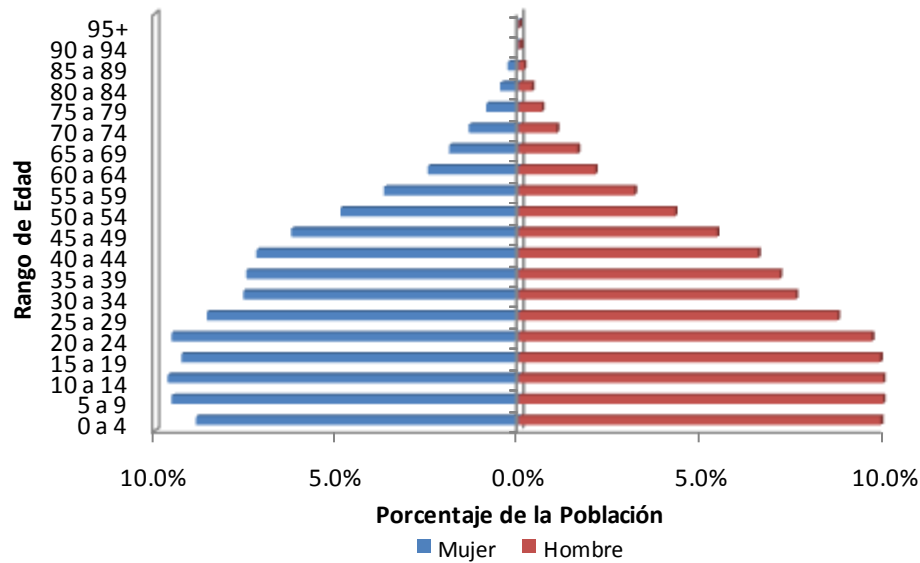
Esta comuna cuenta con 29.536 predios construidos -siendo la quinta comuna con mayor número de predios- y representa el 6,3% del total de la ciudad. Está conformada por 38.232 viviendas, lo cual corresponde al 7,6% del total de viviendas de la capital vallecaucana. El número de viviendas por hectárea es 76,3, cifra superior a la densidad de viviendas para el total de la ciudad que es de 41,6 viviendas por hectárea.

En cuanto a población, en esta comuna habita el 8,2% de la población total de la ciudad, es decir 166.906 habitantes, de los cuales el 47,8% son hombres (79.850) y el 52,2% restante mujeres (87.056). Esta distribución de la población por genero es similar al que se presenta para el consolidado de Cali (47,14% son hombres y el 52,86% mujeres). El número de habitantes por hectárea –densidad bruta- es de 333¹. Por otro lado, la composición étnica de la población de esta comuna se asemeja a la composición de la ciudad; puesto que en esta comuna el 20,6% de sus habitantes se reconoce como afrocolombiano o afrodescendiente, mientras en la ciudad este porcentaje alcanza el 26,2%. De igual forma, la participación de la población indígena corresponde al 0,4% de la población total, porcentaje muy parecido al del total de Cali (0,5%).

Al considerar la distribución de la población por edades (Gráfico 1-1), se encuentra una gran similitud entre hombres y mujeres. Así mismo es interesante observar que la pirámide poblacional de esta comuna presenta una alta concentración de población para las cohortes cercanas a su base. En otras palabras, la proporción de personas en edades menores a 29 años es relativamente mayor que la población entre 30 y 49 años.

¹ Es importante anotar que la densidad mayor entre todas las comunas, es de 358,1 para la comuna 13 y la menor es la comuna 22 con una densidad de 8,5 habitantes por hectárea.

Gráfico 1-1. Pirámide poblacional de la Comuna 6



Fuente: DANE, Censo de Población del 2005.

Así mismo, es importante resaltar la experiencia migratoria de los habitantes de la comuna; el 43,5% de la población de Comuna 6 que cambió de residencia en los últimos cinco años lo hizo por razones familiares. El 35,8% por otra razón; el 13,2% por dificultad para conseguir trabajo y el 3% por amenaza para su vida.

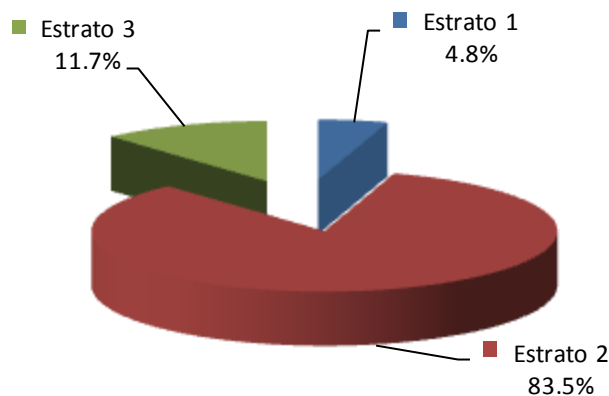
Por otro lado, del total de hogares de Comuna 6 el 4,7% tiene experiencia migratoria internacional. Del total de personas de estos hogares residentes de forma permanente en el exterior el 32,9% está en USA, el 39,9% en España y el 1% en Canadá.

1.2 Aspectos Sociales

1.1.1 Estratificación

En cuanto a la estratificación de las viviendas de esta comuna, tenemos que el estrato más común es el 2 (estrato moda), mientras que el estrato moda para toda la ciudad es el 3. Como se puede observar en el Gráfico 1-2, el estrato 2 es aquel que presenta una mayor proporción del total de lados de manzanas de esta comuna. Es más, en los estratos 1 y 2 se concentra el 88% de todos los lados de manzanas de la comuna.

Gráfico 1-2. Distribución de los Lados de las Manzanas de la Comuna 6 por Estratos



Fuente: Departamento Administrativo de Planeación Municipal.

En resumen, esta comuna concentra el 8,2% de la población total de la ciudad en un área que corresponde al 4,15% de la ciudad; lo cual implica una de las densidades más altas de la ciudad. Esta densidad relativamente alta es reflejo de la mayor concentración de estratos 1 y 2 en esta comuna.

1.1.2 Salud

La comuna 6 no posee centros de atención como hospitales ni clínicas. Por otro lado, posee el 3,9% de centros de salud y de atención básica (cifra que corresponde a 2 centros) con respecto al total de comunas; así mismo, cuenta con cuatro puestos de salud los cuales representan el 8,2% de la oferta de puestos de salud. Por tanto, esta comuna posee aproximadamente un puesto de salud por cada 42.000 habitantes y un centro de salud por cada 80.000 habitantes.

Es importante resaltar que, esta zona específica de la parte nororiente de Cali presenta una oferta relativamente baja de infraestructura en salud al compararse con el promedio de todas las comunas del municipio de Santiago de Cali².

1.1.3 Servicios públicos

La comuna 6 presenta una cobertura aproximada del 95% en servicios como acueducto, alcantarillado, energía y aseo. Así mismo, la comuna presenta una cobertura 77% en gas natural y cuenta con aproximadamente 18 líneas

² Esta información corresponde al año 2005 (Fuente: Cali en Cifras)

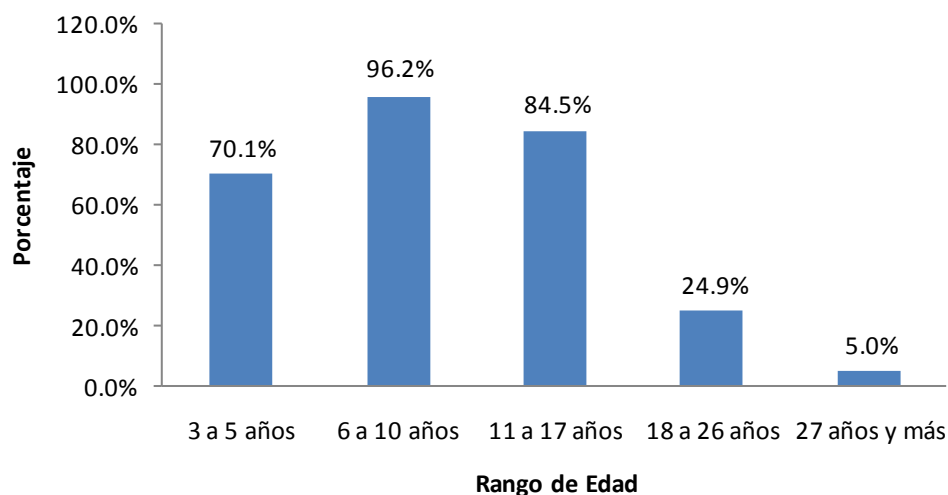
telefónicas por cada 100 habitantes, en comparación con el promedio municipal de 19 líneas³.

1.1.4 Educación

En la comuna 6 asistían, para 2005, un total de 23.874 estudiantes matriculados. De este total, se encontraba matriculado en el nivel preescolar un 13,1% en 57 instituciones educativas. Un 51,2% estaba matriculado en primaria en 53 establecimientos; mientras, el porcentaje de estudiantes matriculados que en secundaria y media es de 35,7%, en 27 establecimientos educativos. Así, la comuna 6 presta el servicio de educación al 5,8% del total de estudiantes de la educación pública del municipio.

Por otro lado, según el Censo de Población de 2005, la comuna 6 presentaba una asistencia escolar del 70,1% para el rango de edad de 3 a 5 años, lo que significa que del total de niños en ese rango de edad sólo el 70,1% asiste a un establecimiento educativo de básica preescolar. En el rango de edad de los 6 a 10 años hay una asistencia del 96,2%, mayor en comparación con el resto de rangos. (Ver Gráfico 1-3)

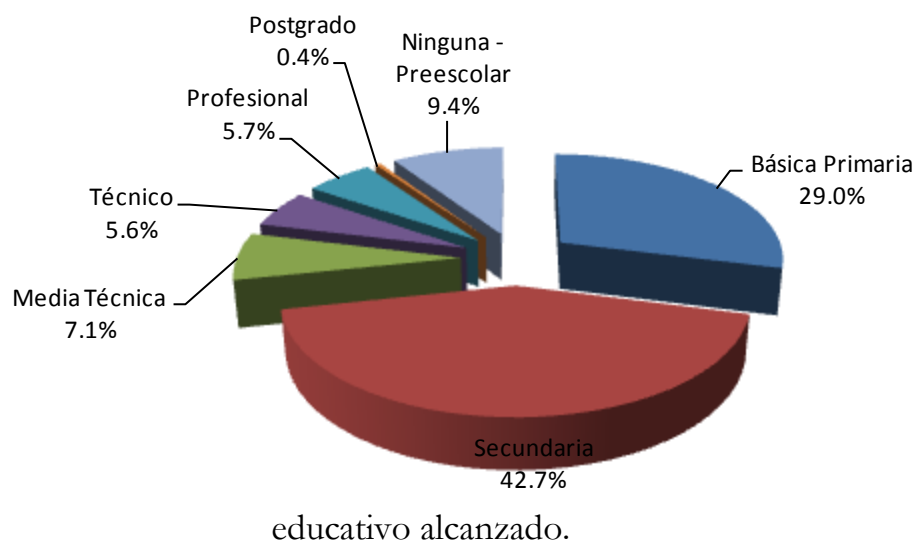
Gráfico 1-3 Asistencia Escolar en la Comuna 6.



Fuente: DANE.

³ Esta información corresponde al año 2005 (Fuente: Cali en Cifras)

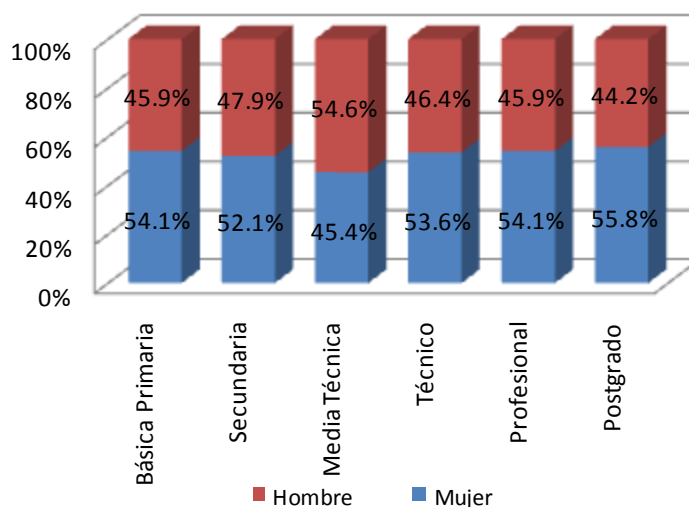
Gráfico 1-4 Composición de la población de la Comuna 6 por máximo nivel



Fuente: DANE.

El Gráfico 1-4 muestra que la comuna 6 está compuesta, en su mayoría, por personas con educación básica secundaria (completa e incompleta) (un 42,7% de la población total de la comuna), seguido por personas con básica primaria (completa e incompleta) con un 29%. Además, según el Gráfico 1-5, una mayor parte de tal composición se encuentra conformada por mujeres, ya que el 54% de los profesionales de la comuna 6 son mujeres. A su vez, esta característica se repite para las personas con básica secundaria, pues el 52% son mujeres.

Gráfico 1-5 Composición del Nivel Educativo por Sexo. Comuna 6

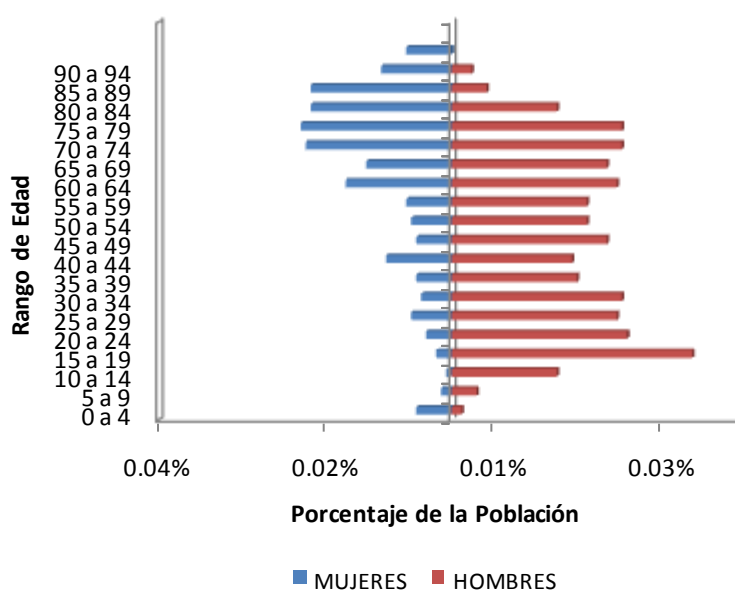


Fuente: DANE.

1.1.5 Mortalidad

Con respecto a la mortalidad, según el Censo de 2005, en la comuna 6 (Ver Gráfico 1-6) llama la atención que la mayor proporción de hombres fallecidos se encuentra en el rango 15 a 19 años, seguido por los rangos que comprende las edades de 20 a 34 años. Así mismo, se destaca la gran diferencia existente entre el porcentaje de hombres y mujeres fallecidas para la mayoría de las cohortes en los rangos de edad por debajo de los 70 años.

Gráfico 1-6. Mortalidad Total en la Comuna 6



Fuente: DANE.

1.1.6 Seguridad y justicia

La tasa de hurtos por cada 100.000 habitantes es inferior en esta comuna que la observada a nivel global en Cali (Ver Tabla 1-2). Por otro lado, esta comuna exhibe una tasa de 37,8 homicidios por cada 100.000 habitantes y en ella se presentó un 3,14% de los homicidios de la ciudad para el mismo período.

Tabla 1-2. Hurtos y Homicidios (Enero-Agosto 2006) de la Comuna 6, como porcentaje del total y como tasa.

	Porcentaje de los eventos totales del Municipio	Comuna 6 Tasa por cada 100.000 hab.	Total Cali Tasa por cada 100.000 hab.
Hurtos			
Personas	4,44%	104,25	192,09
Residencias	4,94%	50,33	83,30
Comercio	2,22%	10,78	39,66
Bancos	-	-	0,54
Automotores	3,69%	20,97	46,48
Motocicletas	4,30%	26,36	50,21
Homicidios			
	3,14%	37,75	73,98

Fuente: Observatorio Social.

En cuanto a la infraestructura de seguridad y justicia, para 2005, de las 19 inspecciones de policía que existen en la ciudad de Cali, dos se encuentran ubicadas en la comuna 6. Así mismo esta comuna cuenta con una estación de policía y un centro de atención inmediata. Esto, implica que un 6,2% de la infraestructura en seguridad de la que dispone la ciudad se encuentra ubicada en la comuna 6.

1.1.7 Recreación, cultura y turismo

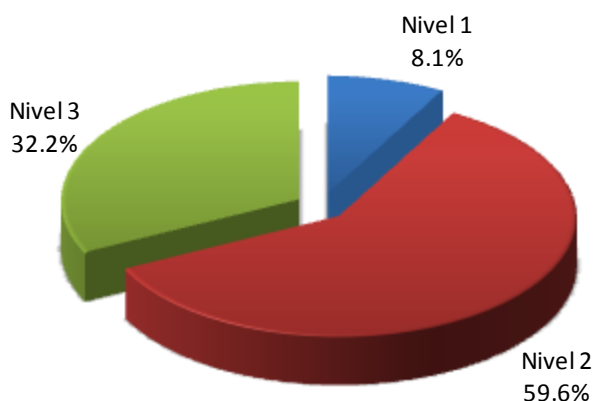
Es importante resaltar que en términos de recreación, cultura y turismo la oferta para esta comuna es inexistente. La comuna 6 no cuenta con salas de cine ni grupos de teatro, ni bibliotecas.

1.1.8 Población encuestada en el SISBEN

En esta comuna se presenta una de las mayores concentraciones de población encuestada en el SISBEN, 10,9% del total de la ciudad (128.508 personas) (a junio del 2007). Esto es reflejo del relativo alto nivel de los indicadores sociales de la comuna.

De la población encuestada en el SISBEN en esta comuna, el 59,6% corresponde al nivel 2 y el 32,2% al nivel tres. Este comportamiento es muy diferente al total de la población encuestada para Cali, en el que el 34% corresponde al nivel 1 y el 42,6% al nivel 2. Niveles de SISBEN diferentes a los mencionados anteriormente no se presentan o su ponderación al interior de la comuna es insignificante.

Gráfico 1-7. Distribución de la Población clasificada por el SISBEN en la Comuna 6.



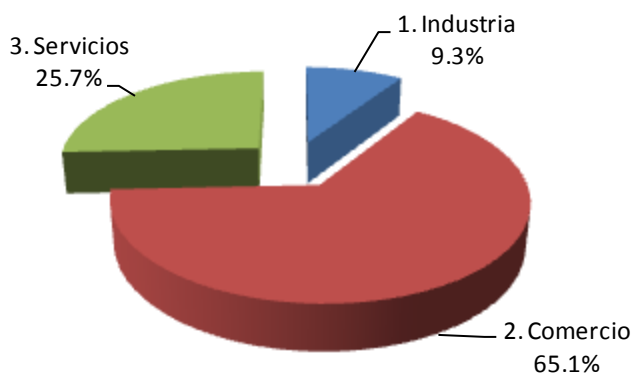
Fuente: DAPM.

De manera análoga, esta comuna presenta el 7,4% de las viviendas con hacinamiento de la ciudad (5.550 viviendas).

1.3 Aspectos Económicos

De acuerdo con el Censo Económico de 2005, 3,8% de las unidades económicas de la ciudad se encontraban en esta comuna, de las cuales 65,0% pertenecen al sector comercio, 25,7% al sector servicios y 9,3% a industria (ver Gráfico 1-8). Esta composición es consecuente con el total de la ciudad donde el comercio predomina, representando el 60,4% de todas las unidades económicas. Así, esta comuna presenta una vocación mayor que toda la ciudad hacia el comercio.

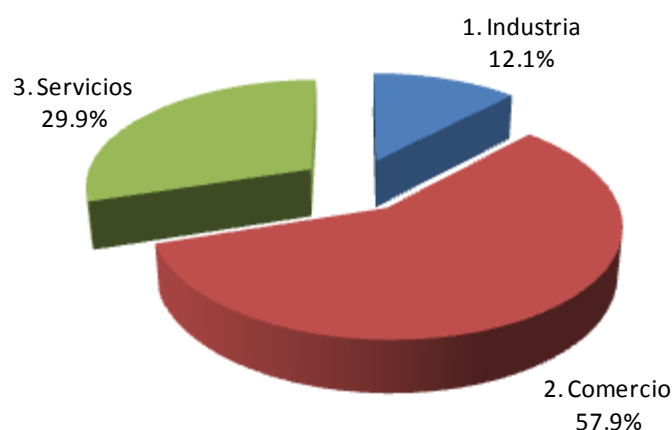
Gráfico 1-8. Distribución de las unidades económicas por sector económico en la Comuna 6.



Fuente: Censo Económico 2005 (DANE)

Esta vocación es corroborada, al analizar el trabajo generado por esas unidades económicas. Para esta comuna encontramos que el 57,9% (ver Gráfico 1-9) corresponde a comercio, mientras que para el total de la ciudad el sector genera únicamente el 36,4% de los puestos de trabajo.

Gráfico 1-9. Proporción de puestos de trabajo generados por sector económico en la Comuna 6.



Fuente: Censo Económico 2005 (DANE).

De esas unidades económicas, el 98,7% corresponde a micro empresas, 1,16% a pequeñas, y el 0,2% a medianas (Las empresas fueron clasificadas según el número de empleados). Por otro lado, si se emplea el pago de para-fiscales como una medida de la formalidad de la unidad económica, encontramos que en esta comuna el 77,7% de las unidades económicas son informales.

Por otro lado, el 3% de las unidades económicas de esta comuna corresponden a puestos móviles y el 47,3% a viviendas con actividad económica. Al comparar estos porcentajes con lo observado para el total de Cali, sobresale el hecho de que en esta comuna se presenta un porcentaje ligeramente menor de puestos móviles, así como un porcentaje mayor de viviendas con actividad económica que en el total de la ciudad.

Tabla 1-3. Distribución de las unidades económicas por tipo de emplazamiento en la Comuna 6.

Tipo de Emplazamiento	Comuna 6	Total Cali
Local, oficina, fábrica, puesto fijo	49.62%	70.75%
Vivienda con actividad económica	47.35%	23.69%
Puesto móvil	3.03%	5.57%

Fuente: Censo Económico 2005 (DANE).

Finalmente, si bien la comuna se caracteriza por su vocación comercial, es importante anotar que en ella se concentra el 5,7% de las unidades económicas fabricantes de prendas de vestir. Adicionalmente en el sector servicios, esta comuna se caracteriza por prestar 5,2% de los servicios comunitarios, sociales y personales de la ciudad.

2 Identificación de problemas

A partir de la información anterior y la discusión llevada a cabo por los miembros de la comuna 6, se consideran como prioritarios los problemas que se muestran a continuación y que han sido descritos por los miembros de la comuna.

2.1 Educación

2.1.1 Baja cobertura y calidad educativa

De acuerdo con la comunidad en la comuna 6 las principales causas de este problema son: la falta de infraestructura y dotación educativa y el inadecuado número de docentes y de la formación de éstos; la falta de presupuesto destinado a educación; el bajo cumplimiento en el pensum académico por constantes paros; el poco control ciudadano sobre la educación y un modelo educativo que no responde a las expectativas y necesidades de la comunidad, han contribuido a que los bachilleres salgan mal preparados y por lo tanto se presente un incremento en la deserción de estos del sistema educativo.

Igualmente, la baja cobertura y calidad del sistema educativo ha generado inasistencia escolar de niños y jóvenes, desempleo calificado, inseguridad en la zona e incrementos de los casos de drogadicción en los jóvenes.

2.2 Infraestructura urbana y servicios públicos

2.2.1 Malla vial deteriorada e inconclusa

En la comuna 6, las vías secundarias sin pavimentar, el mal mantenimiento que se realiza a las alcantarillas y vías, el alto flujo vehicular, la existencia inadecuada de árboles en las vías y el deficiente sistema de drenaje de aguas lluvias; han generado el agrietamiento de las viviendas cercanas a las vías, alta accidentalidad, deterioro del parque automotor y problemas de movilidad y demoras en los tiempos de traslado de los habitantes de la comuna.

2.3 Vivienda y medio ambiente

2.3.1 Creciente deterioro del medio ambiente

En la comuna 6, los habitantes presentan problemas de salud (sistema respiratorio, auditivo, visual); se ha deteriorado la imagen de los barrios; ha

incrementado la carga de residuos contaminantes, lo que ha atraído vectores y roedores; y se ha incrementado la accidentalidad y los problemas de movilización de los peatones.

Esta problemática es producto de la contaminación (visual, ruido, zonas verdes, canales de aguas residuales) que genera la invasión ilegal del espacio público, del poco control de la autoridad ambiental, del manejo inadecuado de los residuos sólidos (basuras, escombros) y la escasa cultura ciudadana en relación al cuidado del medio ambiente (ausencia de programas educativos).

Igualmente, la falta de mantenimiento de parques y zonas verdes y la escasa inversión en programas ambientales, así como la contaminación industrial (ingenios y zona industrial de Yumbo), han contribuido al deterioro ambiental.

2.4 Cultura, recreación y deporte

2.4.1 Bajo fomento deportivo y cultural

En la comuna 6, no hay suficientes escenarios deportivos, recreativos ni culturales (bibliotecas comunitarias), y a los pocos existentes no se les realiza el mantenimiento adecuado. Tampoco hay escuelas de formación ni centros de iniciación deportiva, artística y cultural; hace falta una capacitación adecuada a los líderes de la comunidad en cultura y deporte para su empoderamiento y no existen canales de información y difusión del deporte, la cultura, el arte y la recreación.

Esta situación ha contribuido al mal aprovechamiento del tiempo libre de la comunidad, a que se generen problemas de inseguridad y drogadicción, y en términos generales, a la desintegración de la comunidad.

2.5 Salud y bienestar social

2.5.1 Mala calidad en la prestación del servicio de salud

La comuna 6 cuenta con una deficiencia en infraestructura en salud expresada en: pocos centros de segundo nivel, mal mantenimiento y dotación en los puestos de salud para funcionar las 24 horas. Por otra parte, hace falta personal calificado y suficientes médicos; los programas de promoción y prevención en salud son deficientes y no se realiza de forma correcta el ejercicio de veeduría ciudadana.

Lo anterior ha llevado a que se realicen malos diagnósticos y un tratamiento inadecuado de las enfermedades, incremento en las tasa de morbilidad y mortalidad, reducción en la demanda en la utilización de los servicios y un aumento en los costos del servicio de salud ya que los usuarios deben utilizar otros centros fuera de la comuna.

2.6 Otros problemas identificados

La Tabla 2-1 contiene otras situaciones problemáticas identificadas por los miembros de la comuna 6 que no se encuentran priorizadas.

Tabla 2-1. Problemáticas no priorizadas

Área	Situaciones problemáticas
SEGURIDAD Y CONVIVENCIA	<p>Ausencia de programas formativos (culturales, técnicos) o de uso del tiempo libre de los jóvenes de la comuna (poco sentido de pertenencia hacia la comuna)</p> <p>Drogadicción juvenil</p> <p>Pandillas juveniles</p> <p>Baja articulación de los grupos vulnerables (madres cabezas de hogar, vendedores ambulantes, desplazados, personas con discapacidad en las propuestas de desarrollo de la comuna)</p> <p>Juntas de Acción Comunal sin codificar bajo un acuerdo del Concejo de Cali</p> <p>Trabajo comunitario desarticulado (falta cultura organizacional y de unidad para la planificación e información)</p> <p>Ausencia de canales informativos a nivel de la comuna</p> <p>Falta adecuación de la casa hogar del anciano</p> <p>Sedes comunales en mal estado y ausencia de las mismas.</p> <p>Ausencia de fuerza pública en algunos sectores peligrosos de la comuna</p> <p>Violencia intrafamiliar</p>
TRANSPORTE Y MOVILIDAD	<p>Embotellamiento en Floralia y Calimio</p> <p>Ausencia de señalización interna y reductores de velocidad</p> <p>Falta de semáforos y puentes peatonales</p> <p>Ausencia de un plan de movilidad para la comuna</p> <p>Ausencia de cobertura en transporte (el transporte publico no entra a algunos barrios de la comuna) (y alimentadores del MIO)</p> <p>Ausencia de legalización de transporte público</p>
SERVICIOS PÚBLICOS	<p>Mal servicio de recolección de basuras (incumplimiento en los horarios, ausencia de estrategias de comunicación por parte de EMSIRVA)</p> <p>Deficiente educación en cultura ciudadana en el manejo de basuras</p> <p>Redes de alcantarillado y acueducto en pésimo estado (obsoletos)</p> <p>Manejo inadecuado de los escombros</p> <p>Insuficiencia de servicios públicos en el jarillón del Río Cali y Río Cauca</p>
ECONÓMICO	<p>Ausencia de programas que generen ingresos a la comuna</p> <p>Desempleo</p> <p>Ausencia de fuentes de trabajo para los jóvenes</p>

3 Objetivos y plan de acción 2008 – 2011

3.1 Educación

Problema: Baja cobertura y calidad educativa		
Objetivo	Situación deseada	Actividad
Adecuada cobertura y calidad de la educación pública	<ul style="list-style-type: none">- Bachilleres bien preparados- Poca deserción en la universidad- Mayor asistencia a las escuelas por parte de niños y jóvenes- Disminución del desempleo calificado- Disminuye la drogadicción- Centros educativos en perfecto estado físico y bien dotados	<ul style="list-style-type: none">- Incrementar la infraestructura y dotación educativa- Destinar mayor presupuesto para el fomento de la educación- Obtener centros educativos, dotaciones y mantenimientos óptimos- Capacitar el personal docente- Contratar el número de docentes necesarios para abarcar la cobertura requerida- Cumplir el pensum del sector oficial- Realizar seguimiento a los programas académicos- Diseñar un modelo educativo adecuado a las necesidades y expectativas de la comunidad- Creación de la institución educativa en el sector de Floralia

3.2 Infraestructura urbana y servicios públicos

Problema: Malla vial deteriorada e inconclusa		
Objetivo	Situación deseada	Actividad
Malla vial terminada y en buen estado	<ul style="list-style-type: none">- Las vías se encuentran en buen estado- Reducir el agrietamiento de las viviendas cercanas a estas vías- Reducir la accidentalidad- Reducir el deterioro del parque automotor- Reducir el tiempo traslado de los obreros a su sitio de trabajo	<ul style="list-style-type: none">- Adecuación y mantenimiento de las vías de la comuna- Creación de nuevas vías que desembotellen la comuna- Invertir recursos de Estado en el mantenimiento de alcantarillados y vías- Utilizar materiales de mejor calidad para la construcción de las vías- Regular el flujo vehicular y el peso de los vehículos- Realizar siembra de árboles de una forma adecuada- Mejorar el sistema de drenaje de aguas lluvias

3.3 Vivienda y medio ambiente

Problema: Creciente deterioro del medio ambiente		
Objetivo	Situación deseada	Actividad
Vivienda digna y medio ambiente saludable	<ul style="list-style-type: none"> - Aumento de familias con vivienda digna - Mejorar la salubridad en los habitantes de la comuna - Mejorar la imagen de los barrios y la comuna - Mínima carga de residuos contaminantes - Eliminación de vectores y roedores - Mejorar la movilización de los peatones 	<ul style="list-style-type: none"> - Reubicación de familias que se encuentran en asentamientos subnormales - Gestionar, realizar programas de mejoramiento y construcción de nuevas viviendas en la comuna 6 - Realizar programas en materia de prevención de desastres - Descontaminación (visual, ruido, zonas verdes, canales de aguas residuales) - Generar espacio público libre para circular en él - Control ambiental por parte de la autoridad ambiental - Realizar un buen manejo de los residuos sólidos (basuras y escombros) - Generar una cultura ciudadana en relación al medio ambiente - Realizar un adecuado mantenimiento de parques y zonas verdes - Realizar una mayor inversión en programas ambientales - Reducir la contaminación industrial (Ingenios y zona industrial Yumbo)

3.4 Cultura, recreación y deporte

Problema: Bajo fomento deportivo y cultural		
Objetivo	Situación deseada	Actividad
Mayor fomento del deporte y la cultura	<ul style="list-style-type: none"> - Adecuado empleo del tiempo libre - Buena salud mental - Seguridad en la comuna - Integración de la comunidad 	<ul style="list-style-type: none"> - Creación de nuevos escenarios deportivos y culturales en la comuna - Conformar escenarios y escuelas de formación deportiva, recreativa y cultural - Realizar un adecuado mantenimiento de los escenarios deportivos y culturales

		<ul style="list-style-type: none"> - Formación de los líderes comunitarios para la difusión del deporte y la cultura - Crear el canal, emisora y periódico comunitario para visibilizar las distintas actividades culturales y deportivas de la comuna - Incrementar la inversión para el fomento deportivo, cultural y artístico - Generar una política pública que contemple la diversidad cultural, recreativa y deportivas de la comuna
--	--	---

3.5 Salud y bienestar social

Problema: Mala calidad en la prestación del servicio de salud		
Objetivo	Situación deseada	Actividad
Mejorar la calidad de vida de los habitantes de la comuna 6	<ul style="list-style-type: none"> - Mejorar la calidad de la atención prestada en los centros de salud - Baja tasa de morbilidad y mortalidad en la comuna - Alta demanda en la utilización de servicios de salud en los centros de salud de la comuna 6 - Bajos costos por la utilización de los servicios al interior de la comuna - Lograr el mejoramiento de la calidad de vida de los diferentes grupos sociales, vulnerables y minoritarios de la comuna 6 - Sedes comunales en buen estado 	<ul style="list-style-type: none"> - Incrementar el número de centros de segundo nivel en la comuna - Realizar un correcto mantenimiento y dotación de los puestos de salud para su funcionamiento las 24 horas - Contar con personal médico calificado en cada centro de salud - Generar programas eficientes para la promoción y prevención en salud - Realizar un correcto ejercicio de veeduría ciudadana - Realizar programas, capacitaciones y proyectos que mejoren la calidad de vida de los diferentes grupos sociales, vulnerables y minoritarios de la comuna 6

4 Formulación de ideas de proyecto

CATEGORÍA: Educación	
Objetivo 1	Adecuada cobertura y calidad de la educación pública
Idea de proyecto	Mejoramiento de la calidad educativa en la comuna
Meta	<ul style="list-style-type: none"> - A (Fecha) se ha construido una institución educativa pública para bachillerato en el sector de Floralia - A (Fecha) todos los centros educativos de la comuna han sido dotados con las herramientas necesarias y se les ha realizado un adecuado mantenimiento - A (Fecha) se han realizado X jornadas de capacitación a los docentes - A (Fecha) se han nombrado X docentes.
Indicador	Número de instituciones educativas construidas Número de centros educativos dotados y con mantenimiento Número de jornadas de capacitación a los docentes realizadas Número de docentes nombrados
Fuente del Indicador	Comité de planificación de la comuna 6. Junta Administradora Local. Centros educativos de carácter técnico.
Solicitudes a otros	Secretaría de Educación

CATEGORÍA: Infraestructura urbana y servicios públicos	
Objetivo 1	Malla vial terminada y en buen estado
Idea de proyecto	Mejoramiento de la malla vial de la comuna 6
Meta	<ul style="list-style-type: none"> - A (Fecha) se han pavimentado X vías - A (Fecha) se ha realizado mantenimiento de X vías
Indicador	Número obras de pavimentación de vías realizadas Número de obras de reparación de vías realizadas
Fuente del Indicador	Secretaría de Infraestructura y Valorización. JAL. Comité de planificación de la comuna 6.
Solicitudes a otros	Secretaría de Infraestructura y Valorización

CATEGORÍA: Vivienda y medio ambiente	
Objetivo 1	Vivienda digna y medio ambiente saludable
Idea de proyecto	Creación de una cultura medioambiental a través de la inversión, control y participación ciudadana
Meta	<ul style="list-style-type: none"> - A (Fecha) se ha realizado seguimiento y evaluación a programas y políticas ambientales aplicadas en la comuna 6 - A (Fecha) se han realizado X programas de sensibilización y educación en cultura ciudadana y medio ambiente - A (Fecha) se ha incrementado en un X% el presupuesto de inversión destinado al cuidado del medio ambiente en la comuna
Indicador	Resultados del seguimiento y evaluación de los programas y políticas ambientales Número de programas de sensibilización ambiental realizados en la comuna Presupuesto destinado al cuidado del medio ambiente en la comuna
Fuente del Indicador	Comité de planificación, Comités ambientales y Juntas Administradoras Locales de la comuna 6.
Solicitudes a otros	DAGMA

CATEGORÍA: Cultura, recreación y deporte	
Objetivo 1	Mayor fomento del deporte y la cultura
Idea de proyecto	Mejoramiento y adecuación de la infraestructura deportiva, recreativa y cultural Programa de fomento de la cultura, el deporte y la recreación
Meta	<ul style="list-style-type: none"> - A (Fecha) se han creado X centros culturales - A (Fecha) se han creado X escuelas deportivas en la comuna - A (Fecha) se han creado X bibliotecas comunitarias y dotación de las mismas - A (Fecha) se ha realizado adecuación y mantenimiento de todos los escenarios deportivos, recreativos y culturales - A (Fecha) se han realizado X jornadas de capacitación y sensibilización en los temas de cultura, deporte y recreación a los líderes comunitarios - A (Fecha) se han creado X medios de comunicación popular para visibilizar las actividades culturales, deportivas y la recreativas de la comuna

Indicador	Número de centros culturales, escuelas deportivas y bibliotecas comunitarias creadas Número de escenarios deportivos, recreativos y culturales adecuados Número de talleres de capacitación y sensibilización realizados Medios de comunicación creados y utilizados en la difusión de las actividades de la comuna
Fuente del Indicador	Secretaría de Cultura y Turismo. Secretaría de Deporte y Recreación. Comité de planificación de la comuna 6. Junta Administradora Local
Solicitudes a otros	Secretaría de Cultura y Turismo. Secretaría de Deporte y Recreación

CATEGORÍA: Salud y bienestar social	
Objetivo 1	Mejorar la calidad de vida de los habitantes de la comuna 6
Idea de proyecto	Mejoramiento de la calidad del servicio de salud
Meta	<ul style="list-style-type: none"> - A (Fecha) se han creado X centros de salud de segundo nivel - A (Fecha) se ha realizado mantenimiento y dotación de todos los centros y puestos de salud existentes - A (Fecha) se ha incrementado en un X% el número de centros de salud con atención permanente (24 horas) - A (Fecha) se ha incrementado en un X% la cobertura de los canales de comunicación sobre los programas de prevención entre las entidades y la comunidad - A (Fecha) se ha realizado seguimiento y control a las veedurías ciudadanas y liga de usuarios
Indicador	Número de centros de salud de segundo nivel creados Número de centros de salud dotados y con mantenimiento realizado Número de centros de salud con atención las 24 horas Número de asistentes a los programas de prevención realizados Resultados del seguimiento y control a las veedurías ciudadanas y liga de usuarios
Fuente del Indicador	Centros y puestos de salud de la comuna 6. Empresas Sociales del Estado ESES.
Solicitudes a otros	Secretaría de Salud Pública

5 Anexos

Diagrama 1. Árbol de problema del eje de Educación

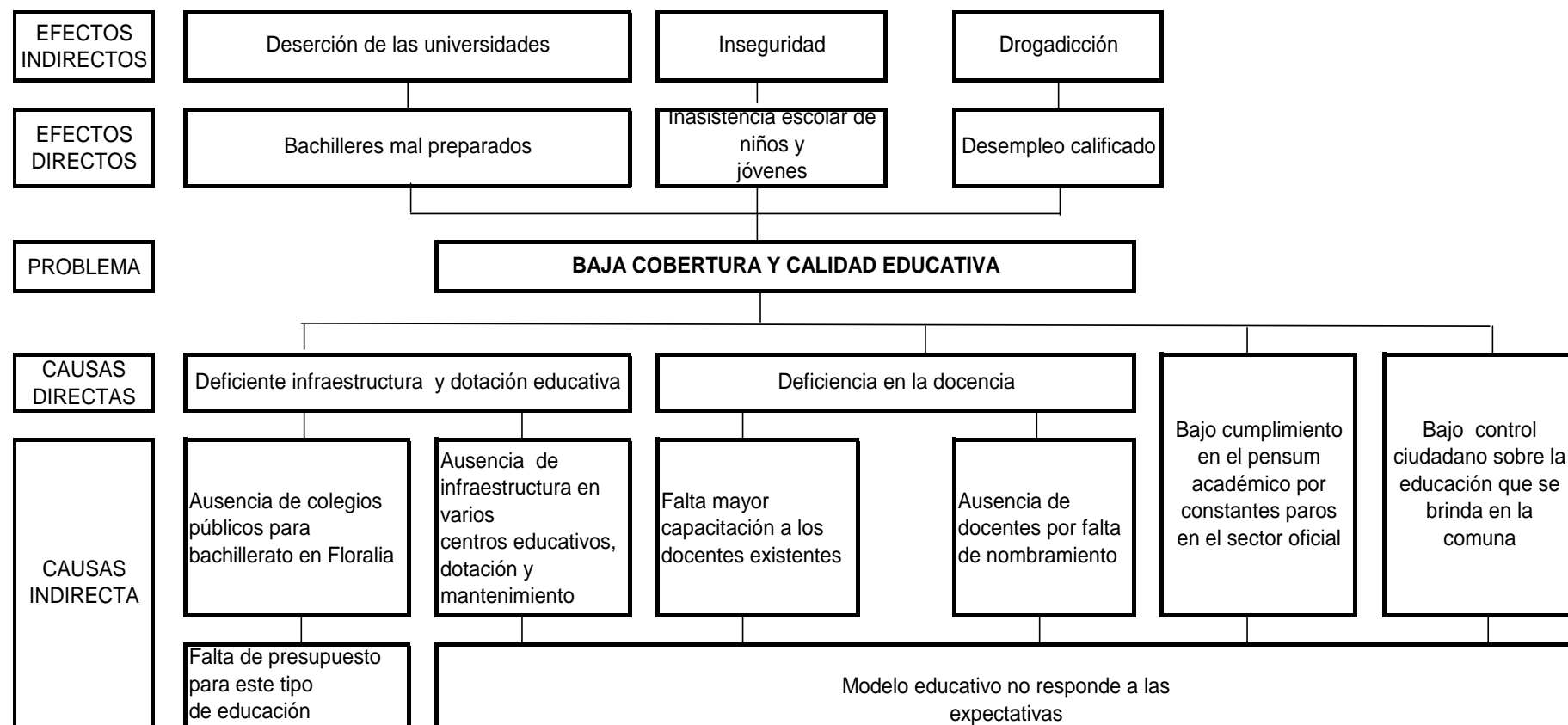


Diagrama 2. Árbol de objetivos del eje de Educación

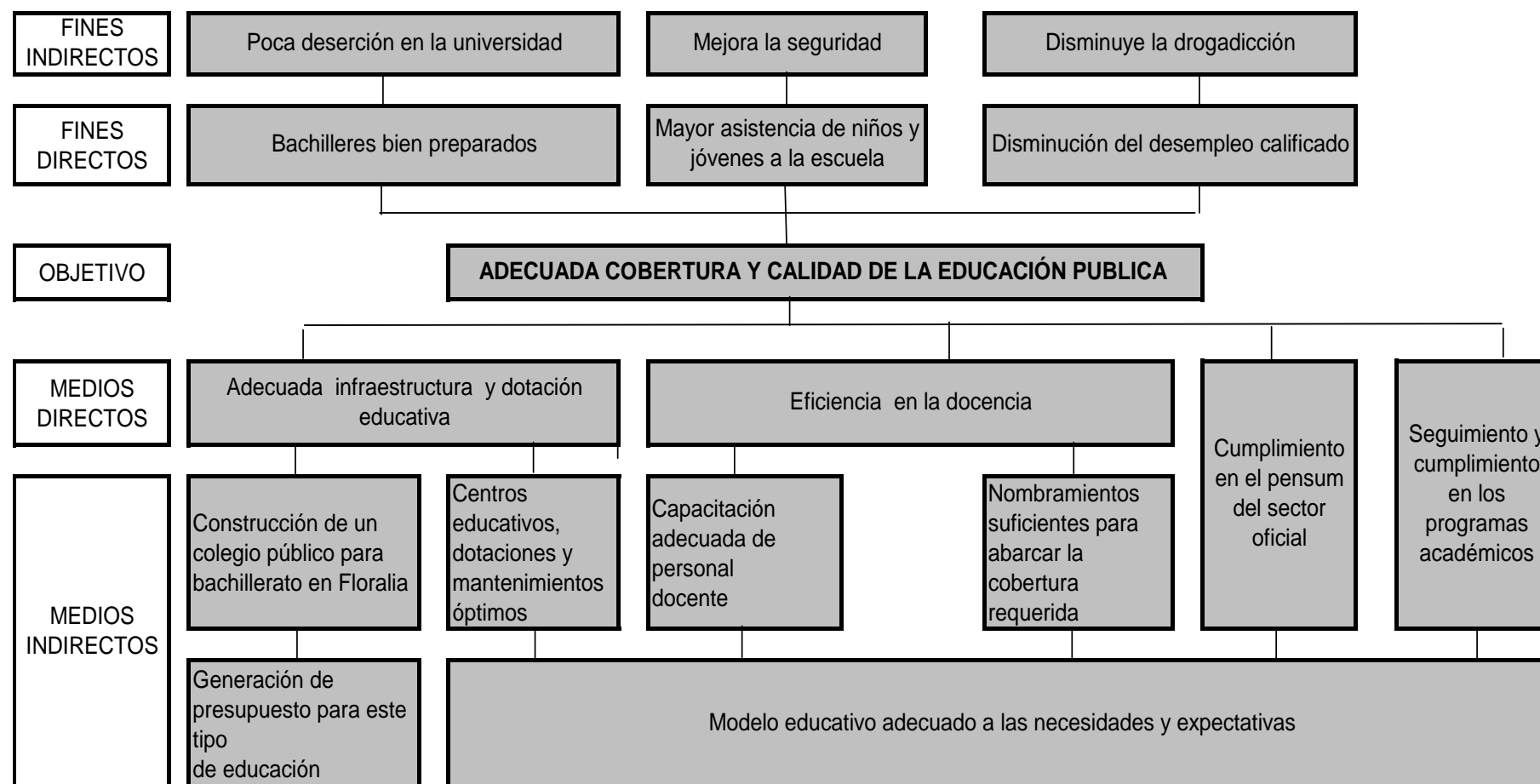


Diagrama 3. Árbol de problema del eje de Infraestructura Urbana y Servicios Públicos.

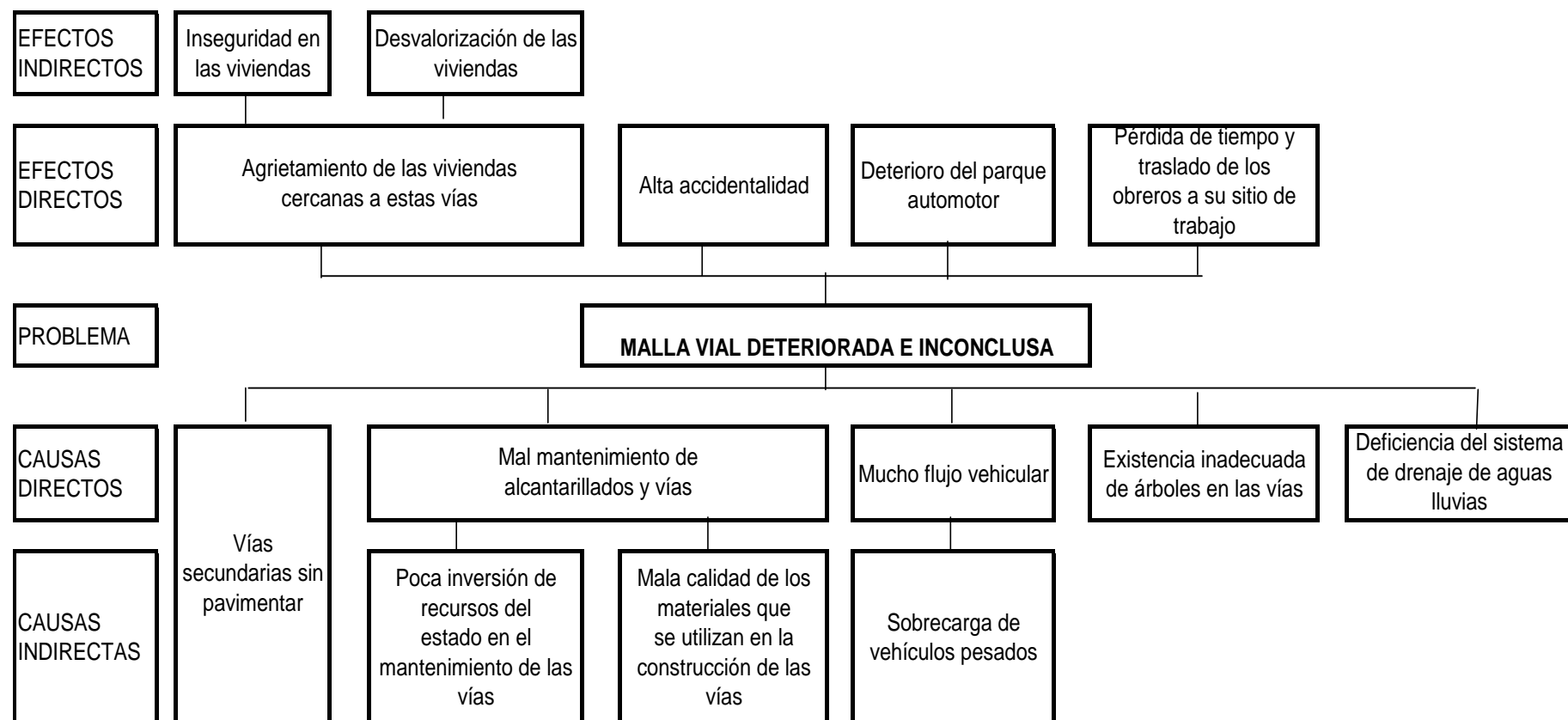


Diagrama 4. Árbol de objetivos del eje de Infraestructura Urbana y Servicios Públicos.

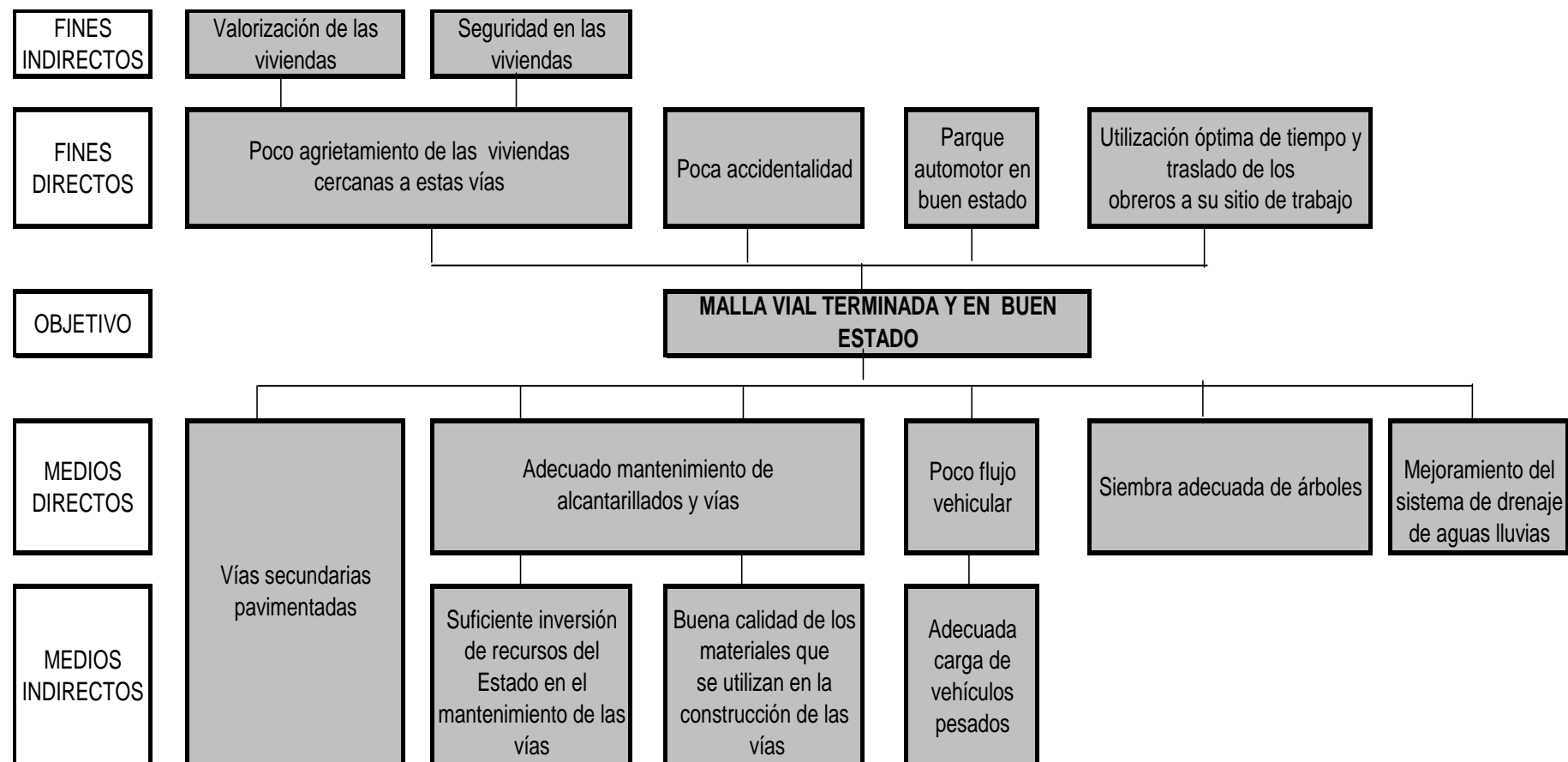


Diagrama 5. Árbol de problema del eje de Vivienda y Medio Ambiente.

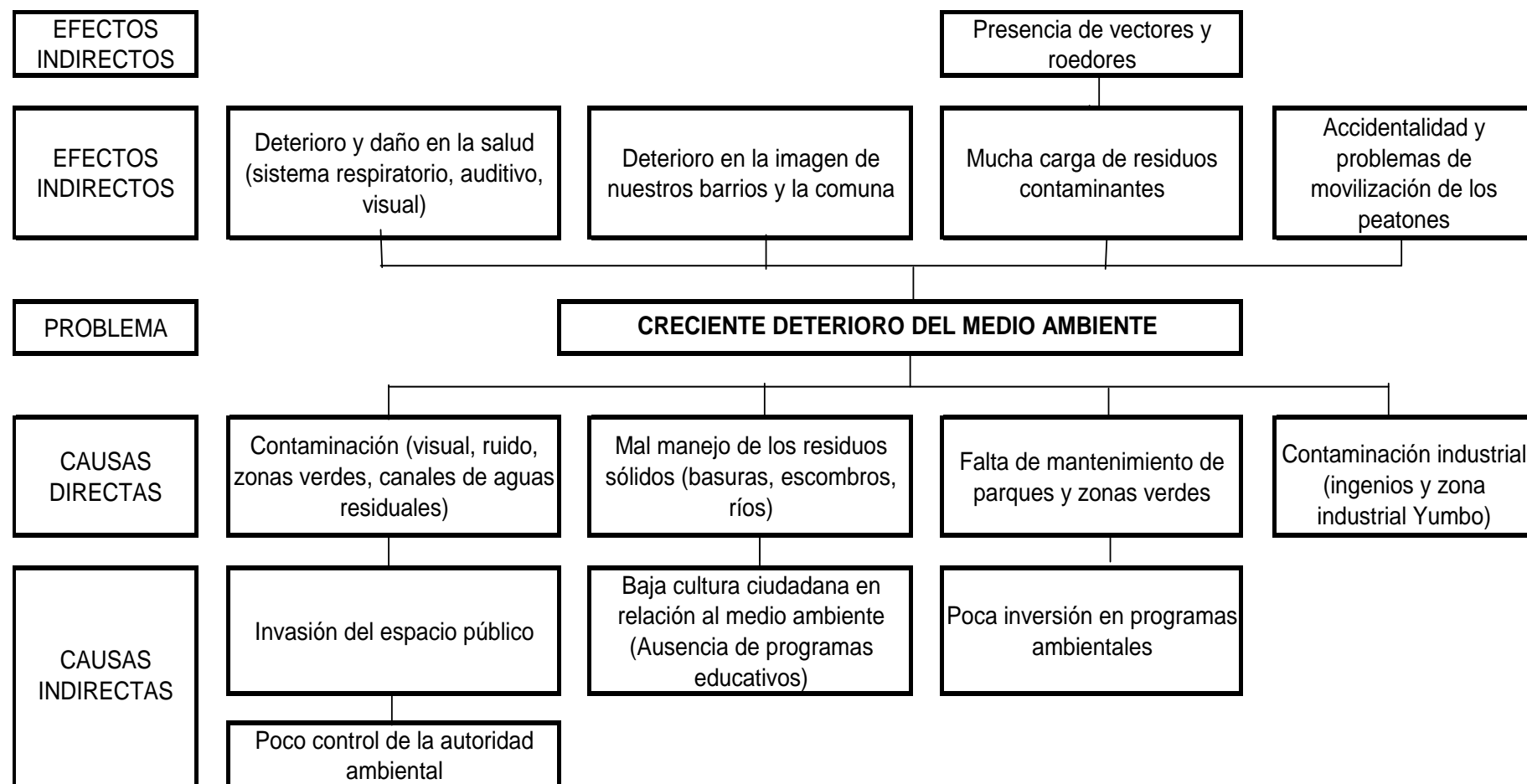


Diagrama 6. Árbol de objetivos del eje de Vivienda y Medio Ambiente.

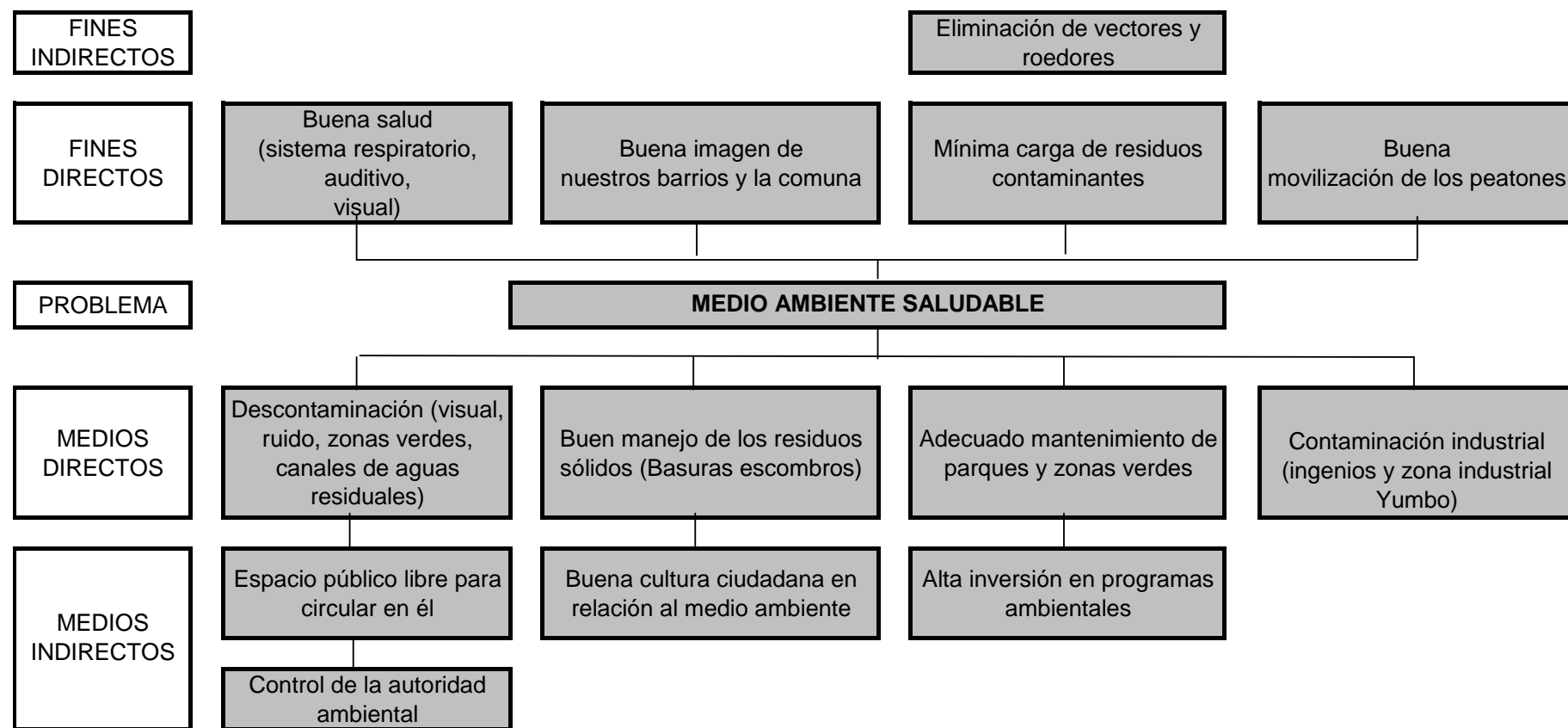


Diagrama 7. Árbol de problema del eje de Cultura, Recreación y Deporte.



Diagrama 8. Árbol de objetivos del eje de Cultura, Recreación y Deporte.

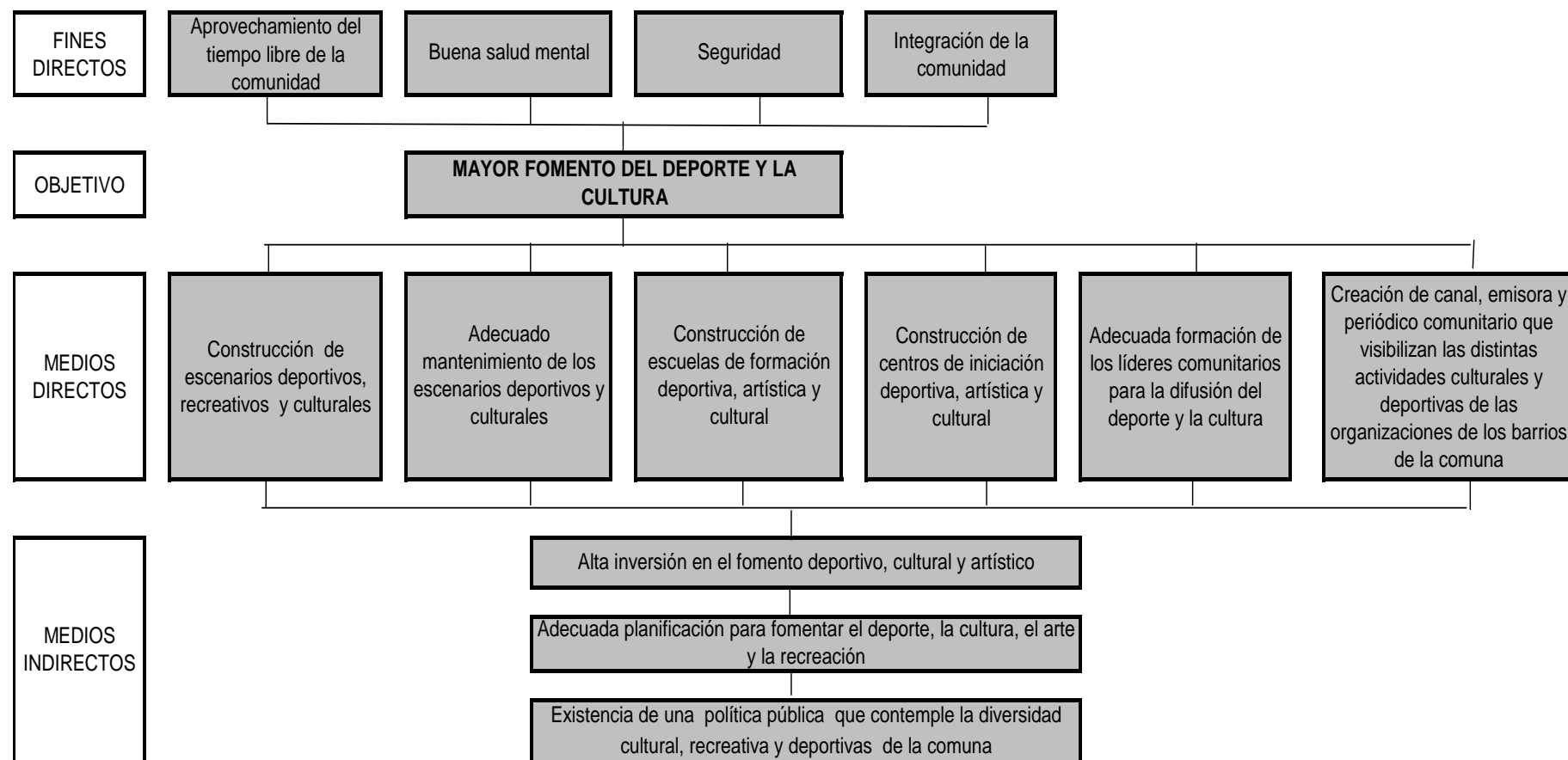


Diagrama 9. Árbol de problema del eje de Salud y Bienestar Social.

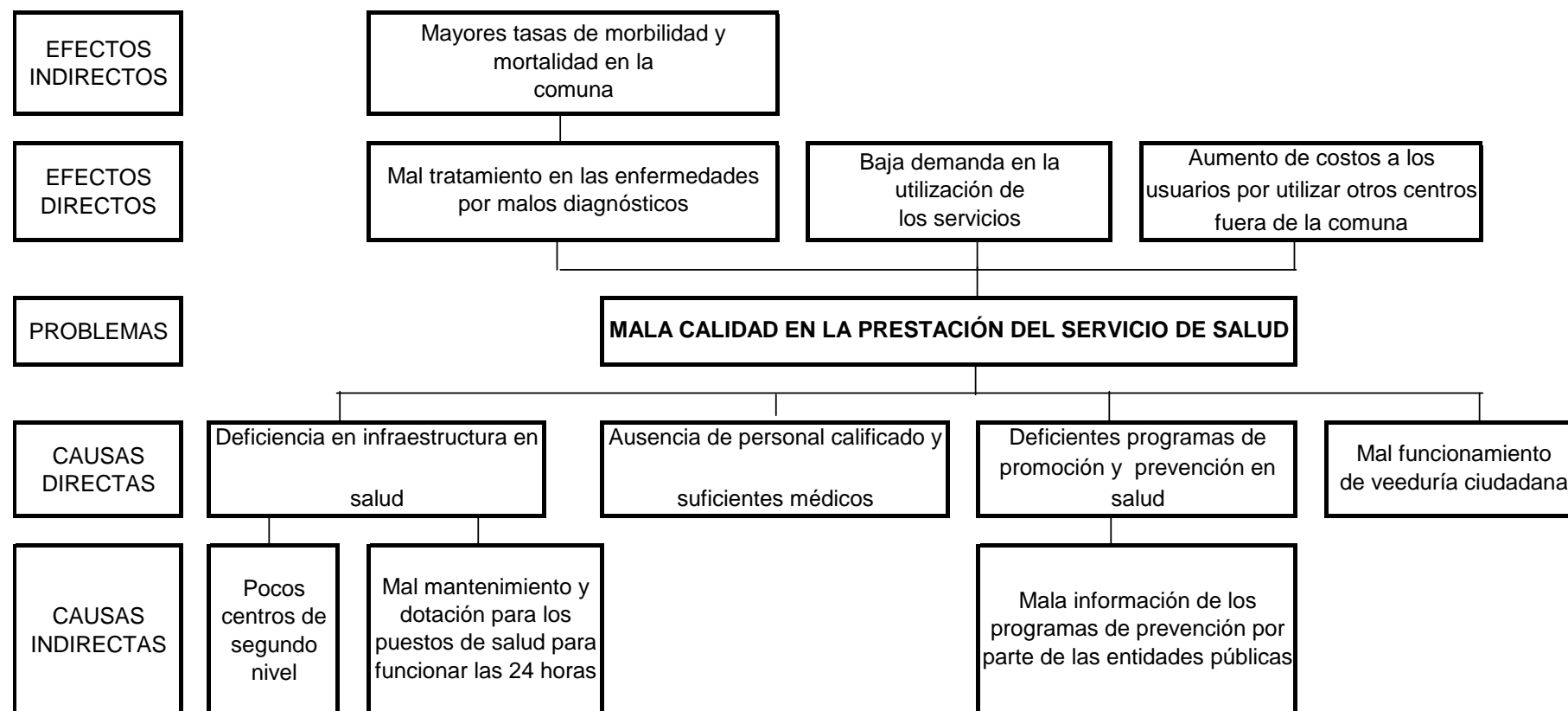


Diagrama 10. Árbol de objetivos del eje de Salud y Bienestar Social.

