



Comuna 15



CALI, UN NUEVO LATÍN

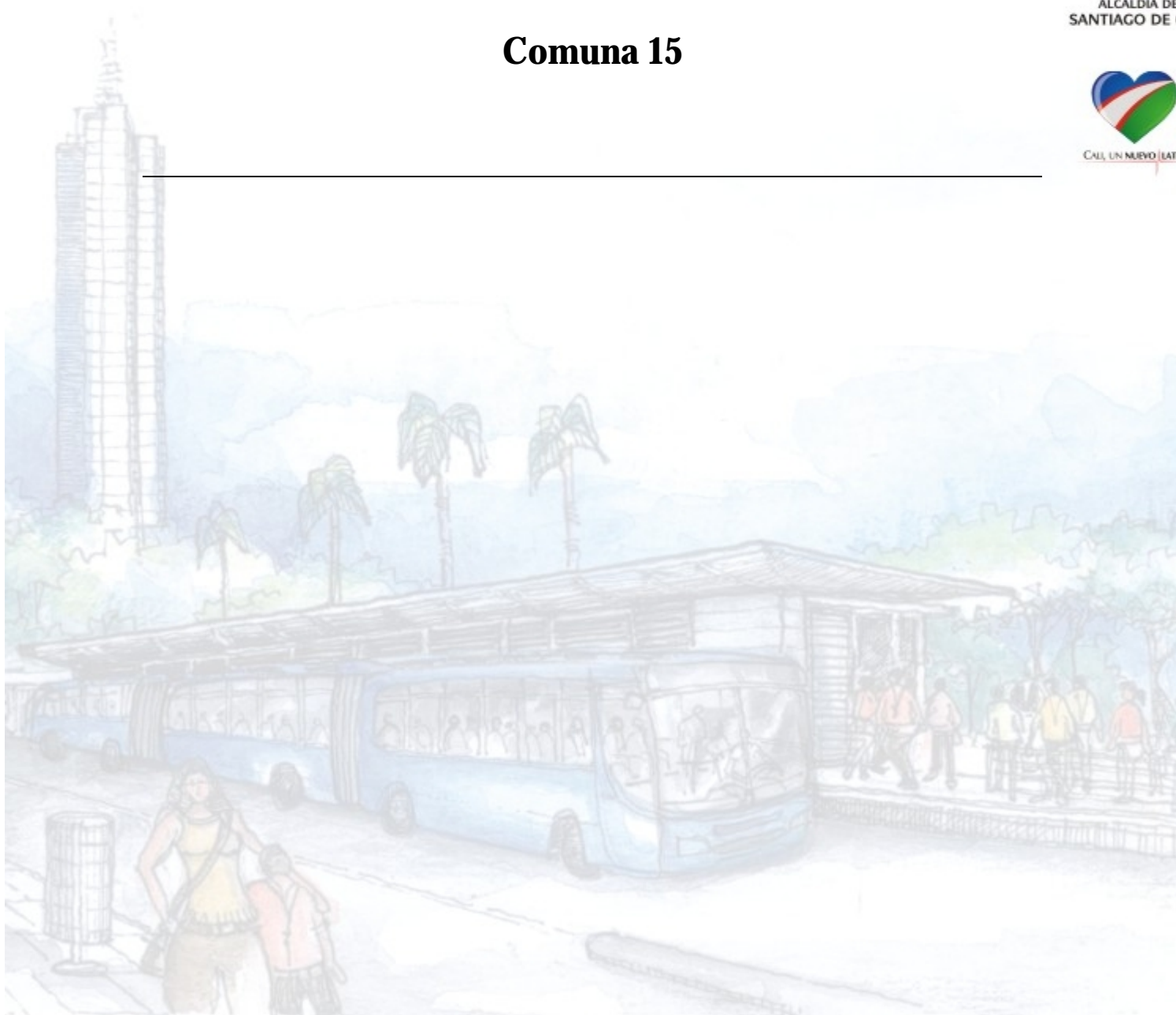


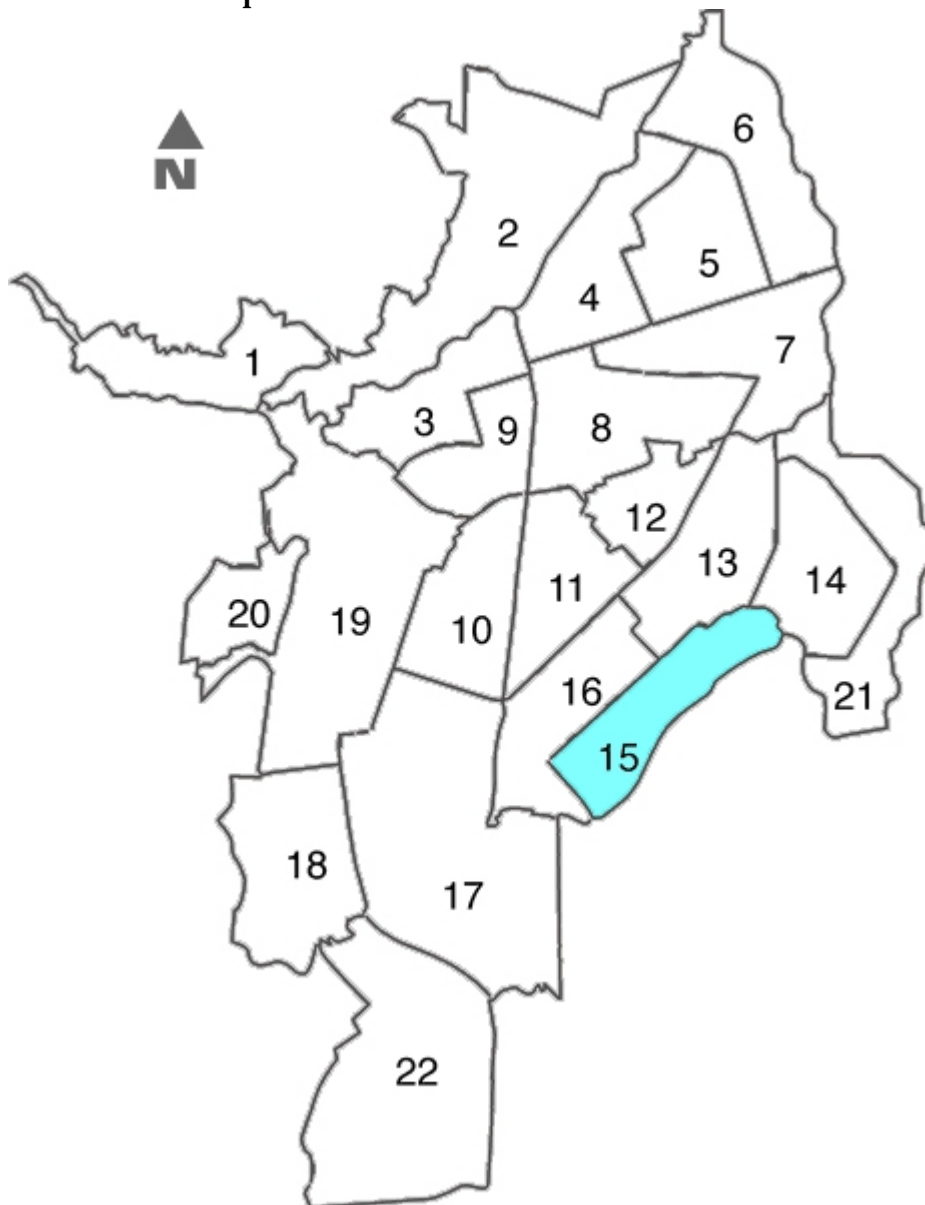
Tabla de Contenido

1	<i>Caracterización socioeconómica de la comuna 15</i>	3
1.1	Composición, Ubicación, y Aspectos Demográficos.	3
1.2	Aspectos Sociales	5
1.2.1	Estratificación	5
1.2.2	Salud	6
1.2.3	Servicios públicos	6
1.2.4	Educación	7
1.2.5	Mortalidad	9
1.2.6	Seguridad y justicia	9
1.2.7	Recreación, cultura y turismo	10
1.2.8	Población encuestada en el SISBEN	10
1.3	Aspectos Económicos	13
2	<i>Identificación de problemas</i>	15
2.1	Salud y Bienestar Social	15
2.1.1	Deficiente cobertura y calidad de la salud en la comuna	15
2.2	Educación	15
2.2.1	Deficiente cobertura educativa y docente en el sector oficial de la comuna 15	15
2.3	Cultura, Recreación y Deporte	16
2.3.1	Insuficientes espacios físicos y programas para la recreación, la cultura y el deporte	16
2.4	Seguridad y convivencia	16
2.4.1	Altos niveles de inseguridad en la comuna 15	16
2.5	Infraestructura urbana y Servicios Públicos	17
2.5.1	Invasión del espacio público en la comuna 15	17
2.6	Generación de ingresos y empleo	17
2.6.1	Altos niveles de desempleo y subempleo en la comuna 15	17
3	<i>Objetivos y plan de acción 2008 - 2011</i>	18
3.1	Salud y Bienestar Social	18
3.2	Educación	19
3.3	Cultura, recreación y deporte	20
3.4	Seguridad y Convivencia	21
3.5	Infraestructura urbana y Servicios Públicos	22
3.6	Generación de ingresos y empleo	23
4	<i>Formulación de ideas de proyecto</i>	24
5	<i>Anexos</i>	33

1 Caracterización socioeconómica de la comuna 15

1.1 Composición, Ubicación, y Aspectos Demográficos.

Mapa 1-1. Ubicación de la Comuna 15



Fuente: Departamento Administrativo de Planeación Municipal

La comuna 15 se encuentra ubicada en el sur oriente de la ciudad. Limita al norte con las comunas 13 y 14, al sur y oriente con el corregimiento de Navarro y al occidente con las comunas 13 y 16 (Ver Mapa 1-1).

La comuna 15 está compuesta por cuatro barrios, tres urbanizaciones y sectores (Ver Tabla 1-1), solo el 1,6% de los barrios de la ciudad se encuentra en esta comuna. Por otra parte, las urbanizaciones y sectores de esta comuna

corresponden al 3,4% del total. Esta comuna posee 948 manzanas, es decir el 6,8% del total de manzanas en toda la ciudad.

Tabla 1-1. Barrios, Urbanizaciones y Sectores de la Comuna 15

Código	Barrio, Urbanización o sector
1501	El Retiro
1502	Los Comuneros I Etapa
1503	Laureano Gómez
1504	Vallado
1596	Ciudad Cordoba
1598	Mojica
1599	El Morichal

Fuente: Departamento Administrativo de Planeación Municipal

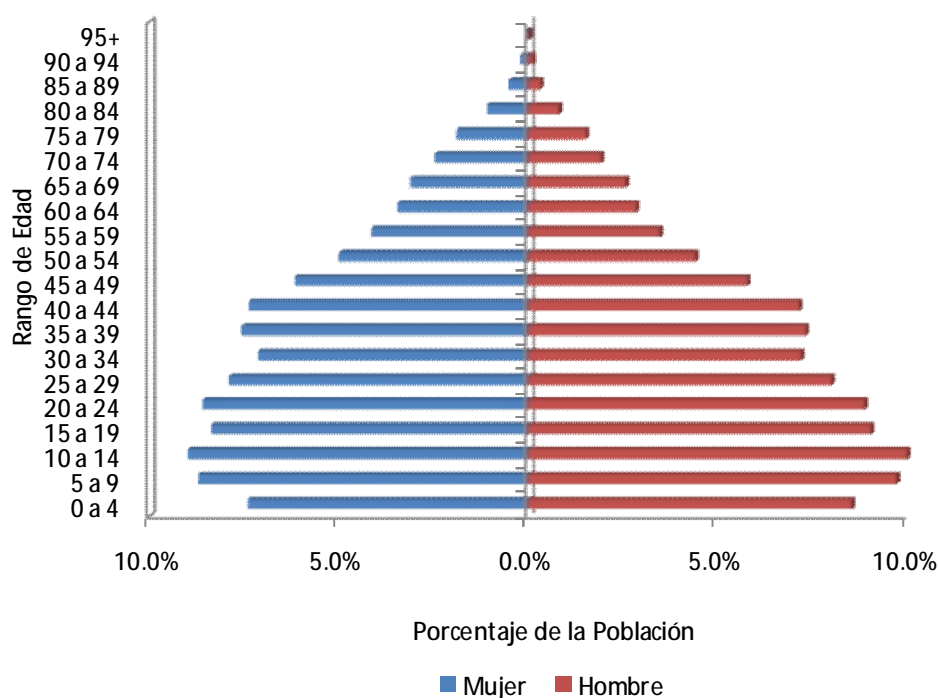
Esta comuna cuenta con 21.275 predios construidos que representan el 4,5% del total de la ciudad. Está conformada además por 27.890 viviendas, correspondiente al 5,5% del total de viviendas de la capital vallecaucana. El número de viviendas por hectárea es 68,7, cifra considerablemente superior a la densidad de viviendas para el total de la ciudad que es de 41,6 viviendas por hectárea.

En cuanto a población, en esta comuna habita el 6,2% de la población total de la ciudad, es decir 126.496 habitantes, de los cuales el 47,2% son hombres (59.715) y el 52,8% restante mujeres (66.781). Esta distribución de la población por género es similar al que se presenta para el consolidado de Cali (47.2% son hombres y el 52.8% mujeres). El número de habitantes por hectárea –densidad bruta– es de 311.5, considerablemente superior al promedio municipal por comuna de 201.1 habitantes por hectárea.¹

Al considerar la distribución de la población por edades (Gráfico 1-1), se encuentra una gran similitud entre hombres y mujeres. Así mismo es interesante observar que la pirámide poblacional de esta comuna presenta una distribución con forma de pirámide, así se puede observar que existe una mayor concentración, 74,3%, de la población en las edades productivas (10 a 64 años) mientras que la población mayor representa el 3.6%.

¹ Es importante anotar que la densidad mayor entre todas las comunas, es de 358.14 para la comuna 13 y la menor es la comuna 22 con una densidad de 8.47 habitantes por hectárea.

Gráfico 1-1. Pirámide poblacional de la Comuna 15



Fuente: DANE, Censo de Población de 2005.

En cuanto a la experiencia migratoria de los habitantes de la comuna; se puede afirmar que el 43,1% de la población de Comuna 15 que cambió de residencia en los últimos cinco años lo hizo por razones familiares. El 37,0% por otra razón; el 12,6% por dificultad para conseguir trabajo y el 3,4% por amenaza para su vida

Por otro lado, del total de hogares de Comuna 15 tan solo el 4,2% tiene experiencia migratoria internacional. Del total de personas de estos hogares residentes de forma permanente en el exterior el 48,5% está en España, el 21,9% en Estados Unidos y el 5,2% en Venezuela.

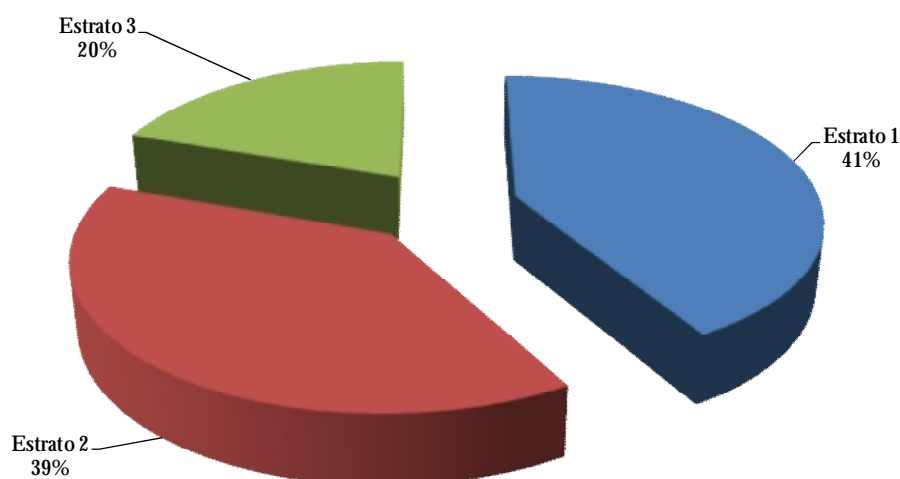
1.2 Aspectos Sociales

1.2.1 Estratificación

En cuanto a la estratificación de las viviendas de esta comuna, tenemos que el estrato más común es el 1 (estrato moda), mientras que el estrato moda para toda la ciudad es el 3. Como se puede observar en el Gráfico 1-2, el estrato 1 es aquel que presenta una mayor proporción del total de lados de manzanas de

esta comuna, con el 41,6% seguido por el estrato 2 con el 38,7% y por último el estrato 3 con el 19,7% de lados de manzana.

Gráfico 1-2. Distribución de los lados de las Manzanas de la Comuna 15 por estratos



Fuente: Departamento Administrativo de Planeación Municipal.

Puede observarse que la comuna 15 no presenta lados de manzana en los estratos 4, 5 y 6; concentrándose en los estratos 1, 2 y 3.

En resumen, esta comuna concentra el 6,2% de la población total de la ciudad en un área que corresponde al 3,4% de la ciudad lo cuál implica una de las densidades poblacionales más altas de la ciudad.

1.2.2 Salud

La comuna 15 posee 5 puestos de salud y 3 centros salud y atención básica. Así puede afirmarse que esta comuna cuenta con el 6% de la oferta municipal de salud y se ubica por encima del promedio de la ciudad en cuanto a puestos y centros (2.45 y 2.5). Por último llama la atención el hecho de que no existan en la comuna centros de atención hospitalaria y clínicas.

1.2.3 Servicios públicos

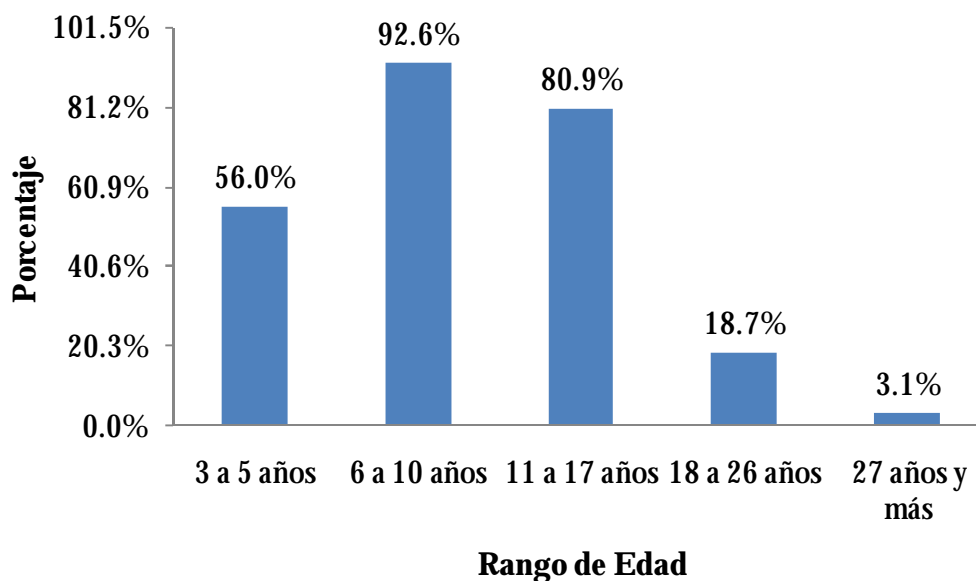
La comuna 15 presenta una cobertura del 78% en los servicios de acueducto y alcantarillado, del 75% en energía, del 51% en gas natural y del 89% en los servicios de aseo. Con respecto al número de líneas telefónicas, la comuna 15 cuenta con aproximadamente 11,7 líneas por cada 100 habitantes, en comparación al promedio municipal que es de 19 líneas.

1.2.4 Educación

En la comuna 15 existía en 2005, un total de 23.775 estudiantes matriculados. De este total, se encontraban matriculados en el nivel preescolar un 11,5% en 64 instituciones educativas. Un 55,3% estaban matriculados en primaria en 62 establecimientos y finalmente un 34,8% de estudiantes matriculados en secundaria y media en 32 establecimientos educativos.

Por otro lado, según el Censo de Población de 2005, la comuna 15 presentaba una asistencia escolar del 56,0% para el rango de edad de 3 a 5 años, lo que significa que del total de niños en ese rango de edad sólo el 56,0% asistían a un establecimiento educativo de básica preescolar. En el rango de edad de los 6 a 10 años hay una asistencia del 92,6%, la mayor en comparación con el resto de rangos. Para los rangos de edad de los 18 a los 26 y de los 27 años en adelante la asistencia escolar es del 18,7% y 3,1% respectivamente. (Ver Gráfico 1-3)

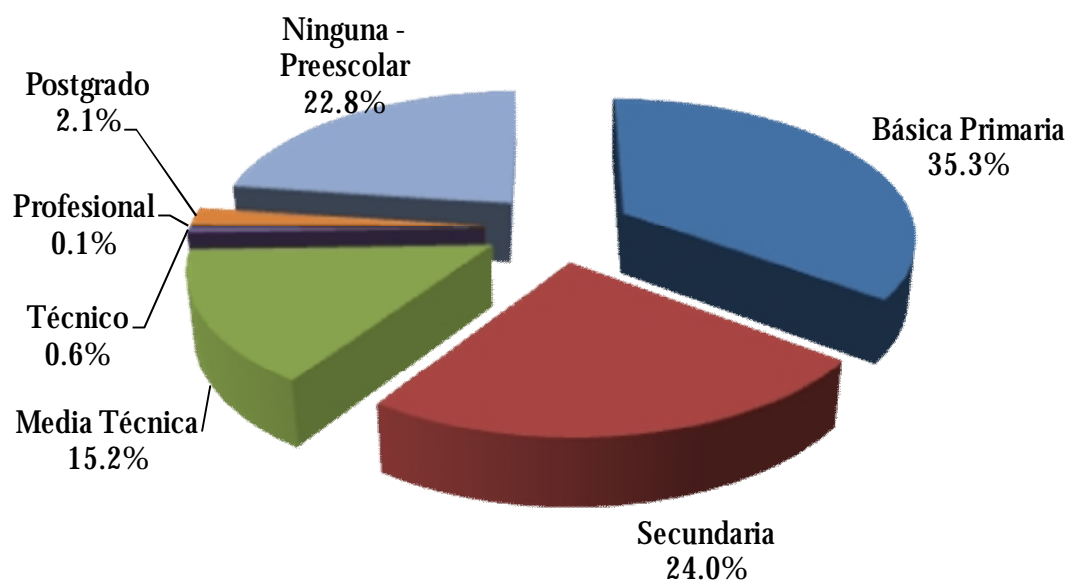
Gráfico 1-3 Asistencia Escolar en la Comuna 15.



Fuente: DANE.

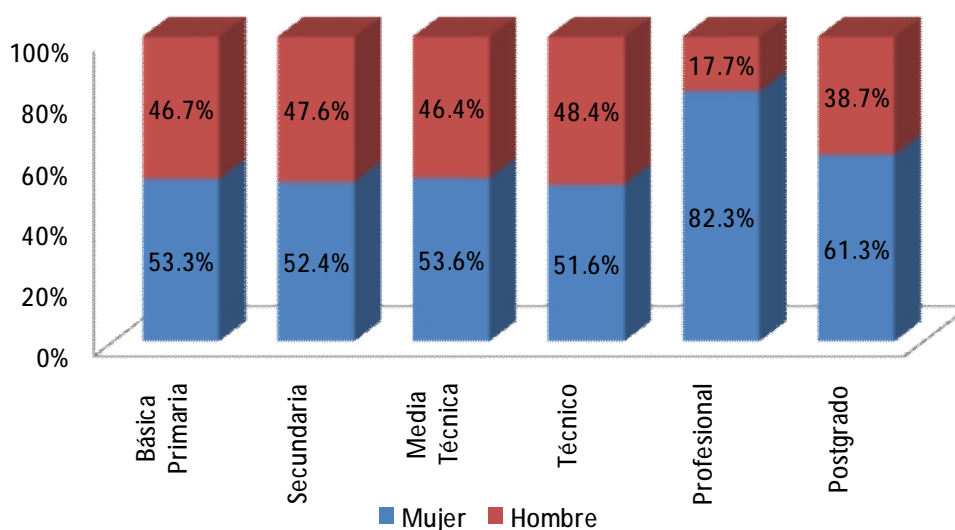
El Gráfico 1-4 muestra que la comuna 15, en su mayoría, está compuesta por personas cuyo nivel educativo es primaria -un 35,28% de la población total de la comuna-, seguido por personas con básica secundaria (completa e incompleta) con un 24%. Vale la pena resaltar que el 82.3% de las personas profesionales en la comuna son mujeres (Ver Gráfico 1-5).

Gráfico 1-4 Composición de la población de la Comuna 15 por máximo nivel educativo alcanzado.



Fuente: DANE.

Gráfico 1-5 Composición del Nivel Educativo por Sexo. Comuna 15

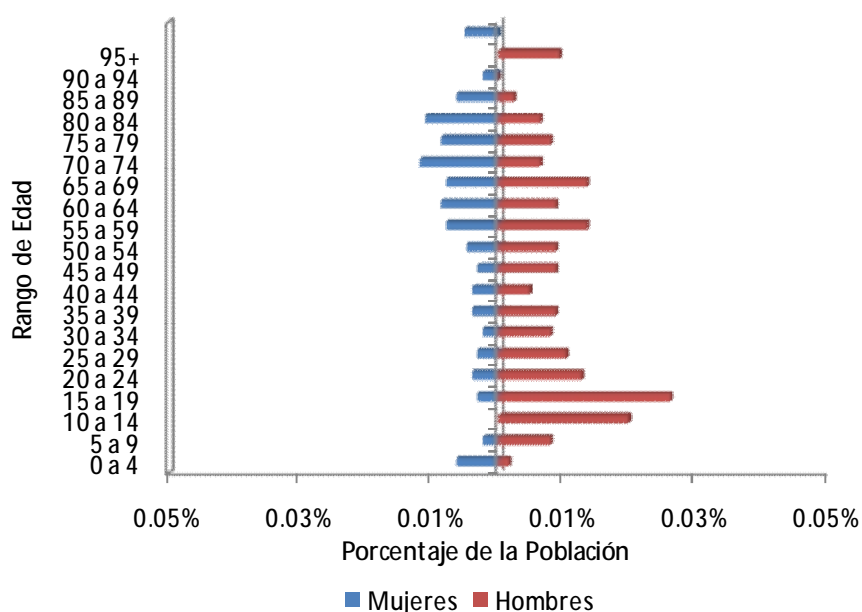


Fuente: DANE

1.2.5 Mortalidad

Con respecto a la mortalidad, según el Censo de 2005, en la comuna 15 (ver Gráfico 1-6) la mayor concentración de personas fallecidas se encuentra en los rangos superiores, llama la atención el hecho de que en promedio, los hombres presenten una mayor proporción de muertes con el 0,0092% comparado con el 0,0051% de las mujeres, este hecho es especialmente preocupante en los hombres jóvenes, específicamente entre los 15 y 24 años.

Gráfico 1-6. Mortalidad Total en la Comuna 15



Fuente: DANE.

1.2.6 Seguridad y justicia

Según la información del observatorio Social, entre Enero y Agosto del 2006, la comuna supera a la ciudad en la tasa de homicidios por 100.000 habitantes (Ver Tabla 1-2) lo anterior se refleja en el hecho de que el 8,1% de los homicidios ocurridos en Cali se cometieron en esta comuna. Llama la atención que en esta comuna no se hayan presentado robos a bancos y que solo el 1,5% de los hurtos al sector comercio tuvieron lugar en esta comuna. Por último, preocupa el alto porcentaje de hurto a personas del 5,4%.

Tabla 1-2. Hurtos y Homicidios (Enero-Agosto 2006) de la Comuna 15, como porcentaje del total y como tasa.

	Porcentaje de los eventos totales del Municipio	Comuna 15 Tasa por cada 100.000 hab.	Total Cali Tasa por cada 100.000 hab.
Hurtos			
Personas	5,4%	215,95	192,09
Residencias	2,4%	41,76	83,30
Comercio	1,5%	12,22	39,66
Bancos	0,0%	0,00	0,54
Automotores	1,9%	18,34	46,48
Motocicletas	2,1%	21,39	50,21
Homicidios	8,1%	96,45	73,98

Fuente: Observatorio Social.

En cuanto a la infraestructura de seguridad y justicia, para 2005, de las 19 inspecciones de policía que existen en la ciudad de Cali, una se encuentra ubicada en la comuna 15. Por otra parte, los datos muestran que en esta comuna, para el mismo año, no hay ninguno de los ocho CAIs (Centros de Atención Inmediata) con los que cuenta la ciudad, ni estaciones de bomberos. Esto implica que tan solo el 1,6% de la infraestructura en seguridad de la que dispone la ciudad se encuentra ubicada en la comuna 15.

1.2.7 Recreación, cultura y turismo

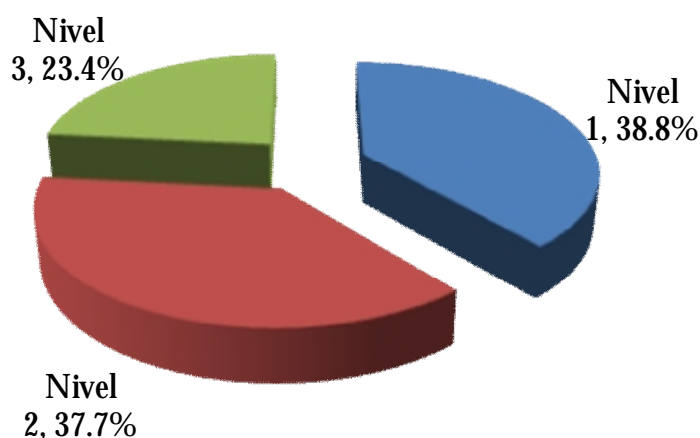
La información obtenida sobre este aspecto muestra una realidad preocupante para la comuna debido a la inexistencia de oferta recreativa y turística, lo anterior implica que en esta comuna no existen servicios de hotelería, teatros o salas de exposición. La comuna 15 sólo cuenta con dos bibliotecas que representan el 2,4% de la oferta municipal.

1.2.8 Población encuestada en el SISBEN

En esta comuna se presenta una concentración importante de población encuestada en el SISBEN, correspondiente al 9,3% del total de la ciudad (109.249 personas a junio del 2007).

De la población encuestada en el SISBEN en esta comuna el 38,8% corresponde al nivel 1, el 37,7% al nivel 2 y el 23,4% al nivel 3, de lo anterior se concluye que en esta comuna no existe población afiliada a los niveles 4, 5 y 6 de SISBEN. Este comportamiento se mantiene dentro del promedio de la ciudad donde el 34% de los encuestados corresponde al nivel 1 y el 42.6% al nivel 2.

Gráfico 1-7. Distribución de la Población clasificada por el SISBEN en la Comuna 15.



Fuente: DAPM.

La información recolectada en la encuesta del SISBEN permitió determinar las razones por las que los habitantes encuestados en la comuna se encontraban afiliados a los servicios de salud. La Tabla 1-3 presenta esta información para la comuna 15 y para el total de la ciudad.

Los resultados muestran que en la comuna la mayoría de las personas (47,8%) afiliadas al régimen de salud lo están por que cuentan con SISBEN, el 30,2% son beneficiarios de un empleado o pensionado. Lo anterior muestra la importancia de este servicio de afiliación en la comuna y la ciudad. Llama la atención el hecho de que en esta comuna existan un 17,7% de afiliados a salud porque se los descuentan o pagan en otras entidades.

Tabla 1-3: Población Afiliada a Salud, Comuna 15

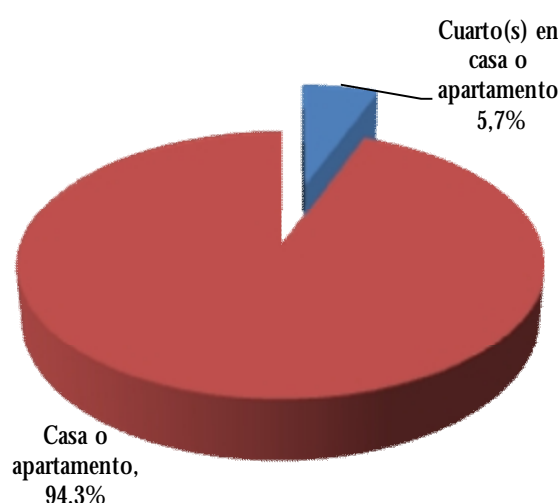
Población afiliada a Salud	Comuna 15	Cali
Está afiliado a través de las Fuerzas armadas, Ecopetrol, Magisterio	0.6%	0.6%
Le descuentan o paga por su cuenta al Seguro Social	3.7%	5.8%
Le descuentan o paga por su cuenta a otras entidades	17.7%	18.1%
Es beneficiario de un empleado o pensionado afiliado a una entidad	30.2%	32.8%
El puntaje SISBEN se lo permite	47.8%	42.7%
Pertenece a un resguardo indígena	0.0%	0.0%
Total	100.0%	100.0%

Fuente: DAPM.

En cuanto a información sobre jefatura del hogar, la información obtenida permite determinar que en esta comuna hay más hombres jefes de hogar (64%) que mujeres (36% jefes), cuando se comparan estos porcentajes con los que presenta el total de población encuestada en la ciudad puede concluirse que en esta comuna se mantiene lo observado a nivel municipal, es decir una mayor proporción de hombres como jefes de hogar.

La información obtenida sobre tipo de vivienda se presenta en el Gráfico 1-8 puede verse que en el caso de la comuna 15 de las 24.632 viviendas encuestadas el 94,3% son casas o apartamentos y tan solo el 5,7% son cuartos. Además del tipo de vivienda es importante tener en cuenta los materiales de la misma, en este sentido la información obtenida por el SISBEN permite determinar que en el 97% de las viviendas de la comuna los materiales predominantes de las paredes exteriores son bloques, ladrillos, piedras, materiales prefabricados o madera pulida. Por último, el 93,6% de las viviendas de la comuna 15 obtienen el agua que consumen dentro de la unidad de vivienda.

Gráfico 1-8: Tipo de Vivienda. Comuna 15



Fuente: DAPM.

La Tabla 1-4 contiene información sobre el número de hogares por vivienda, puede verse que en su mayoría las viviendas de la comuna están compuestas por 1 hogar con el 91,18%.

Tabla 1-4: Hogares por Vivienda. Comuna 15

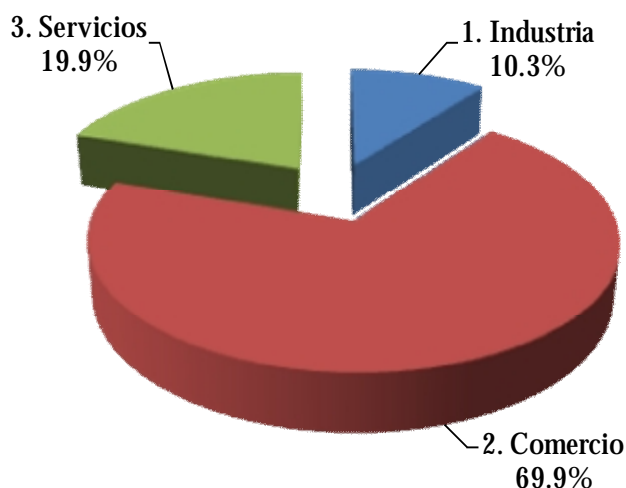
Total de hogares por vivienda	Comuna 15	Cali
1	92,18%	91,56%
2	6,61%	6,73%
3	1,04%	1,37%
4	0,14%	0,26%
5	0,02%	0,06%
6	0,01%	0,01%
7	0,00%	0,00%
8	0,00%	0,00%

Fuente: DAPM.

1.3 Aspectos Económicos

De acuerdo con el censo económico de 2005, 3,6% de las unidades económicas de la ciudad se encontraba en esta comuna, de las cuales 69,9% pertenecen al sector comercio, 19,8% al sector servicios y 10,3% a industria (ver Gráfico 1-9) Esta composición es similar a la del total de la ciudad donde el comercio predomina, representando el 60,4% de todas las unidades económicas de la ciudad. Así, esta comuna presenta una vocación hacia el comercio.

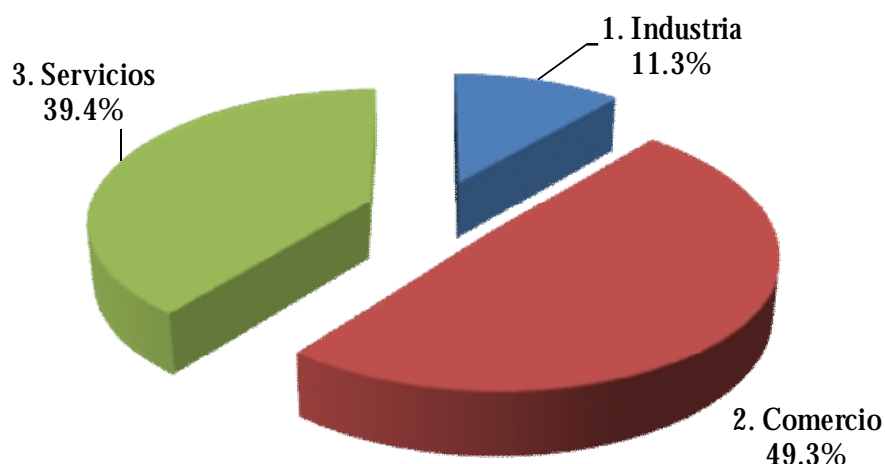
Gráfico 1-9. Distribución de las unidades económicas por sector económico en la Comuna 15.



Fuente: Censo Económico 2005 /DANE

Esta vocación es corroborada al analizar el trabajo generado por esas unidades económicas. Para esta comuna encontramos que el 49,3% (Ver Gráfico 1-10) corresponde al sector comercio, mientras que para el total de la ciudad el sector que genera más trabajo son los servicios con el 47%.

Gráfico 1-10. Proporción de puestos de trabajo generados por sector económico en la Comuna 15.



Fuente: Censo Económico 2005 /DANE

De esas unidades económicas, el 98,3% corresponde a micro empresas, 1,4% a pequeñas, 0,3% a medianas y tan solo el 0,1% a empresas grandes (Las empresas fueron clasificadas según el número de empleados). Por otro lado, si se emplea el pago de para-fiscales como una medida de la formalidad de la unidad económica, encontramos que en esta comuna el 11,4% de las unidades económicas son informales.

Por otro lado, tan solo el 0,9% de las unidades económicas de esta comuna corresponde a puestos móviles y el 55,6% a viviendas con actividad económica. Al comparar estos porcentajes con lo observado para el total de Cali, sobresale el hecho de que en esta comuna se presenta un porcentaje mayor de viviendas con actividad económica que el del total de la ciudad.

Tabla 1-5. Distribución de las unidades económicas por tipo de emplazamiento en la Comuna 15.

Tipo de Emplazamiento	Comuna 15	Total Cali
Local, oficina, fábrica, puesto fijo	43.6%	70.7%
Vivienda con actividad económica	55.6%	23.7%
Puesto móvil	0.9%	5.6%

Fuente: Censo Económico 2005 (DANE).

Finalmente, si bien la comuna se caracteriza por su vocación comercial, es importante anotar que en ella se concentra el 11,8% de las unidades económicas dedicadas a la fabricación de otros tipos de equipo de transporte,

además del 7,1% de las unidades dedicadas al suministro de electricidad, gas y agua.

En conclusión, esta comuna se caracteriza por su vocación comercial y un alto grado de informalidad.

2 Identificación de problemas

A partir de la información anterior y la discusión llevada a cabo por los miembros de la comuna 15, se consideran como prioritarios los problemas que se muestran a continuación y que han sido descritos por los miembros de la comuna.

2.1 Salud y Bienestar Social

2.1.1 Deficiente cobertura y calidad de la salud en la comuna.

La comunidad manifestó que dentro de las causas de este problema se encuentran: las deficiencias en la prestación de los servicios de salud especialmente en el horario nocturno, los escasos recursos que llegan a la comuna como parte de las transferencias, el escaso conocimiento de la comunidad sobre los derechos y deberes de salud, los deficientes programas de promoción y prevención en salud y cultura ambiental, además inciden en este problema la falta de afiliación por parte de los habitantes de la comuna al SGSSS.

Según la comunidad la existencia de este problema trae como consecuencias el incremento en los costos de servicios de salud, que a su vez afecta los ingresos de las familias, la congestión en los centros de atención médica, el aumento de la mortalidad a edad temprana de madres y bebés, y el incremento de enfermedades como malaria, dengue, IRA, EDA y leptospirosis.

2.2 Educación

2.2.1 Deficiente cobertura educativa y docente en el sector oficial de la comuna 15

Dentro de las causas de esta situación se encuentran el número insuficiente de docentes e instituciones educativas oficiales, lo anterior es particularmente preocupante en el caso de las instituciones especializadas para niños en edad de preescolar y discapacitados, así como también en las instituciones oficiales para la formación técnica y tecnológica.

En cuanto a la calidad de la educación prestada en la comuna aparecen como causas de este problema las insuficientes bibliotecas públicas por una parte y por otra en las bibliotecas existentes se encuentra una escasa dotación de material didáctico y salas interactivas.

Con respecto a la calidad de los docentes, se considera que la falta de programas de actualización profesional constituye la principal causa del problema. Así, dentro de las consecuencias percibidas por parte de la comunidad se pueden resaltar el hacinamiento y deficiencia en la calidad académica, las mínimas posibilidades de acceso a educación técnica, tecnológica y superior lo que lleva consigo la no obtención de trabajos dignos, el aumento del ausentismo escolar así como la falta de empleo para el adulto debido a sus niveles educativos.

2.3 Cultura, Recreación y Deporte

2.3.1 Insuficientes espacios físicos y programas para la recreación, la cultura y el deporte.

El poco interés de la administración municipal por construcción y mantenimiento de espacios comunitarios, culturales, recreacionales y deportivos para el buen uso del tiempo libre de niños, jóvenes y adultos mayores, la débil organización del comité central de deporte y la falta de apoyo a las escuelas deportivas y culturales surgen como las principales causas de este problema.

Dentro de las consecuencias de la existencia de este problema la comunidad enunció la baja competitividad deportiva de diversas disciplinas en la población, la inestabilidad y deserción de gestores culturales y deportivos afectando la consolidación de los procesos y el incremento de consumo de sustancias psicoactivas (SPA) en población joven y niños.

2.4 Seguridad y convivencia

2.4.1 Altos niveles de inseguridad en la comuna 15.

La distribución territorial de la comuna por parte de pandillas, la flexibilidad de las autoridades en la aplicación de la ley, la falta de colaboración y denuncia por parte de los habitantes de la comuna frente a casos de violencia y el deterioro de los valores y cultura que posibilitan la ocurrencia de eventos violentos. La existencia de estos fenómenos trae como consecuencias el incremento en los índices de violencia y el aumento en el consumo de licor y SPA.

2.5 Infraestructura urbana y Servicios Públicos

2.5.1 Invasión del espacio público en la comuna 15.

Los habitantes de la comuna consideran que las principales causas de este problema son el desplazamiento forzado que trae consigo la proliferación de asentamientos subnormales, por otra parte el deficiente control del espacio público por parte de la comunidad y el Estado. Esta situación tiene como consecuencias la disminución del espacio de zonas verdes para la recreación y el deporte, el déficit de vivienda digna con incremento de insalubridad y el desorden ambiental y dificultad de movilidad por ocupación de andenes.

2.6 Generación de ingresos y empleo

2.6.1 Altos niveles de desempleo y subempleo en la comuna 15

Los habitantes manifiestan que las oportunidades de empleo son escasas en parte por la estigmatización de la población de la comuna que impide su acceso al empleo. Además de esto, existe una baja cualificación para el trabajo y los programas de formación técnica, tecnológica y superior para el trabajo son deficientes.

Por otra parte, la comunidad considera que la ausencia de programas de apoyo, fomento y crédito al sector microempresarial no posibilita que existan fuentes de empleo en la comuna. Lo anterior trae como consecuencia el aumento en los niveles de pobreza, lo que a su vez genera inseguridad en la comuna. Por último se afecta la integración familiar y el tejido social.

3 Objetivos y plan de acción 2008 - 2011

3.1 Salud y Bienestar Social

Problema: Deficiente cobertura y calidad de la salud en la comuna		
Objetivo	Situación deseada	Actividad
La comuna 15 dispone de suficiente cobertura y calidad en la salud.	§Costos de salud por parte de las familias disminuidos §Atención médica mejorada §Embarazos a temprana edad disminuidos. §Mortalidad a edad temprana de madres y bebés, controlada o disminuida. §Morbilidad por dengue, malaria, IRA, EDA, y leptospirosis, disminuida	§Aumentar la afiliación de la población de la comuna 15 al SGSSS ² §Capacitar y motivar a la población de la comuna para hacer valer sus derechos en salud. §Optimizar la prestación de servicios en salud en ambas jornadas (diurno, nocturno) §Aumentar el personal médico para que sea suficiente de acuerdo con la demanda de población §Dar a conocer las rutas de atención en salud, a la población de la comuna 15 §Comprometer y concientizar a la población de la comuna con el cuidado ambiental y el embellecimiento del entorno.

² Sistema General de Seguridad Social en Salud

3.2 Educación

Problema: Deficiente cobertura educativa y docente en el sector oficial de la comuna 15		
Objetivo	Situación deseada	Actividad
Eficiente cobertura educativa y docente en el sector oficial de la comuna 15.	§ Suficientes aulas de clase y mejoramiento de la calidad educativa.	§ Dotar a las instituciones con salas de sistemas y espacios adecuados para la utilización del tiempo libre.
	§ Censo real de la población joven por fuera del sistema educativo.	§ Garantizar suficiente cobertura para la primera infancia acompañada de programas nutricionales.
	§ Acceso a la información sobre la Calidad Educativa	§ Construir bibliotecas públicas en la comuna, actualizadas y con salas interactivas.
	§ Niños y jóvenes dentro del sistema educativo con formación y educación para el trabajo y el desarrollo humano integral.	§ Establecer un convenio o crear una institución oficial que brinde estudios técnicos, tecnológicos y de educación superior
	§ Posibilidades de acceso a la educación técnica y tecnológica. Creación de la universidad técnica y tecnológica oficial.	§ Articular a las instituciones que apoyan con subsidios y dotaciones.
	§ Oportunidades de empleo y formación para el trabajo en adultos y así mejorar su calidad de vida y desarrollo humano integral.	§ Aumentar el personal docente en las instituciones educativas oficiales
	§ Construcción y dotación de aulas especiales con personal docente especializado que contribuya a la atención integral y mejoramiento de la discapacidad y calidad de vida de estas personas.	§ Adecuar y dotar de espacios para talleres, salas de sistemas, laboratorios de física, química e ingles en las instituciones educativas oficiales que lo requieran.

3.3 Cultura, recreación y deporte

Problema: Insuficientes espacios físicos y programas para la recreación, la cultura y el deporte en la comuna 15		
Objetivo	Situación deseada	Actividad
Espacios físicos y programas para la recreación, la cultura y el deporte suficientes en la comuna 15.	<p>§Alto nivel de rendimiento deportivo y cultural en las diversas disciplinas que existen en la comuna.</p> <p>§Existe formación adecuada para la formulación de proyectos culturales.</p> <p>§Disminución considerable del consumo de sustancias psicoactivas por parte de los jóvenes y niños</p> <p>§Procesos culturales y deportivos consolidados con la participación masiva de los gestores culturales y deportivos.</p> <p>§Existen suficientes opciones para el uso creativo del tiempo libre.</p>	<p>§Comprometer al sector público a nivel departamental y municipal y al sector privado con el apoyo de la cultura, recreación y deporte.</p> <p>§Garantizar la adecuada administración, el respecto a la cultura, la recreación y el deporte.</p> <p>§Construcción y adecuación de escenarios para las prácticas artísticas y culturales en la comuna.</p> <p>§Tecnificación en la elaboración de proyectos culturales y deportivos.</p> <p>§Aumentar el número de monitores e instructores motivados para las diversas disciplinas deportivas y culturales.</p> <p>§Dotar de implementos culturales y deportivos al comité central de deportes.</p>

3.4 Seguridad y Convivencia

Problema: Altos niveles de inseguridad en la comuna 15.		
Objetivo	Situación deseada	Actividad
Seguridad y convivencia mejoradas en la comuna 15.	§ Índices de accidentalidad y mortalidad en sitios críticos, reducidos	§ Adecuación de semaforización y puentes peatonales en sitios críticos
	§ Mortalidad juvenil disminuida al igual que los actos delictivos de las pandillas.	§ Garantizar el control del territorio con las entidades oficiales y comunitarias.
	§ Establecimientos nocturnos reducidos y controlados por la autoridad competente.	§ Creación de fuentes de empleo organizado (microempresas con apoyo del gobierno)
	§ Violencia intrafamiliar disminuida	§ Puesta en marcha de programas de educación al funcionario sobre la aplicación de la ley y educación a la comunidad (funcionarios).
		§ Suficiente control social en la comuna (denuncias y colaboración con la justicia)
		§ Configuración de valores y ética que apoyen la No violencia.

3.5 Infraestructura urbana y Servicios Públicos

Problema: Invasión del espacio público en la comuna 15		
Objetivo	Situación deseada	Actividad
Espacio público en la comuna 15 recuperado	§ Zonas verdes para la recreación y el deporte, suficientes en la comuna 15 § Vivienda digna y saludable en la comuna 15 § Comuna 15 embellecida y con adecuada distribución del espacio público	§ Reubicación de asentamientos subnormales. § Propiciar la generación de empleo e ingresos adecuados con la necesidades de la población de la comuna 15 § Adecuación de viviendas para garantizar que se encuentren en buen estado. § Ejercer control y seguimiento al uso del espacio público por parte de la comunidad y el estado § Crear organizaciones populares de vivienda en la comuna 15 y fortalecer las existentes. § Organización de la población en asentamientos que permite condiciones de vida dignas.

3.6 Generación de ingresos y empleo

Problema: Altos niveles de empleo y subempleo en la comuna 15		
Objetivo	Situación deseada	Actividad
Aumento en los niveles de empleo y mejoramiento de las condiciones de trabajo.	§ Mejores oportunidades para el desarrollo en la comuna.	§ Incrementar las oportunidades de empleo en la comuna
	§ Disminución de la inseguridad en la comuna	§ Aumentar la generación de empleo
	§ Niveles de pobreza, disminuidos y aumento en la satisfacción de necesidades básicas.	§ Mejorar las cualificaciones para el trabajo de los habitantes de la comuna
	§ Jóvenes con proyectos de vida positivos, disminuyendo niveles consumo SPA	§ Garantizar la existencia de programas de formación técnica, tecnológica y superior en la comuna
	§ Integración familiar y tejido social, Fortalecidos	§ Crear programas de apoyo, fomento y crédito al sector microempresarial
		§ Garantizar el reconocimiento por parte del municipio al aporte y producción de los microempresarios de la comuna 15.

4 Formulación de ideas de proyecto

CATEGORIA: Educación	
Objetivo 1	Incrementar la capacidad técnica, tecnológica y de formación superior en los habitantes de la comuna 15 y comunas aledañas, posibilitando el mejoramiento en el nivel de empleo e ingresos
Idea de proyecto	Ejecutar planes de educación técnica, tecnológica y de educación superior en la comuna 15
Meta	<p>A diciembre de 2009 se han firmado mínimo tres convenios con instituciones oficiales de educación técnica, tecnológica o superior para desarrollar programas académicos formales en la comuna 15.</p> <p>A diciembre de 2010 han empezado a operar mínimo 12 planes de formación académica a nivel técnico, tecnológico o superior, en la comuna 15.</p> <p>A diciembre de 2009 se cuenta con el dispositivo completo para implementar el programa de ciudadelas educativas que incluyen la formación superior</p> <p>A diciembre de 2011 se ha incrementado en un 20% el nivel de empleo de la población joven de la comuna 15 en las edades entre los 18 y 26 años.</p>
Indicador	<p>Número de convenios firmados</p> <p>Número de planes de formación académica a nivel técnico, tecnológico o superior operando</p> <p>Porcentaje de avance en la preparación del dispositivo para implementar el programa de ciudadelas educativas que incluyen la formación superior</p> <p>Porcentaje de incremento en el nivel de empleo para la población joven entre los 18 y 26 años de la comuna 15.</p>
Fuente del indicador	Juntas de Acción Comunal, Juntas Administradoras Locales, C.A:L:I 15.
Solicitudes a otros	Secretaría de Educación, convenios con universidades públicas y privadas.

CATEGORIA: Educación	
Objetivo 1	Mejorar la infraestructura física y dotación de las instituciones educativas oficiales existentes en la comuna 15
Idea de proyecto	Adecuación, dotación y ampliación planta física de las instituciones educativas oficiales de la comuna 15
Meta	Incrementar el nivel de matrícula oficial de la comuna así: en 2010 en un 20%, y en 2012 en un 50% A diciembre de 2010 se ha construido la cancha múltiple en la sede Niño Jesús de Atocha A diciembre de 2012 se han adecuado todos los restaurantes de las sedes educativas de la comuna 15 A diciembre de 2011 se ha construido y dotado el aula para laboratorios en la sede Miguel de Pombo. A diciembre de 2011 se han realizado cubiertas de protección solar para las horas de descanso, en el 50% de las sedes educativas oficiales de la comuna 15 En el periodo 2009- 2011 se ha invertido recursos en cada una de las sedes educativas oficiales de la comuna 15, de acuerdo con sus necesidades más apremiantes en cuanto a infraestructura física y dotación.
Indicador	Porcentaje de aumento en el nivel de matrícula. Porcentaje de avance en la construcción de la cancha múltiple de la sede Niño Jesús de Atocha. Número de restaurantes escolares adecuados en la comuna 11 Porcentaje de avance en la construcción y adecuación del aula para laboratorios de la sede Miguel de Pombo Porcentaje de avance en la construcción de cubiertas de protección solar Cuantía de las inversiones realizadas en las instituciones educativas de la comuna.
Fuente del indicador	Secretaría de Educación, Juntas de Acción Comunal, Juntas Administradoras Locales, C.A.L.I. 15.
Solicitudes a otros	Secretaría de Educación

CATEGORIA: Cultura, recreación y deporte	
Objetivo 1	Dotar a la comuna 15 de un espacio especializado para la promoción de las artes escénicas, plásticas, musicales, pictóricas, que propenda por el mejoramiento de una sana convivencia y desarrollo humano integral
Idea de proyecto	Construcción de un centro cultural en la comuna 15
Meta	<p>A diciembre 15 de 2009 se ha logrado definir el sitio, se ha realizado el estudio de suelos, el diseño arquitectónico y se ha dado inicio al proceso de cimentación.</p> <p>A diciembre 15 de 2010 finalizar la planta física del centro artístico – cultural de la comuna 15</p> <p>A diciembre 15 de 2011 se ha dotado el 60% del centro artístico – cultural de la comuna 15.</p> <p>A diciembre 15 de 2011 se ha dotado el 100% del centro artístico – cultural de la comuna 15.</p> <p>A diciembre 15 de 2011 se han beneficiado de los proyectos culturales 500 habitantes de la comuna.</p> <p>A diciembre 15 de 2011 el 5% de la población se encuentra vinculada a procesos artísticos o culturales en la comuna 15</p> <p>A diciembre 15 de 2011 se han descubierto mínimo cinco nuevos talentos artísticos y culturales en la comuna 15 y estos han logrado participar en eventos de este tipo a nivel regional, nacional o internacional</p> <p>A diciembre 15 de 2011 se han realizado mínimo 2 eventos en el nuevo centro artístico – cultural de la comuna 15</p>
Indicador	<p>Porcentaje de avance en el estudio de suelos y cimentación</p> <p>Porcentaje de avance en la finalización de la construcción de la planta física</p> <p>Porcentaje de dotación de materiales y equipo del centro artístico – cultural</p> <p>Número de personas que participan en las actividades culturales</p> <p>Porcentaje de la población entre los 5 y 18 años vinculada a procesos artísticos en la comuna 15</p> <p>Número de nuevos talentos descubiertos y número de presentaciones de estos a nivel regional, nacional o internacional</p> <p>Número de eventos realizados en el nuevo centro artístico – cultural de la comuna 15</p>
Fuente del indicador	Juntas de Acción Comunal, Juntas Administradoras Locales, C.A.L.I. 15.
Solicitudes a otros	Secretaría de Cultura

CATEGORIA: Cultura, recreación y deporte	
Objetivo 1	Fortalecer el aspecto artístico y cultural de la comuna 15
Idea de proyecto	Institucionalizar eventos artísticos y culturales en la comuna 15
Meta	<p>En el periodo 2008 – 2011 el 10% de la población residente en la comuna 15 ha participado de los diferentes eventos artísticos y culturales realizados</p> <p>De 2008 – 2011 se dispone de los recursos para la realización de cuatro festivales de danzas folklóricas con la participación de grupos a nivel local, departamental, nacional e internacional; específicamente se realizarán dos eventos de música Hip – Hop y un festival de música en Ciudad Córdoba.</p> <p>De 2008 – 2011 se propone incrementar en un 30% la cantidad de grupos musicales, de danzas folklóricas y de Hip – Hop en la comuna 15</p>
Indicador	<p>Porcentaje de la población residente de la comuna 15 que ha participado en los eventos culturales realizados.</p> <p>Número de festivales realizados</p> <p>Porcentaje de incremento en la conformación de grupos musicales</p>
Fuente del indicador	Juntas de Acción Comunal, Juntas Administradoras Locales, C.A.L.I. 15.
Solicitudes a otros	Secretaría de cultura

CATEGORIA: Cultura, recreación y deporte	
Objetivo 1	Garantizar el óptimo estado de los espacios deportivos y recreativos existentes en la comuna 15
Idea de proyecto	Mantenimiento a escenarios deportivos y recreativos en la comuna 15
Meta	<p>De 2008 – 2011 se realizará el mantenimiento periódico (poda, drenaje etc.) a escenarios deportivos y recreativos por parte de la administración municipal con apoyo y fortalecimiento de los grupos educativos, comunitarios y vecinos, usuarios de dichos espacios</p> <p>De 2008 – 2011 y de manera anual, se hace reconocimiento al escenario deportivo y recreativo mejor cuidado y ambientado de la comuna 15.</p>
Indicador	<p>Número de veces durante el periodo en el que se realiza mantenimiento a los escenarios deportivos y culturales de la comuna 15.</p> <p>Número de escenarios deportivos y culturales que por mantenerse en buenas condiciones reciben reconocimiento.</p>
Fuente del indicador	Juntas de Acción Comunal, Juntas Administradoras Locales, C.A.L.I. 15.
Solicitudes a otros	Secretaría de Deporte y Recreación

CATEGORIA: Cultura, recreación y deporte	
Objetivo 1	Promover las practicas deportivo-recreativas en diversas disciplinas
Idea de proyecto	Fomento al deporte, diversificación y masificación de disciplinas deportivas
Meta	<p>A diciembre 15 de 2011 la comuna 15 cuenta con 10 escenarios para prácticas deportivas no convencionales (patinaje, béisbol, artes marciales, bicicross, boxeo, atletismo, voleibol, etc.)</p> <p>A diciembre de 2009 los deportistas de la comuna 15 se han destacado en los juegos municipales</p> <p>A diciembre de 2010 la comuna 15 ha promovido mínimo 10 deportistas a escuelas de alto rendimiento</p> <p>A diciembre de 2011, 10 escenarios deportivos y recreativos son autosostenibles</p> <p>En el periodo 2009 – 2011 se realizan juegos deportivos – recreativos en la comuna, preparatorios que garanticen la participación de los deportistas de la comuna en los juegos municipales.</p> <p>A diciembre de 2011 se ha incrementado en un 10% el número de escuelas deportivas existentes, y han surgido mínimo tres escuelas de deportes no convencionales.</p>
Indicador	<p>Número de escenarios para practicas deportivas no convencionales construidos en la comuna 15</p> <p>Número de deportistas de la comuna 15 que se destacan en los juegos municipales</p> <p>Número de deportistas de la comuna 15 promovidos a escuelas de alto rendimiento</p> <p>Número de escenarios deportivos autosostenibles en la comuna 15</p> <p>Número de eventos deportivos preparativos para los juegos municipales realizados</p> <p>Porcentaje de incremento en el número de escuelas deportivas existente y creación escuelas de deportes no convencionales.</p>
Fuente del indicador	Juntas de Acción Comunal, Juntas Administradoras Locales, C.A.L.I 15.
Solicitudes a otros	Secretaría de Deporte y Recreación

CATEGORIA: Seguridad y convivencia	
Objetivo 1	Capacitar a mujeres, niños, jóvenes y adultos en general en aspectos relacionados con seguridad y convivencia ciudadana
Idea de proyecto	Programa de capacitaciones en participación comunitaria y convivencia ciudadana para los habitantes de la comuna 15
Meta	Se espera contar con 575 personas capacitadas en el primer año y mantener este número por los tres años restantes del programa
Indicador	Número de personas capacitadas
Fuente del indicador	Juntas de Acción Comunal, Juntas Administradoras Locales, C.A.L.I 15.
Solicitudes a otros	Secretaría de desarrollo territorial

CATEGORIA: Infraestructura urbana y servicios públicos	
Objetivo 1	Recuperar las zonas verdes a partir de ofrecer viviendas dignas a familias de asentamientos de desarrollo incompleto
Idea de proyecto	Reubicación de asentamientos de desarrollo incompleto de la comuna 15
Meta	A diciembre de 2009 se ha reubicado el 100% de las familias asentadas A enero de 2010 se han recuperado en un 100% las zonas verdes ocupadas ilegalmente
Indicador	Porcentaje de familias del asentamiento de desarrollo incompleto reubicadas. Porcentaje de avance de la recuperación de zonas verdes
Fuente del indicador	Juntas de Acción Comunal, Juntas Administradoras Locales, C.A.L.I 15.
Solicitudes a otros	Secretaría de vivienda social

CATEGORIA: Generación de ingresos y empleo	
Objetivo 1	Promover el espíritu empresarial y contribuir con el mejoramiento en el nivel de ingresos del sector con mayor participación en la comuna (micro, pequeñas y medianas empresas)
Idea de proyecto	Generar programas de apoyo, fomento y crédito al sector de pequeñas y medianas empresas de la comuna 15
Meta	<p>A diciembre de 2009 se han censado e identificado las diferentes empresas existentes en la comuna 15, conociendo su tamaño y línea productiva o de servicios</p> <p>A junio de 2010 se han celebrado mínimo 4 convenios con el SENA, universidades o institutos especializados, para garantizar la formación del sector de micro, pequeñas y medianas empresas, existente en la comuna 15</p> <p>A diciembre de 2010 el 25% de las empresas censadas en el año 2009, han recibido capacitación en los temas de espíritu empresarial, administración, calidad total, manejo contable – financiero, servicio al cliente y relaciones humanas.</p> <p>A diciembre de 2010 se ha formulado el módulo de espíritu empresarial, dirigido a la población estudiantil joven de la comuna</p> <p>A diciembre de 2011 en todas las sedes oficiales de educación secundaria en los grados décimo y once, se implementa el módulo de espíritu empresarial.</p> <p>A diciembre de 2011 se ha gestionado con el sector público y el sector privado (apelando a la responsabilidad social), la creación de un fondo de fomento y crédito dirigido a la población emprendedora de la comuna 15.</p> <p>A diciembre de 2011 mínimo el 5% de los estudiantes formados en espíritu empresarial, han gestionado sus ideas de negocios.</p> <p>A diciembre de 2011 se han creado mínimo 2 asociaciones gremiales de empresarios (micro, pequeñas y medianas) en la comuna 15</p>
Indicador	<p>Número de establecimientos económicos censados en la comuna</p> <p>Número de convenios realizados</p> <p>Número de empresas que han recibido capacitación</p> <p>Porcentaje de avance en la formulación del módulo de espíritu empresarial para la población joven.</p> <p>Número de instituciones educativas en las que se ha implementado el módulo de espíritu empresarial</p> <p>Porcentaje de avance en la creación del fondo de fomento y crédito</p>
Fuente del indicador	Juntas de Acción Comunal, Juntas Administradoras Locales, C.A.L.I 15.
Solicitudes a otros	Secretaría de Desarrollo Territorial y Bienestar Social

CATEGORIA: Generación de ingresos y empleo	
Objetivo 1	Difundir a todo el municipio de Cali el trabajo, los productos realizados y servicios ofrecidos por los habitantes de la comuna 15
Idea de proyecto	Realización de una feria empresarial en el centro de la ciudad con el fin de promover las micro, pequeñas y medianas empresas de la comuna 15.
Meta	<p>A diciembre de 2012 se han realizado o participado en 3 ferias microempresariales (una por cada año)</p> <p>A diciembre de 2009 se ha aplicado una encuesta de apreciación ciudadana sobre la valoración, aceptación de productos y calidad humana de los productores de la comuna 15</p> <p>A diciembre de 2011 existen testimonios (radio, televisión, prensa) que documentan la valoración positiva hacia la comuna 15, por parte de empresarios y habitantes de otras comunas del municipio de Cali.</p> <p>A diciembre de 2011 el 20% de los empresarios participantes en las ferias han incrementado sus canales de comercialización</p> <p>Cada año, en el periodo 2009 - 2011 se incrementa en un 20% los empresarios participantes en las ferias respectivas microempresariales</p>
Indicador	<p>Número de ferias o participaciones en ferias microempresariales</p> <p>Aplicación de la encuesta</p> <p>Número de testimonios (radio, televisión, prensa) realizados</p> <p>Porcentaje de incremento de los empresarios participantes en las ferias microempresariales</p>
Fuente del indicador	Juntas de Acción Comunal, Juntas Administradoras Locales, C.A.L.I 15.
Solicitudes a otros	Secretaria de Desarrollo Territorial y Bienestar Social, Fomento económico

CATEGORIA: Generación de ingresos y empleo	
Objetivo 1	Generar opciones de empleo para los habitantes calificados de los barrios más deprimidos de la comuna 15, incidiendo en la estimulación de los procesos formativos y disminuyendo la discriminación de la ciudad en razón a la ubicación residencial.
Idea de proyecto	Generar convenios con las grandes empresas que garanticen el acceso a empleo de los habitantes de la comuna
Meta	A diciembre de 2009 se ha realizado el foro con la participación de mínimo 20 medianas y grandes empresas de la ciudad de Cali A diciembre de 2011 mínimo 20 personas en cada uno de los barrios y sectores de la comuna, se han ubicado laboralmente por efecto de los convenios firmados con la medianas y grandes empresas del municipio de Cali
Indicador	Realización del foro y número de empresas participantes Número de personas de los barrios Mojica, Retiro, Laureano Gómez, Vallado II ubicadas laboralmente a través de los convenios.
Fuente del indicador	Juntas de Acción Comunal, Juntas Administradoras Locales, C.A.L.I 15.
Solicitudes a otros	Secretaría de Desarrollo Territorial y Bienestar Social

CATEGORIA: Generación de ingresos y empleo	
Objetivo 1	Conocer la capacidad instalada en la comuna 15 en cuanto a oferta y cobertura de servicios y programas por parte de las instituciones y organizaciones comunitarias de base territorial, sectorial y poblacional
Idea de proyecto	Creación directorio de las diferentes organizaciones e instituciones de base territorial, sectorial y poblacional existentes en la comuna 15
Meta	A diciembre de 2010 se ha editado el Directorio de las instituciones y organizaciones de base territorial, sectorial y poblacional establecidas en la comuna 15
Indicador	Porcentaje de avance en la construcción del directorio.
Fuente del indicador	Juntas de Acción Comunal, Juntas Administradoras Locales, C.A.L.I 15.
Solicitudes a otros	Secretaría de Desarrollo Territorial y Bienestar Social

5 Anexos.

Diagrama 1: Árbol de problemas del eje de salud

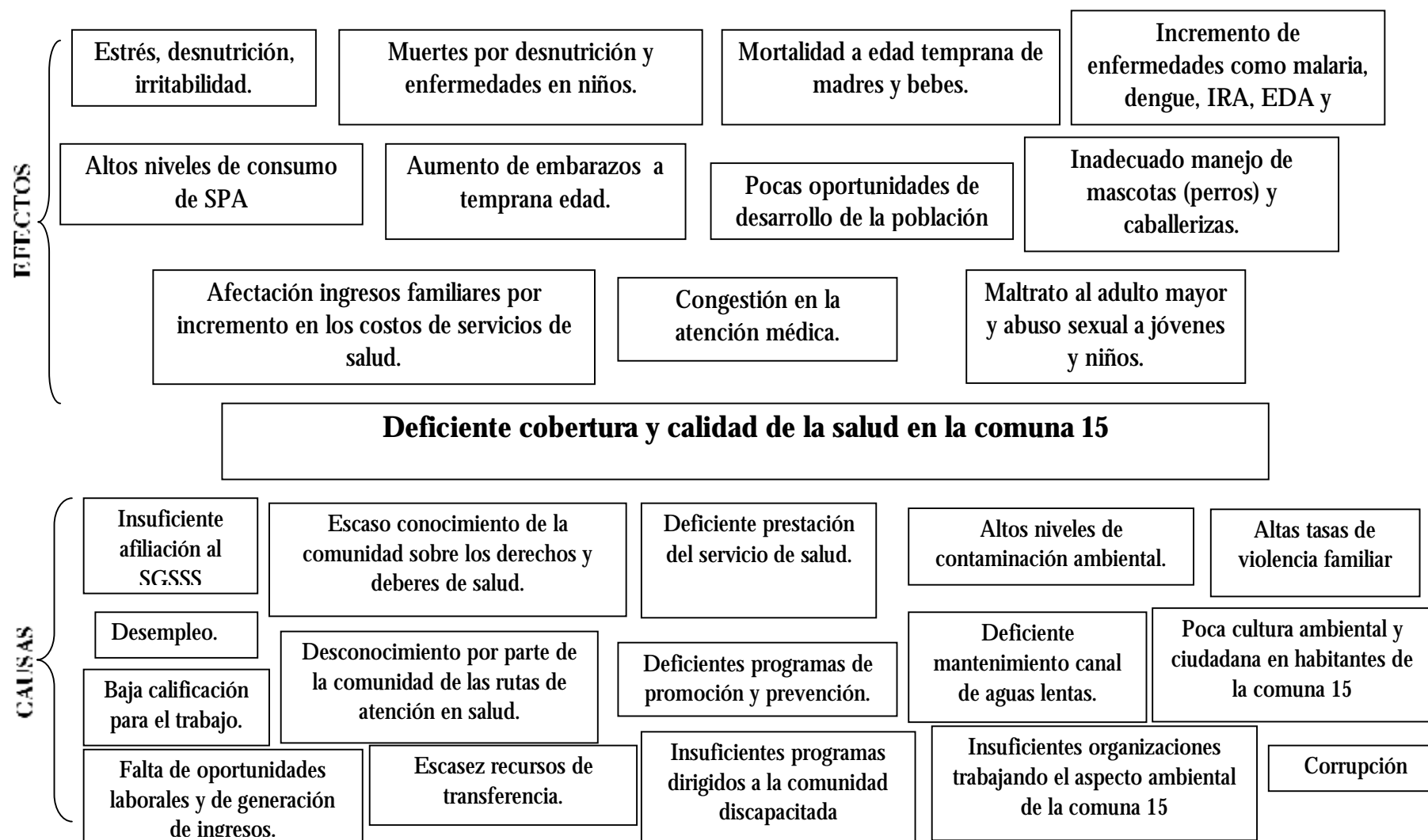
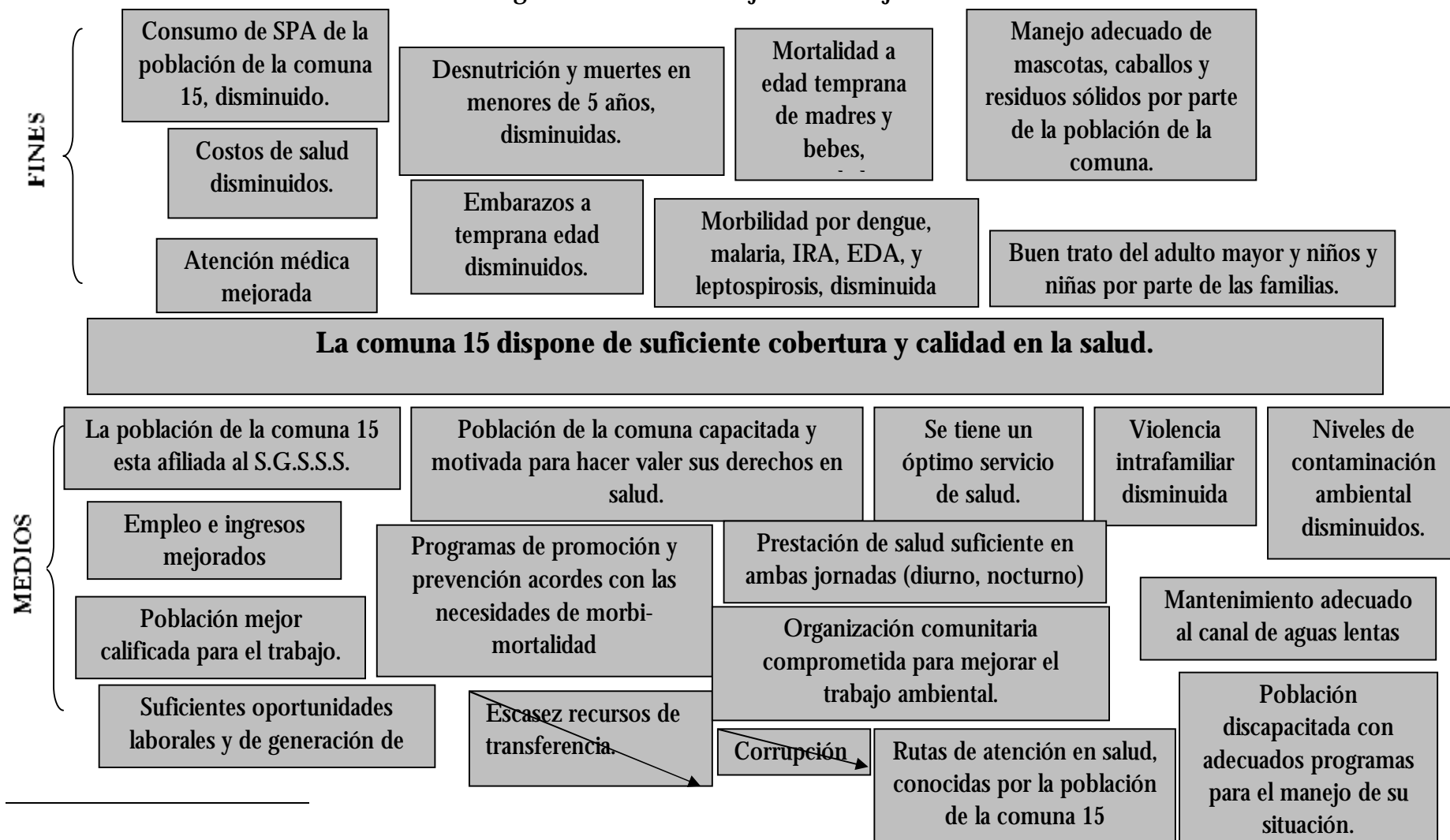


Diagrama 2 Árbol de objetivos del eje de salud³



³ Una línea sobre los campos significa que estos están por fuera del margen de acción de la comuna.

Diagrama 3 Árbol de problemas del eje de educación

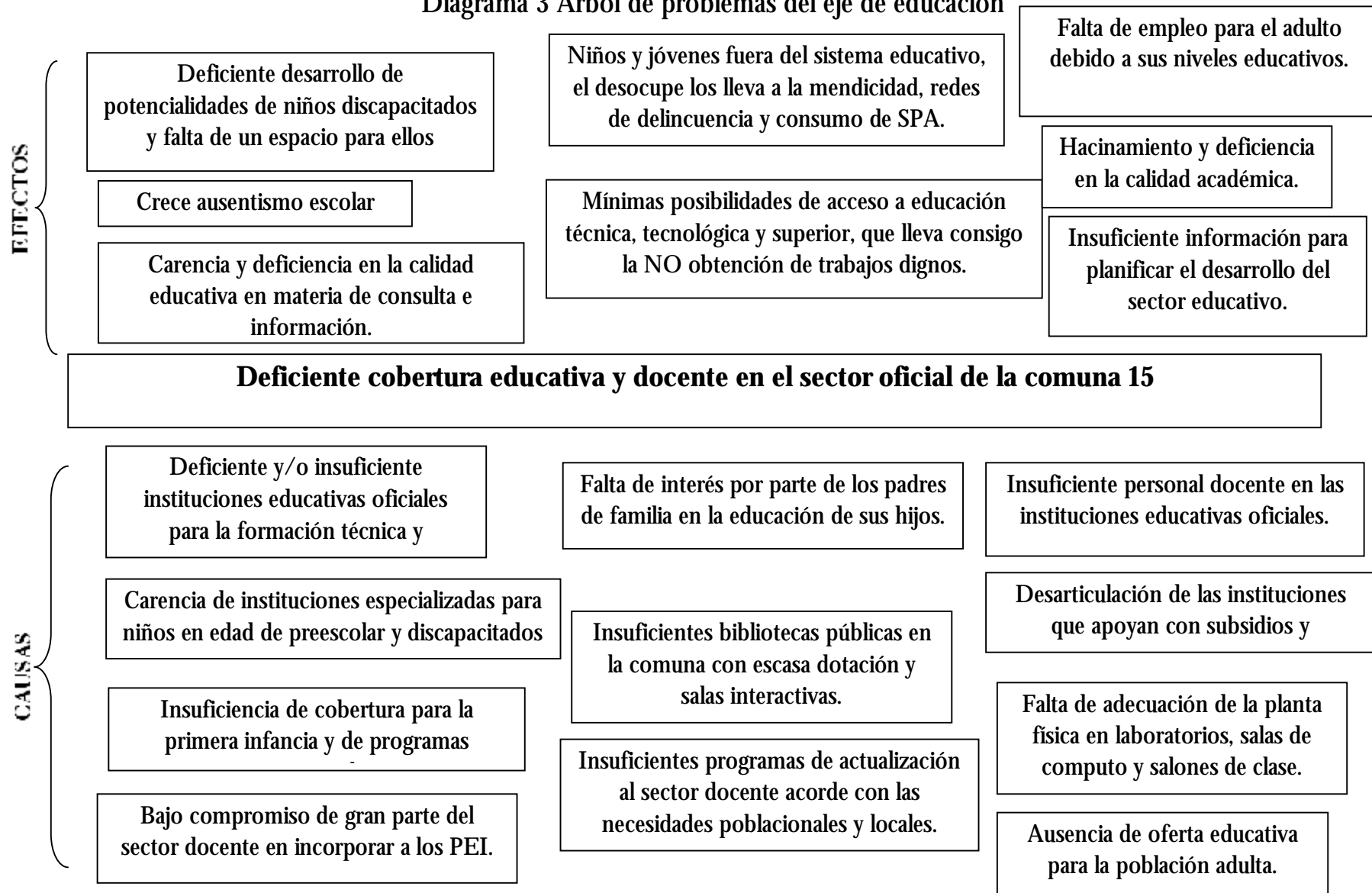


Diagrama 4 Árbol de objetivos del eje de educación



Diagrama 5 Árbol de problemas del eje de cultura, recreación y deporte



Diagrama 6: Árbol de objetivos del eje de cultura, recreación y deporte

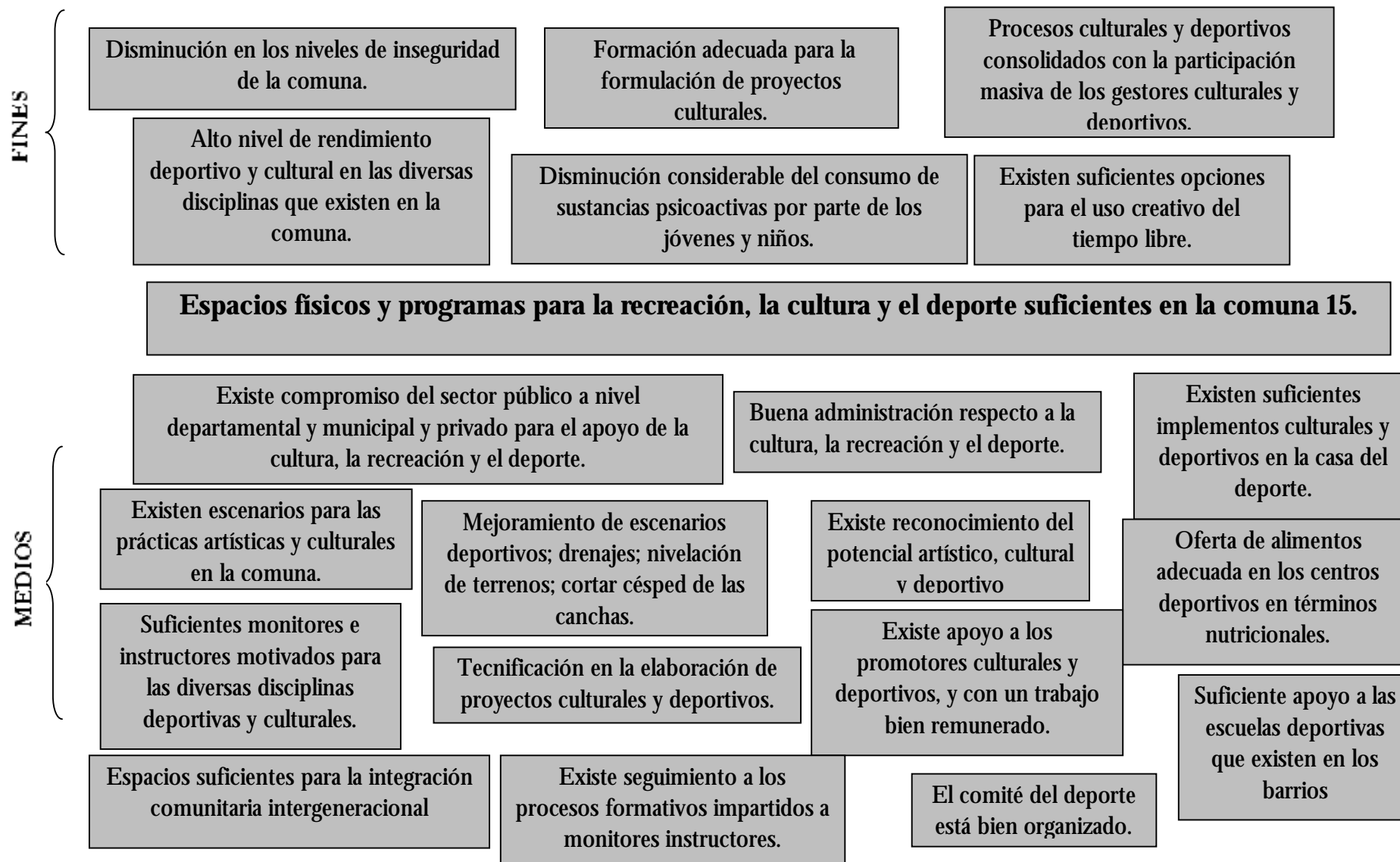


Diagrama 7 Árbol de problemas del eje de seguridad y convivencia

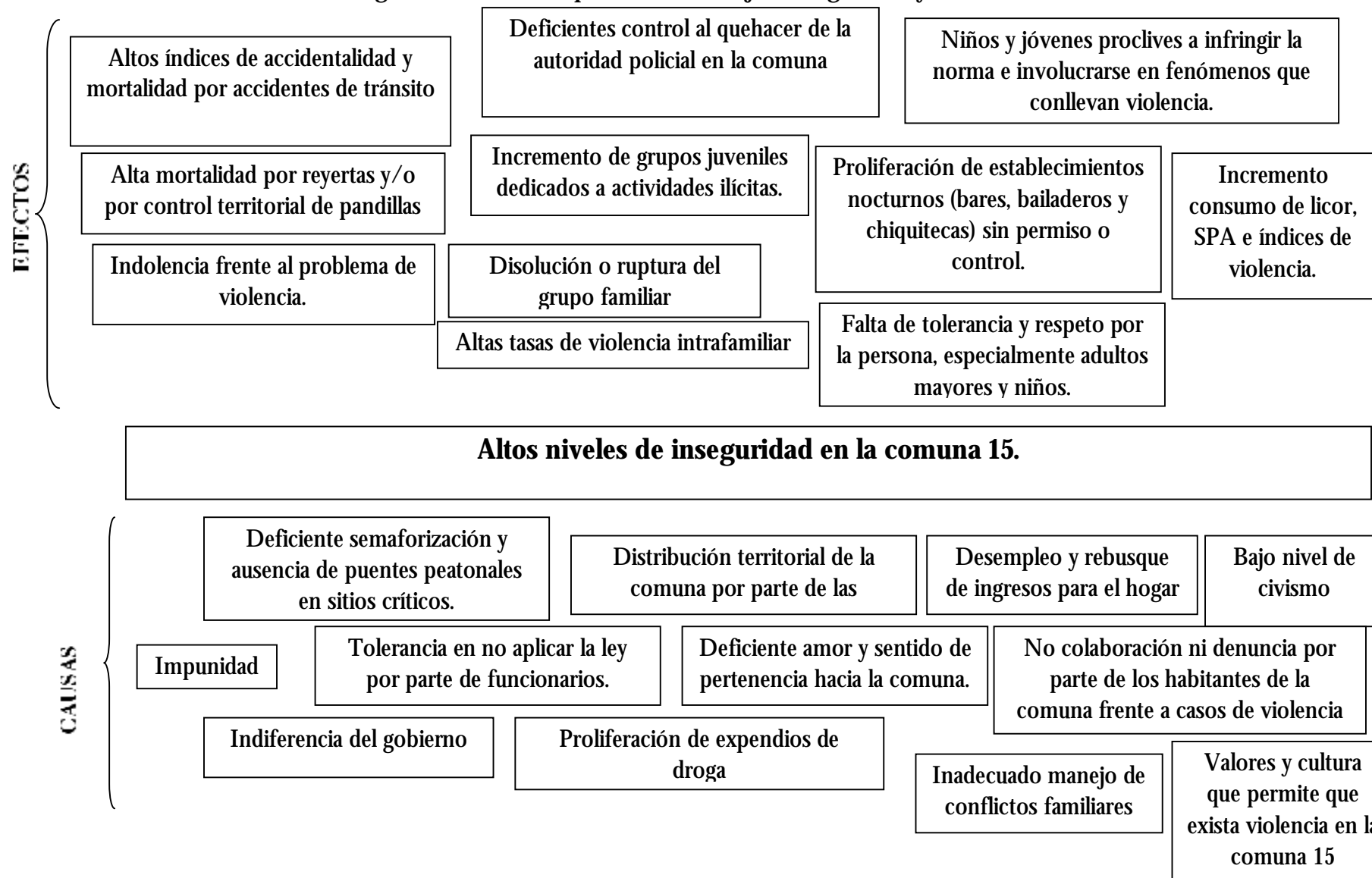


Diagrama 8 Árbol de objetivos del eje de seguridad y convivencia⁴



⁴ Una línea sobre los campos significa que estos están por fuera del margen de acción de la comuna.

Diagrama 9 Árbol de problemas del eje de infraestructura urbana y servicios públicos

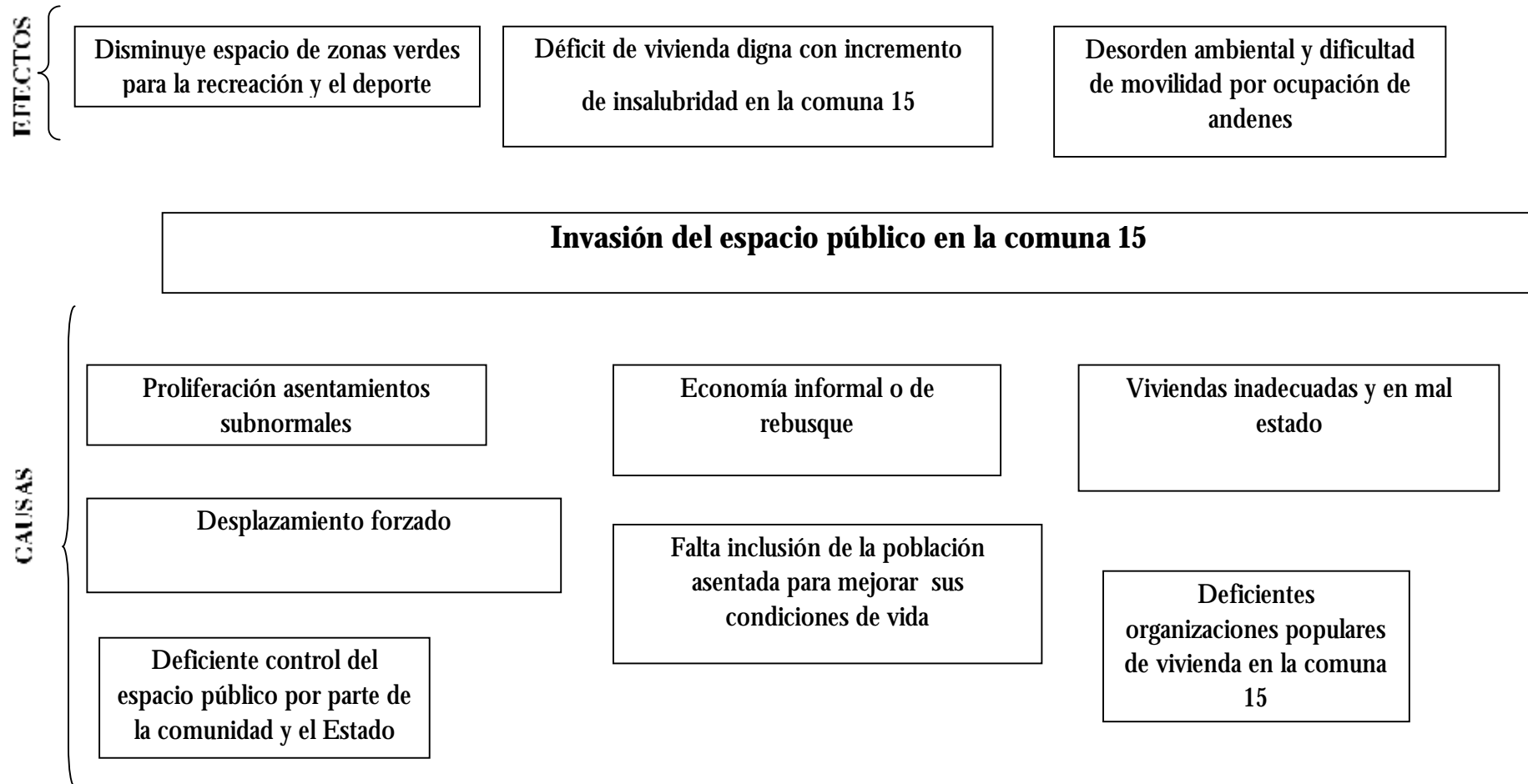
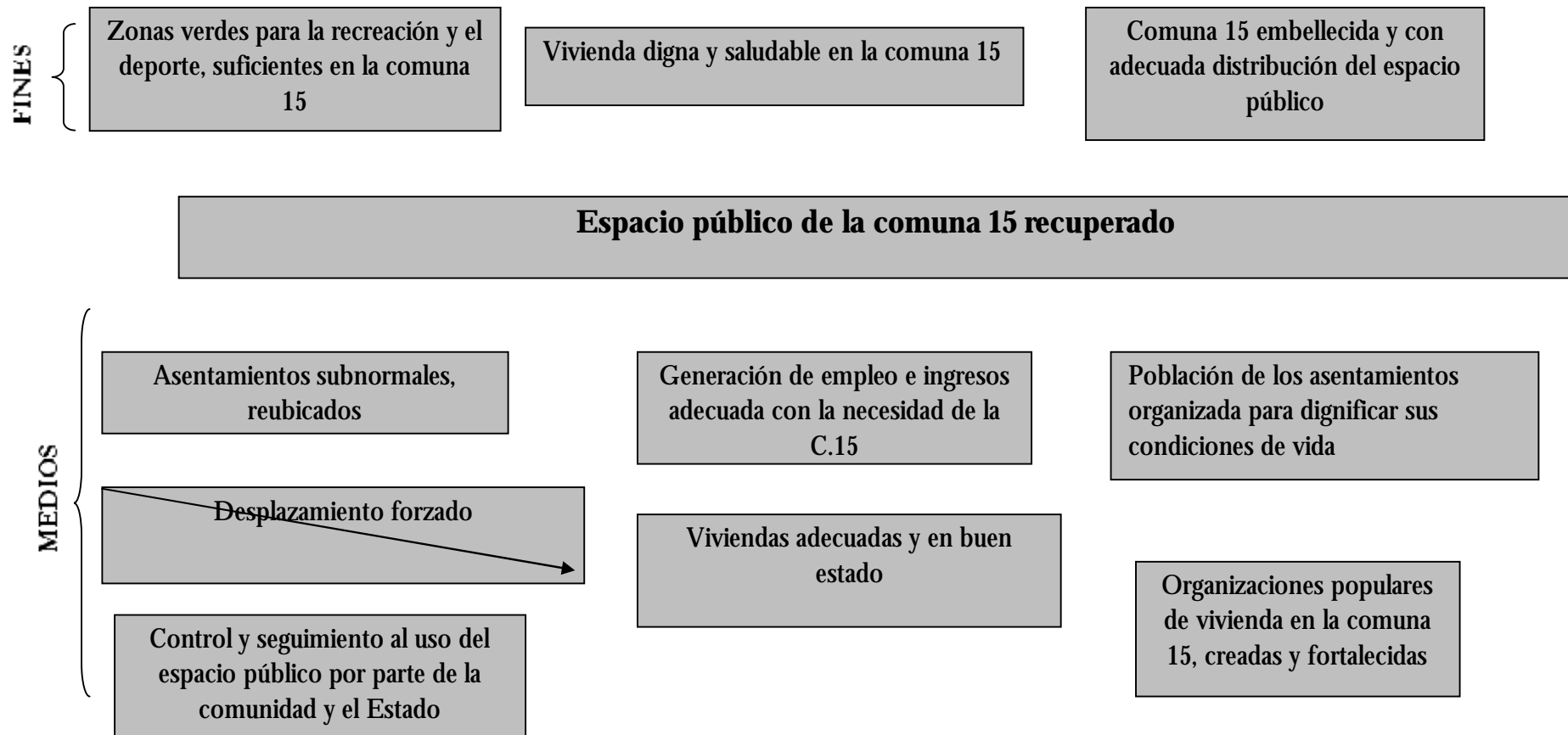


Diagrama 10 Árbol de objetivos del eje de infraestructura urbana y servicios públicos⁵



⁵ Una línea sobre los campos significa que estos están por fuera del margen de acción de la comuna.

Diagrama 11 Árbol de problemas del eje generación de ingresos y empleo

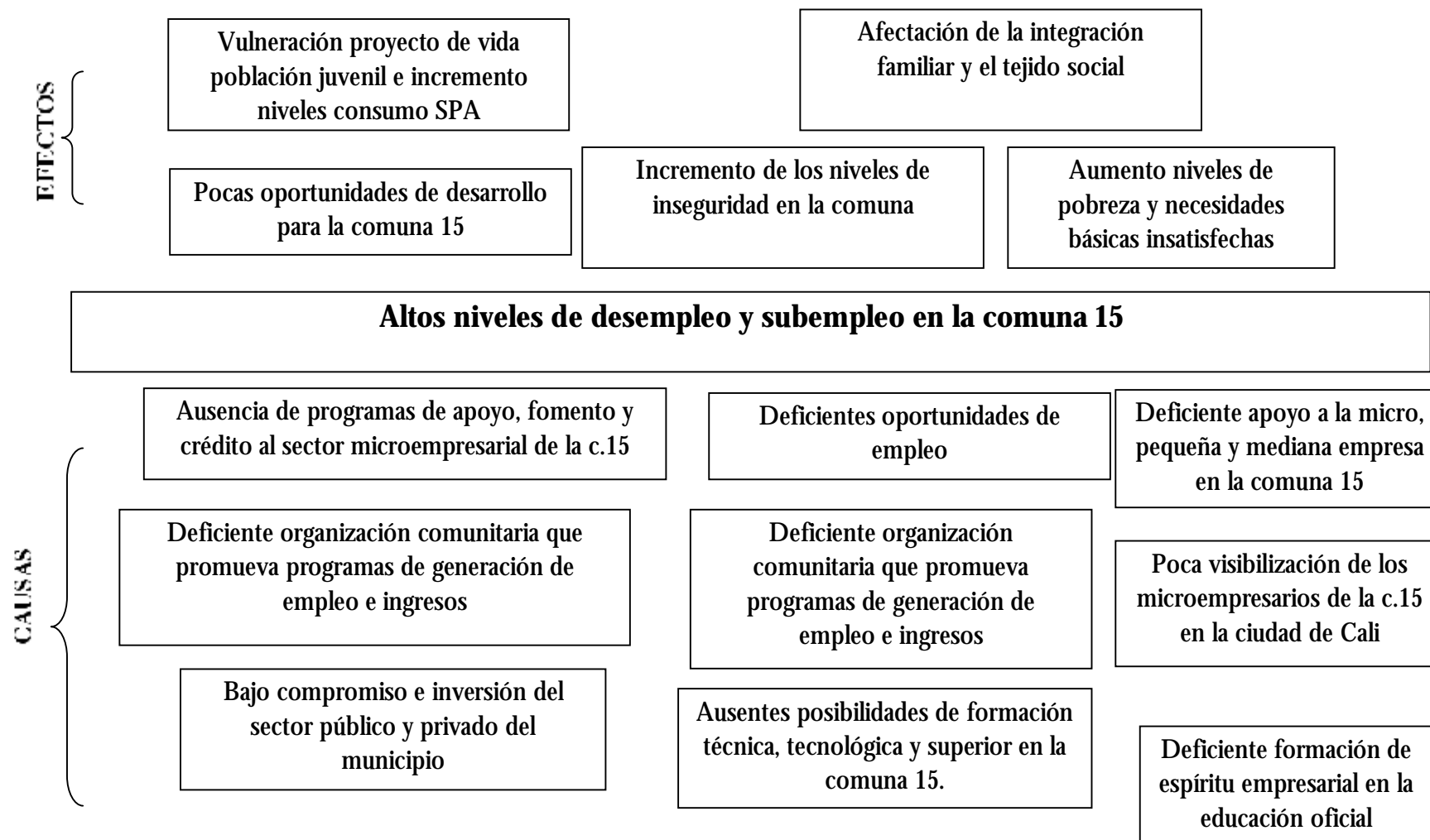


Diagrama 12: Árbol de objetivos del eje generación de ingresos y empleo

